

## บทที่ ๑

### บทนำ

#### ๑.๑ ประวัติความเป็นมาของหน่วยวิทยบริการ

หน่วยวิทยบริการวิทยาลัยสงฆ์พุทธชินราช มหาวิทยาลัยมหาจุฬาลงกรณราชวิทยาลัย จังหวัดตาก เดิมมีฐานะเป็นโครงการขยายห้องเรียนหลักสูตรประกาศนียบัตรการบริหารกิจการคณะสงฆ์ (ป.บส.) ตั้งอยู่ที่วัดโคกพลู ตำบลหนองหลวง อำเภอเมือง จังหวัดตาก ตามมติของสภาวิชาการในคราวประชุมครั้งที่ ๓/๒๕๔๘ เปิดการเรียนการสอนหลักสูตรประกาศนียบัตรการบริหารกิจการคณะสงฆ์ มีพระสังฆาธิการ และครูสอนพระปริยัติธรรม เข้ารับการศึกษา จำนวน ๓๔ รูป

พ.ศ. ๒๕๔๙ เนื่องจากวัดโคกพลู มีโครงการในการขยายโอกาสทางการศึกษา จึงได้ดำเนินการจัดการศึกษาโรงเรียนการกุศล มีผลทำให้อาคารสถานที่ไม่เพียงพอ คณะสงฆ์จังหวัดตากจึงมีมติเห็นชอบให้มาดำเนินการจัดการศึกษา ณ วัดท่านา ตำบลหนองบัวใต้ อำเภอเมือง จังหวัดตาก

พ.ศ. ๒๕๕๐ คณะกรรมการกำกับนโยบายและแผนพัฒนา มหาวิทยาลัยมหาจุฬาลงกรณราชวิทยาลัย ในคราวประชุมครั้งที่ ๑/๒๕๕๐ เมื่อวันที่ ๗ กันยายน พ.ศ. ๒๕๕๐ ที่ประชุมมีมติอนุมัติโครงการเปิดหน่วยวิทยบริการ ณ วัดท่านา ตำบลหนองบัวใต้ อำเภอเมือง จังหวัดตาก เปิดสอนหลักสูตร พุทธศาสตรบัณฑิต สาขาวิชาการจัดการเชิงพุทธ ปีการศึกษา ๒๕๕๐ โดยมีนิสิตเข้ารับการศึกษา จำนวน ๔๒ รูป

พ.ศ. ๒๕๕๑ สภามหาวิทยาลัย มหาวิทยาลัยมหาจุฬาลงกรณราชวิทยาลัย ในคราวประชุมครั้งที่ ๓/๒๕๕๑ เมื่อวันที่ ๒๗ มีนาคม พ.ศ. ๒๕๕๑ ที่ประชุมมีมติให้เปิดหน่วยวิทยบริการวิทยาลัยสงฆ์พุทธชินราช ณ วัดท่านา ตำบลหนองบัวใต้ อำเภอเมือง จังหวัดตาก

พ.ศ. ๒๕๕๑ มหาวิทยาลัยมหาจุฬาลงกรณราชวิทยาลัย ประกาศเรื่อง เปิดหน่วยวิทยบริการวิทยาลัยสงฆ์พุทธชินราช มหาวิทยาลัยมหาจุฬาลงกรณราชวิทยาลัย ณ วัดท่านา ตำบลหนองบัวใต้ อำเภอเมือง จังหวัดตาก ณ วันที่ ๒ เมษายน พ.ศ. ๒๕๕๑

พ.ศ. ๒๕๕๒ สภามหาวิทยาลัย มหาวิทยาลัยมหาจุฬาลงกรณราชวิทยาลัย ในคราวประชุมครั้งที่ ๒/๒๕๕๒ เมื่อวันที่ ๒๖ มีนาคม พ.ศ. ๒๕๕๒ ที่ประชุมมีมติให้เปิดสอนหลักสูตรพุทธศาสตรบัณฑิต สาขาวิชารัฐศาสตร์ วิชาเอกการบริหารรัฐกิจ ปีการศึกษา ๒๕๕๒

พ.ศ. ๒๕๕๒ มหาวิทยาลัยมหาจุฬาลงกรณราชวิทยาลัย ประกาศเรื่อง อนุมัติเปิดสอนหลักสูตรพุทธศาสตรบัณฑิต สาขาวิชารัฐศาสตร์ วิชาเอกการบริหารรัฐกิจ (สำหรับบรรพชิตและคฤหัสถ์) ณ วันที่ ๒๒ เมษายน พ.ศ. ๒๕๕๒

พ.ศ. ๒๕๕๒ วันที่ ๕ กุมภาพันธ์ พ.ศ. ๒๕๕๒ ประกอบพิธีเปิดหน่วยวิทยบริการอย่างเป็นทางการ โดยมีพระธรรมโกศาจารย์ อธิการบดี มหาวิทยาลัยมหาจุฬาลงกรณราชวิทยาลัย เป็นประธานในพิธีและกำหนดให้วันที่ ๕ กุมภาพันธ์ ของทุกปีเป็นวันครบรอบวันเปิดหน่วยวิทยบริการ

#### ๑.๒ ปรัชญา วิสัยทัศน์ และพันธกิจ

##### ปรัชญาหน่วยวิทยบริการ

“จัดการศึกษาพระพุทธานุสา บูรณาการกับศาสตร์สมัยใหม่ พัฒนาจิตใจและสังคม”

##### ปณิธานหน่วยวิทยบริการ

“ศึกษาพระไตรปิฎกและวิชาชั้นสูงสำหรับพระภิกษุสามเณรและคฤหัสถ์”

## วิสัยทัศน์หน่วยวิทยบริการ

“มุ่งพัฒนาหน่วยวิทยบริการให้เป็นศูนย์กลางการศึกษาพระพุทธศาสนาและปรัชญา โดยจัดการศึกษา พัฒนาองค์ความรู้ บูรณาการกับศาสตร์สมัยใหม่เพื่อพัฒนาจิตใจและสังคมให้มีคุณภาพอย่างยั่งยืน”

## พันธกิจหน่วยวิทยบริการ

หน่วยวิทยบริการ วิทยาลัยสงฆ์พุทธชินราช มหาวิทยาลัยมหาจุฬาลงกรณราชวิทยาลัย มุ่งปฏิบัติภารกิจหลักที่สำคัญ ในฐานะสถาบันอุดมศึกษาที่มีคุณภาพและได้มาตรฐานสากล โดยจัดการเรียนการสอนในลักษณะของการนำความรู้ทางด้านพระพุทธศาสนาและปรัชญา บูรณาการกับศาสตร์สมัยใหม่ ให้เกิดเป็นองค์ความรู้ที่นำไปสู่การพัฒนาจิตใจและสังคม โดยมีพันธกิจที่สำคัญ ๕ ด้าน ดังนี้

๑) มุ่งเน้นการผลิตบัณฑิตที่มีความรอบรู้ด้าน คุณธรรมจริยธรรม มีมนุษยสัมพันธ์ และความรับผิดชอบต่อสังคม รวมทั้งการคิดเชิงวิเคราะห์อย่างมีเหตุผล เพื่อให้สามารถปฏิบัติงานได้อย่างมีประสิทธิภาพ

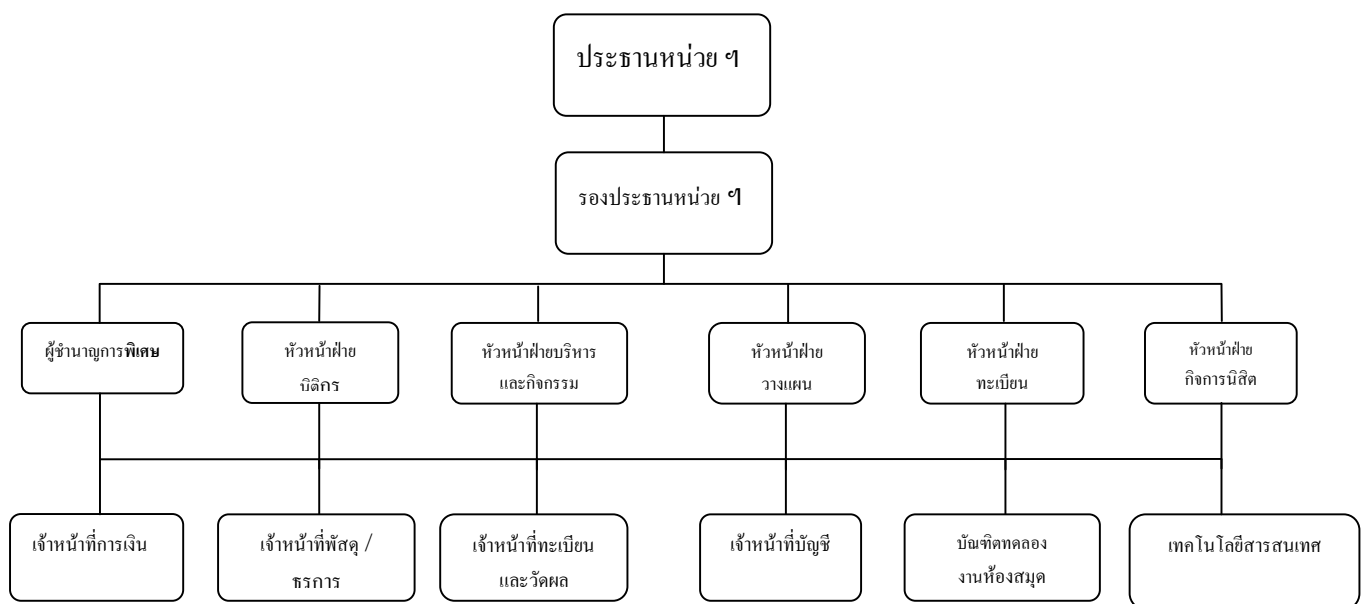
๒) มุ่งส่งเสริมการศึกษา ค้นคว้าวิจัยด้านพระพุทธศาสนาและปรัชญา เพื่อสร้างองค์ความรู้ใหม่ในการพัฒนาทรัพยากรมนุษย์ สังคมและสิ่งแวดล้อม รวมทั้งสร้างเครือข่ายร่วมกับองค์กรและสถาบันต่างๆ เพื่อสร้างบุคลากรทางการวิจัยให้เป็นมาตรฐานสากล

๓) มุ่งเน้นบริการวิชาการด้านพระพุทธศาสนาและปรัชญาแบบสหวิทยาการ รวมทั้งส่งเสริมการเรียนรู้และให้ความร่วมมืออันดีกับสังคม

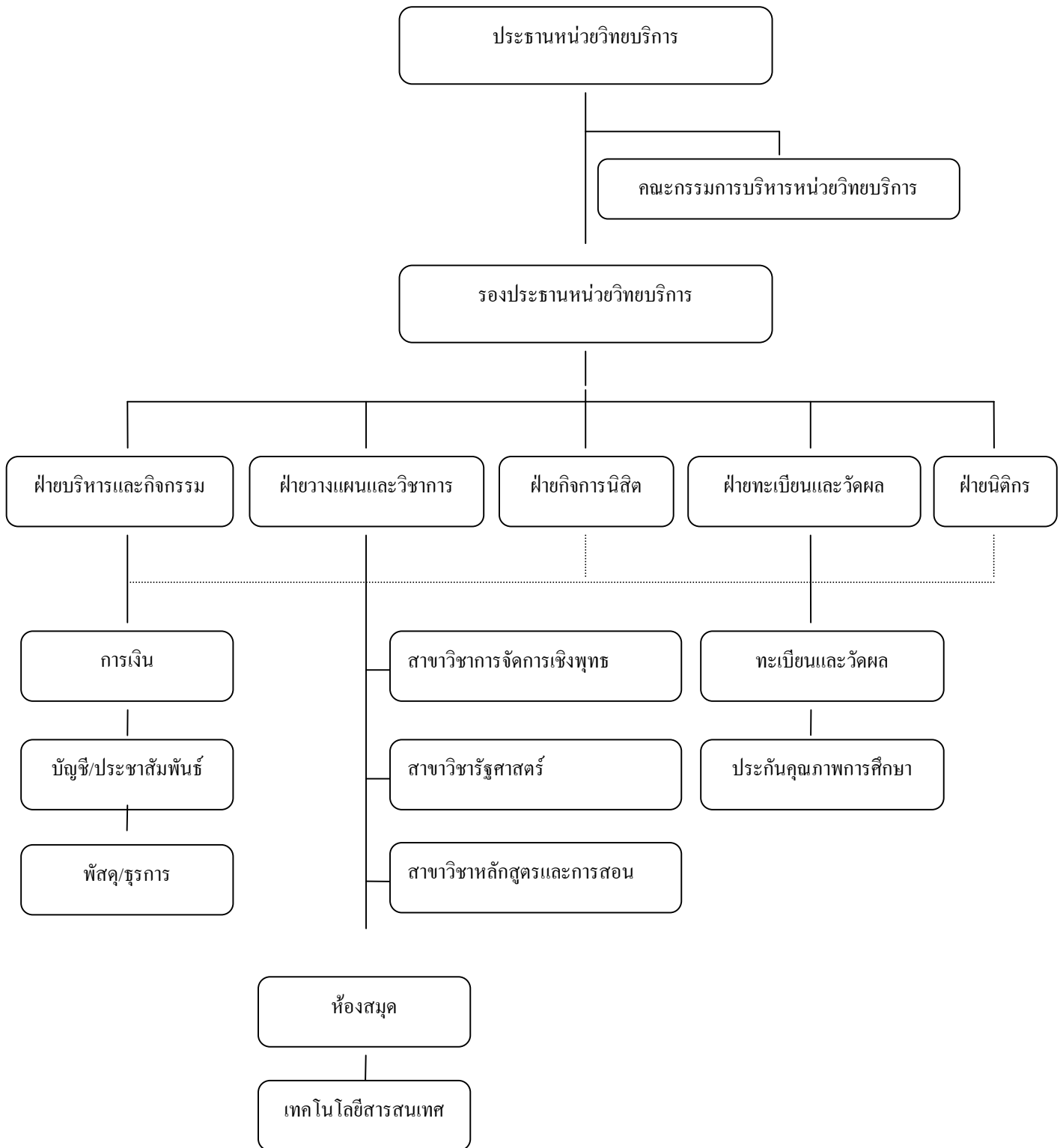
๔) มุ่งส่งเสริมการศึกษาและทำนุบำรุงพระพุทธศาสนา ศิลปวัฒนธรรมการมีส่วนร่วมในการดำรงความหลากหลายทางวัฒนธรรม โดยการอยู่ร่วมกันอย่างมีเอกลักษณ์และศักดิ์ศรี เพื่อเป็นการสร้างวัฒนธรรมค่านิยมที่พึงประสงค์ให้เกิดขึ้นแก่บุคคล องค์กรและสังคม

๕) ปรับปรุงโครงสร้างองค์กร กฎระเบียบ และการบริหาร เพื่อพัฒนาศักยภาพของบุคลากร ให้เกิดการเปลี่ยนแปลงที่ทันสมัย โดยยึดหลักการบริหารจัดการอย่างมีประสิทธิภาพตามหลักธรรมาภิบาล

## โครงสร้างองค์กร



## ๑.๓ โครงสร้างการบริหารงานหน่วยวิทยบริการฯ จังหวัดตาก



### ๑.๔ คณะกรรมการบริหารหน่วยวิทยบริการ

๑. พระศรีรัตนมูณี	ประธานกรรมการ
๒. พระมหาธีรเดช ธีรวุฒโน	กรรมการ
๓. นายดอนลาร์ เสนา	กรรมการ
๔. นายอำนาจ ทาปิน	กรรมการ
๕. พระวิจิตรพิพัฒน์นอม	กรรมการผู้ทรงคุณวุฒิ
๖. พระครูโกวิทบุญเขต	กรรมการผู้ทรงคุณวุฒิ
๗. นายอุดร ต้นดีสุนทร	กรรมการผู้ทรงคุณวุฒิ
๘. นายจกนรินทร์ เหลืองอ่อน	กรรมการและเลขานุการ

### ๑.๕ หลักสูตรและจำนวนนิสิต

#### ๑ ระดับประกาศนียบัตรเปิดสอน ๑ หลักสูตร

๑. หลักสูตรประกาศนียบัตรการบริหารกิจการคณะสงฆ์ (ป.บส.)

#### ๒ ระดับปริญญาตรี เปิดสอน ๒ คณะ คือ คณะสังคมศาสตร์ และ คณะครุศาสตร์

คณะสังคมศาสตร์ มี ๓ สาขา

๑. สาขาวิชาการจัดการเชิงพุทธ
๒. สาขาวิชารัฐศาสตร์ วิชาเอกการบริหารรัฐกิจ
๓. สาขาวิชารัฐศาสตร์ วิชาเอกรัฐประศาสนศาสตร์ (เปิดปีการศึกษา ๒๕๕๕)

คณะครุศาสตร์ มี ๑ สาขา

๑. สาขาวิชา การสอนภาษาไทย (เปิดปีการศึกษา ๒๕๕๕)

ปัจจุบันหน่วยวิทยบริการ วิทยาลัยสงฆ์พุทธชินราช จังหวัดตาก มีจำนวนนิสิต ดังต่อไปนี้

คณะ	สาขาวิชา	สถานะ นิสิต	ปีการศึกษา ๒๕๕๕				
			ปี ๑	ปี ๒	ปี ๓	ปี ๔	รวม
สังคมศาสตร์	การบริหารรัฐกิจ	บรรพชิต	๑๑	๕	๙		๒๕
		คฤหัสถ์	๗๔	๕๖	๔๐	๔๒	๒๑๒
	การจัดการเชิงพุทธ	บรรพชิต	๕	๖	๗		๑๘
	ป.บส.	บรรพชิต	๑๐				๑๐
รวมทั้งสิ้น							๒๖๕

## ๑.๖ อาจารย์และบุคลากร

ก. อาจารย์ประจำ	จำนวน	๘	รูป/คน
ข. อาจารย์ประจำอัตราจ้าง	จำนวน	๗	รูป/คน
ค. เจ้าหน้าที่ / ลูกจ้าง	จำนวน	๖	รูป/คน
รวม		๒๑	รูป/คน

๑.๗ ข้อมูลพื้นฐานเกี่ยวกับงบประมาณ และอาคารสถานที่  
งบประมาณ

## แหล่งที่มางบประมาณ

๑. มหาวิทยาลัยมหาจุฬาลงกรณราชวิทยาลัย
๒. ค่าธรรมเนียมการศึกษา
๓. การบริการวิชาการ
๔. เงินอุดหนุนจากวัดท่านา
๕. การจัดโครงการระดมทุนประเภทต่าง ๆ
๖. การบริจาคทั่วไป

## ค่าใช้จ่ายในการดำเนินงานในแต่ละปีงบประมาณ ๒๕๕๔

ที่	หมวด	ปีงบประมาณ ๒๕๕๔
๑	หมวดเงินเดือนและค่าจ้างประจำ	๘๙๕,๓๖๐.๐๐
๒	หมวดค่าตอบแทน	๘๑๐,๙๐๐.๐๐
๓	หมวดค่าใช้จ่าย	๘๒,๒๘๒.๐๐
๔	หมวดวัสดุ	๓๐๔,๗๑๐.๐๐
๕	หมวดค่าสาธารณูปโภค	๘๓,๕๓๖.๐๐
๖	หมวดครุภัณฑ์	๘๐,๔๐๐.๐๐
๗	หมวดอุดหนุนโครงการ	๓๘๐,๕๕๐.๐๐
๘	หมวดรายจ่ายอื่นๆ	๓๔,๓๑๙.๐๐
รวมจำนวนเงิน(สองล้านหกแสนเจ็ดหมื่นสองพันห้าสิบลบาทถ้วน)		๒,๖๗๒,๐๕๗.๐๐

### ๑.๗.๑ สถานที่และอุปกรณ์การสอน

#### สถานที่

หน่วยวิทยบริการฯ จังหวัดตากเป็นอาคาร ๒ ชั้น ยาวประมาณ ๗๐ เมตร มีห้องทั้งหมด ๒๐ ห้อง

ลำดับ	รายการและลักษณะเฉพาะ	จำนวนห้องเรียน	พื้นที่ในการใช้สอย	หมายเหตุ
๑	หน่วยวิทยบริการ วิทยาลัย สงฆ์พุทธชินราช วัดท่านา ตำบลหนองบัวใต้ อำเภอ เมือง จังหวัดตาก ๖๓๐๐๐	๗	๘ X ๑๐	มีโครงการสร้าง อาคารเรียน ๔ ชั้น
๒	ห้องเรียน	๗	๘ X ๑๐	
๓	ห้องทำงาน	๑	๘ X ๑๐	
๔	ห้องเทคโนโลยีสารสนเทศ	๑	๘ X ๑๐	
๕	ห้องเรียนรวม	๑	๘ X ๑๐	
๖	ห้องสมุด	๑	๘ X ๑๐	
๗	ห้องประจำสาขาวิชาการสอน ภาษาไทย	๑	๘ X ๑๐	
๘	ห้องประจำสาขาการจัดการเชิง พุทธ/ รัฐศาสตร์	๑	๘ X ๑๐	
๙	ห้องพักอาจารย์พิเศษ	๑	๘ X ๑๐	

### ๑.๗.๒ เทคโนโลยีที่ใช้ในสำนักงานและสื่อการเรียนการสอนอุปกรณ์การสอน

ลำดับ	รายการและลักษณะเฉพาะ	จำนวน / เครื่อง
๑	เครื่องฉายข้ามศีรษะ (Over Head)	๑๐
๒	เครื่องขยายเสียงขนาดเล็กประจำห้องเรียน	๑๐
๓	เครื่อง Projector	๑๐
๔	เครื่องคอมพิวเตอร์ให้บริการสืบค้นข้อมูล	๓๑
๕	เครื่องปรับอากาศ	๗

## ๑.๘ เอกลักษณ์หรือวัฒนธรรมของมหาวิทยาลัย

## นวลักษณ์นิสิต มจร

## MAHACHULA

M	MORALITY	มีปฏิปทาน่าเลื่อมใส
A	AWARENESS	รู้เท่าทันความเปลี่ยนแปลงทางสังคม
H	HELPFULNESS	มีศรัทธา อุทิศตนเพื่อพระพุทธศาสนา
A	ABILITY	มีความสามารถในการแก้ปัญหา
C	CURIOSITY	มีความใฝ่รู้ใฝ่คิด
H	HOSPITALITY	มีน้ำใจเสียสละเพื่อส่วนรวม
U	UNIVERSITY	มีโลกทัศน์กว้างไกล
L	LEADERSHIP	มีความเป็นผู้นำด้านจิตใจและปัญญา
A	ASPIRATION	มีความมุ่งมั่นพัฒนาตนให้เทียบพร้อมด้วยคุณธรรมและจริยธรรม

## ๑.๙ ผลการปรับปรุง ยังไม่เคยผ่านการประเมิน

**บทที่ ๒ ผลการประเมินตามตัวชี้วัด**  
**องค์ประกอบที่ ๑ ปรัชญา ปณิธาน วัตถุประสงค์ และแผนการดำเนินการ**

ตัวบ่งชี้ที่ ๑.๑	กระบวนการพัฒนาแผน
ชนิดของตัวบ่งชี้	กระบวนการ
ช่วงเวลาข้อมูล	ปีการศึกษา

เกณฑ์การประเมินงาน	การดำเนินการ	เอกสาร/หลักฐาน
๑. มีการจัดทำแผนที่มีการสอดคล้องกับนโยบายของสภามหาวิทยาลัย โดยการมีส่วนร่วมของบุคคลากรในมหาวิทยาลัย และได้รับความเห็นชอบจากสภามหาวิทยาลัยโดยเป็นแผนที่เชื่อมโยงกับปรัชญา หรือปณิธานและพระราชบัญญัติของมหาวิทยาลัย ตลอดจนสอดคล้องกับจุดเน้นของกลุ่มสถาบันกรอบแผนอุดมศึกษาระยะยาว ๑๕ ปี ฉบับที่ ๒(๒๕๕๑-๒๕๖๕) และแผนพัฒนาการศึกษาระดับอุดมศึกษา ฉบับที่ ๑๐(๒๕๕๑-๒๕๕๔)	๑.มีการประชุมคณะกรรมการบริหารหน่วยวิทยบริการเพื่อชี้ทิศทางในการทำแผนพัฒนา ๒. มีการทำแผนพัฒนาที่สอดคล้องกับพันธกิจ ปรัชญา ปณิธาน และวัตถุประสงค์ ของมหาวิทยาลัย ๓. ตั้งคณะกรรมการจัดทำแผนพัฒนาหน่วยวิทยบริการ และมีการประชุมคณะกรรมการฯ เพื่อจัดทำแผน ๔. วิเคราะห์จุดแข็ง จุดอ่อน โอกาสและภัยคุกคาม (SWOT) เพื่อกำหนดกลยุทธ์โดยครอบคลุมทุกภารกิจ	๑.รายงานการประชุมคณะกรรมการบริหารหน่วยวิทยบริการเพื่อชี้ทิศทางของแผนพัฒนาหน่วยวิทยบริการ ๒ แผนพัฒนาหน่วยวิทยบริการวิทยาลัยสงฆ์พุทธชินราช ระยะที่ ๕ ๓.๑ คำสั่งแต่งตั้งคณะกรรมการจัดทำแผนพัฒนามหาวิทยาลัย ๓.๒ รายงานการประชุมคณะกรรมการจัดทำแผนพัฒนา ๔. ผลการวิเคราะห์ SWOT
๒. มีการถ่ายทอดแผนพัฒนาระดับมหาวิทยาลัยไปสู่ส่วนงานภายใน	มีการประชุมเชิงปฏิบัติการจัดทำแผนปฏิบัติการประจำปี	สรุปรายงานการประชุมการจัดทำแผน
๓. มีกระบวนการแปลงแผนพัฒนาเป็นแผนปฏิบัติการประจำปี ครบ ๔ พันธกิจ คือ ด้านการเรียนการสอน การวิจัย การบริการทางวิชาการ และการทำนุบำรุงศิลปะและวัฒนธรรม	๑. ประชุมเชิงปฏิบัติการจัดทำแผนปฏิบัติการประจำปี ๒. จัดทำแผนปฏิบัติการประจำปี	แผนปฏิบัติการประจำปี ๒๕๕๔
๔. มีตัวบ่งชี้ของแผนพัฒนาแผนปฏิบัติการประจำปี และค่าเป้าหมายของแต่ละตัวบ่งชี้ เพื่อวัดความสำเร็จของการดำเนินงานตามแผนพัฒนาและแผนปฏิบัติงานประจำปี	จัดทำปฏิทินการดำเนินงานตามแผนปฏิบัติการทั้ง ๔ พันธกิจ เพื่อกำหนดแนวทางและระยะเวลาในการดำเนินงาน	๑ แผนการปฏิบัติการประจำปี ๒๕๕๔ ๒ ปฏิทินการดำเนินงาน
๕. มีการดำเนินงานตามแผนปฏิบัติการประจำปีครบทั้ง ๔ พันธกิจ	ประชุมผลการดำเนินการตามแผนปฏิบัติงานประจำปี ครบทั้ง ๔ พันธกิจ	สรุปผลการดำเนินงานตามแผนการปฏิบัติงาน
๖. มีการติดตามผลการดำเนินงานตามตัวบ่งชี้ของแผนปฏิบัติการประจำปีอย่างน้อย ๒ ครั้งและรายงานผลต่อผู้บริหารเพื่อพิจารณา	มีการประชุมประเมินผลการดำเนินงานตามแผนปฏิบัติการ	สรุปวาระการประชุมการประเมินแผนงาน



๗. มีการประเมินผลการดำเนินงานตามตัวบ่งชี้ของแผนอย่างน้อยปีละ ๑ ครั้ง และรายงานต่อผู้บริหารและสภามหาวิทยาลัยเพื่อพิจารณา	มีการประชุมประเมินผลการดำเนินงานตามแผนปฏิบัติการ	สรุปผลการดำเนินงานตามแผนปฏิบัติการ
๘. มีการนำผลการพิจารณา ข้อคิดเห็น และข้อเสนอแนะของสภามหาวิทยาลัยไปปรับปรุงแผนพัฒนาและแผนปฏิบัติการประจำปี	มีการสรุปผลการดำเนินงานตามแผนปฏิบัติการ	สรุปผลการดำเนินงานตามแผนปฏิบัติการ

### เกณฑ์การประเมิน

คะแนน ๑	คะแนน ๒	คะแนน ๓	คะแนน ๔	คะแนน ๕
มีการดำเนินการ ๑ ข้อ	มีการดำเนินการ ๒ หรือ ๓ ข้อ	มีการดำเนินการ ๔ หรือ ๕ ข้อ	มีการดำเนินการ ๖ หรือ ๗ ข้อ	มีการดำเนินการ ๘ ข้อ

### การประเมินตัวเอง

เป้าหมาย	ผลการดำเนินงาน	คะแนนการประเมินตัวเอง	การบรรลุเป้าหมาย
๕	๕	๓	บรรลุ

## องค์ประกอบที่ ๒ การผลิตบัณฑิต

ตัวบ่งชี้ที่ ๒.๑	ระบบและกลไกการพัฒนาและบริหารหลักสูตร
ชนิดของตัวบ่งชี้	กระบวนการ
ช่วงเวลาข้อมูล	ปีการศึกษา

เกณฑ์การประเมิน	การดำเนินงาน	เอกสาร/หลักฐาน
๑. มีระบบและกลไกการเปิดหลักสูตรใหม่และปรับปรุงหลักสูตรตามแนวทางการปฏิบัติที่กำหนด โดยคณะกรรมการอุดมศึกษาและดำเนินการตามระบบที่กำหนด	๑. มีการประชุมเพื่อพิจารณาแต่งตั้งคณะกรรมการบริหารหลักสูตร ๒. รายงานผลการประเมินความพึงพอใจของนิสิตที่มีต่อหลักสูตร ๓. มีการแต่งตั้งอาจารย์ประจำหลักสูตร	๑. รายงานการประชุมเพื่อพิจารณาแต่งตั้งคณะกรรมการบริหารหลักสูตร ๒. สรุปรายงานผลการประเมินความพึงพอใจของนิสิตที่มีต่อหลักสูตร ๓. คำสั่งแต่งตั้งอาจารย์ประจำหลักสูตร

<p>๒. มีระบบกลไกการปิดหลักสูตรตามแนวทางการปฏิบัติที่กำหนดโดยคณะกรรมการอุดมศึกษาและดำเนินการตามระบบที่กำหนด</p>	<p>๑. มีการประชุมเพื่อพิจารณาแต่งตั้งคณะกรรมการบริหารหลักสูตร ๒. รายงานผลการประเมินความพึงพอใจของนิสิตที่มีต่อหลักสูตร ๓. มีการแต่งตั้งอาจารย์ประจำหลักสูตรได้มีการจัดการเรียนการสอนตามหลักสูตรทุกรายวิชา</p>	<p>๑. รายงานการประชุมเพื่อพิจารณาแต่งตั้งคณะกรรมการบริหารหลักสูตร ๒. สรุปรายงานผลการประเมินความพึงพอใจของนิสิตที่มีต่อหลักสูตร ๓. คำสั่งแต่งตั้งอาจารย์ประจำหลักสูตร ๔. แผนจัดการเรียนการสอน ๕. เอกสารประกอบการสอน ๖. ประมวลผลการสอนทุกรายวิชา ๗. สรุปผลการประเมินความพึงพอใจของนิสิตต่ออาจารย์ผู้บรรยายปีการศึกษา ๒๕๕๔ ๘. คำสั่งแต่งตั้งคณะกรรมการจัดทำตารางการเรียนการสอน ๙. บัญชีรายชื่อ อาจารย์ประจำรายวิชา ๑๐. หนังสืออาจารย์บรรยายพิเศษ</p>
<p>๓. ทุกหลักสูตรมีการดำเนินไปตามเกณฑ์มาตรฐานหลักสูตรอุดมศึกษาและกรอบมาตรฐานคุณวุฒิระดับอุดมศึกษาแห่งชาติ</p>	<p>๑. มีการแต่งตั้งคณะกรรมการรับผิดชอบหลักสูตร ๒. มีการแต่งตั้งคณะกรรมการบริหารหลักสูตร</p>	<p>๑. คำสั่งแต่งตั้งคณะกรรมการบริหารหลักสูตร ๒. คำสั่งแต่งตั้งคณะกรรมการรับผิดชอบหลักสูตร</p>
<p>๔. มีคณะกรรมการรับผิดชอบควบคุมกำกับให้มีการดำเนินการตามข้อ ๑ ข้อ ๒ และข้อ ๓ ข้างต้นตลอดที่จัดการศึกษา</p>	<p>๑. มีการแต่งตั้งคณะกรรมการรับผิดชอบหลักสูตร ๒. มีการแต่งตั้งคณะกรรมการบริหารหลักสูตร ๒. แต่งตั้งคณะกรรมการรับผิดชอบควบคุมกำกับให้มีการดำเนินการเรียนการสอนให้เป็นไปตามหลักสูตร ตามกรอบมาตรฐานคุณวุฒิระดับอุดมศึกษาแห่งชาติและได้รับการรับรองทุกหลักสูตร</p>	<p>๑. คำสั่งแต่งตั้งคณะกรรมการบริหารหลักสูตร ๒. คำสั่งแต่งตั้งคณะกรรมการรับผิดชอบหลักสูตร</p>
<p>๕. มีคณะกรรมการรับผิดชอบควบคุมกำกับให้มีการดำเนินการได้ครบถ้วนทั้ง ข้อ ๑ ข้อ ๒ และข้อ ๓ ข้างต้นตลอดเวลาที่จัดการศึกษาและมีการพัฒนาหลักสูตรทุกหลักสูตรตามผลการประเมินในข้อ ๔</p>	<p>๑. มีการแต่งตั้งคณะกรรมการรับผิดชอบหลักสูตร ๒. มีการแต่งตั้งคณะกรรมการบริหารหลักสูตร ๓. มีการแต่งตั้งคณะกรรมการรับผิดชอบควบคุมกำกับให้มีการดำเนินการเรียนการสอนให้เป็นไปตามหลักสูตร ตามกรอบมาตรฐานคุณวุฒิระดับอุดมศึกษาแห่งชาติและได้รับการรับรองทุกหลักสูตร</p>	<p>๑. คำสั่งแต่งตั้งคณะกรรมการบริหารหลักสูตร ๒. คำสั่งแต่งตั้งคณะกรรมการรับผิดชอบหลักสูตร ๓. คำสั่งแต่งตั้งคณะกรรมการควบคุมและดูแลหลักสูตร</p>
<p>๖. มีความร่วมมือในการพัฒนาและการบริหารหลักสูตรระหว่างมหาวิทยาลัยของจำนวนหลักสูตรวิชาชีพทั้งหมดทุกระดับการศึกษา</p>		

## เกณฑ์การประเมิน

คะแนน ๑	คะแนน ๒	คะแนน ๓	คะแนน ๔	คะแนน ๕
มีการดำเนินการ ๑ ข้อ	มีการดำเนินการ ๒ ข้อ	มีการดำเนินการ ๓ ข้อ	มีการดำเนินการ ๔หรือ ๕ข้อ	มีการดำเนินการ ๖ ข้อ

## การประเมินตัวเอง

เป้าหมาย	ผลการดำเนินงาน	คะแนนการประเมินตัวเอง	การบรรลุเป้าหมาย
๓	๓	๓	บรรลุ

ตัวบ่งชี้ที่ ๒.๒ อาจารย์ประจำที่มีคุณวุฒิปริญญาเอก

ชนิดของตัวบ่งชี้ ปัจจัยนำเข้า

ช่วงเวลาข้อมูล ปีการศึกษา

เกณฑ์การประเมิน	การดำเนินงาน	เอกสาร/หลักฐาน
๑. คำนวณค่าร้อยละของอาจารย์ประจำที่มีคุณวุฒิปริญญาเอก	๑. หน่วยวิทยบริการมีจำนวนอาจารย์ประจำรวมทั้งที่ปฏิบัติงานจริง จำนวน ๑๕ รูป/คน โดยมีอาจารย์ที่มีคุณวุฒิปริญญาตรีจำนวน.....วุฒิปริญญาโทจำนวน ๑๔ รูป/คน วุฒิปริญญาเอกจำนวน ๑ คน คำนวณตามสูตรที่ ๑	๑. ข้อมูลอาจารย์

## แนวทางที่ ๑

๑. คำนวณร้อยละของอาจารย์ประจำที่มีตำแหน่งทางวิชาการ

$$\boxed{\text{ร้อยละของอาจารย์ประจำที่ดำรงตำแหน่งทางวิชาการ}} = \boxed{\frac{\text{อาจารย์ประจำที่ดำรงตำแหน่งทางวิชาการ}}{\text{จำนวนอาจารย์ประจำทั้งหมด}} \times ๑๐๐}$$

๒. แปลงค่าร้อยละของอาจารย์ประจำที่ดำรงตำแหน่งทางวิชาการ ที่ได้ในข้อ ๑ เทียบกับคะแนนเต็ม ๕ โดยให้คะแนนเต็ม ๕ = ร้อยละ ๖๐

คะแนนที่ได้ =

$$\frac{\text{ร้อยละของอาจารย์ประจำที่ดำรงตำแหน่งทางวิชาการ}}{๖๐} \times ๕$$

$$๑ = \frac{๑ \times ๑๐๐}{๑๕} = \frac{๑๐๐}{๑๕} = ๖.๖๗$$

$$\frac{๖.๖๗ \times ๕}{๖๐} = ๐.๕$$

ตัวบ่งชี้ที่ ๒.๕ ห้องสมุด อุปกรณ์การศึกษา และสภาพแวดล้อมการเรียนรู้  
 ชนิดของตัวบ่งชี้ ปัจจัยนำเข้า  
 ช่วงเวลาข้อมูล ปีการศึกษา

เกณฑ์การประเมิน	การดำเนินงาน	เอกสาร/หลักฐาน
๑. มีการจัดการหรือบริการเพื่อให้นิสิตมีเครื่องคอมพิวเตอร์ใช้ในอัตราที่สูงกว่า ๘ FTES ต่อเครื่อง	หน่วยวิทยบริการฯ ได้มีการจัดบริการคอมพิวเตอร์ให้แก่นิสิตเพื่อให้นิสิตมีเครื่องคอมพิวเตอร์ใช้ในอัตราที่สูงกว่า ๘ FTES ต่อเครื่อง	บันทึกการเข้าให้ห้องคอมพิวเตอร์
๒. มีบริการห้องสมุดและแหล่งเรียนรู้อื่นๆ ผ่านระบบเครือข่ายคอมพิวเตอร์และมีการฝึกอบรมการใช้งานแก่นิสิตทุกปีการศึกษา	หน่วยวิทยบริการฯ ได้มีการจัดบริการห้องสมุดแหล่งเรียนรู้อื่นๆผ่านระบบเครือข่ายคอมพิวเตอร์และมีการฝึกอบรมการใช้งานแก่นิสิตทุกปีการศึกษา	๑. บันทึกการเข้าใช้ห้องคอมพิวเตอร์ ๒. บันทึกการเข้าใช้ให้สมุด
๓. มีการบริการด้านกายภาพที่เหมาะสมต่อการจัดการเรียนการสอนและการพัฒนานิสิต อย่างน้อยในด้านห้องเรียน ห้องปฏิบัติการ อุปกรณ์การศึกษาและจุดเชื่อมต่ออินเทอร์เน็ตในระบบไร้สาย	หน่วยวิทยบริการฯ ได้มีการบริการด้านกายภาพเหมาะสมต่อการจัดการเรียนการสอนและการพัฒนานิสิต อย่างน้อยในด้านห้องเรียน ห้องปฏิบัติการ อุปกรณ์การศึกษาและจุดเชื่อมต่ออินเทอร์เน็ตในระบบไร้สาย	๑. เอกสารบันทึกการใช้สถานที่ในการจัดการเรียนการสอน ๒. บันทึกการเข้าใช้ห้องคอมพิวเตอร์ ๓. บันทึกการเข้าใช้ให้สมุด
๔. มีบริการสิ่งอำนวยความสะดวกที่จำเป็นอื่นๆ อย่างน้อยในด้านงานทะเบียนนิสิตผ่านระบบเครือข่ายคอมพิวเตอร์ การบริการอนามัยและการรักษาพยาบาล การจัดการหรือบริการด้านอาหารและสนามกีฬา	หน่วยวิทยบริการฯ ได้มีการบริการด้านงานทะเบียนนิสิตผ่านระบบเครือข่ายคอมพิวเตอร์ การบริการอนามัยและการรักษาพยาบาล การจัดการหรือบริการด้านอาหารและสนามกีฬา	๑. เอกสารการลงทะเบียนเรียน ๒. เอกสารงานประชาสัมพันธ์ในด้านต่างๆ

๕. มีระบบสาธารณสุขปลอดภัยและรักษาความปลอดภัยของอาคารตลอดจนบริเวณโดยรอบ อย่างน้อยในเรื่องประปา ไฟฟ้า ระบบกำจัดของเสีย รวมทั้งระบบและอุปกรณ์ป้องกันอัคคีภัยในบริเวณอาคารต่างๆ โดยเป็นไปตามกฎหมายที่เกี่ยวข้อง	หน่วยวิทยบริการ มีระบบสาธารณสุขปลอดภัยและรักษาความปลอดภัยของอาคารตลอดจนบริเวณโดยรอบ อย่างน้อยในเรื่องประปา ไฟฟ้า ระบบกำจัดของเสีย รวมทั้งระบบและอุปกรณ์ป้องกันอัคคีภัยในบริเวณอาคารต่างๆ โดยเป็นไปตามกฎหมายที่เกี่ยวข้อง	๑. เอกสารการจัดซื้อหรือจัดหาในเรื่องประปา ไฟฟ้า ระบบกำจัดของเสีย รวมทั้งระบบและอุปกรณ์ป้องกันอัคคีภัยในบริเวณอาคารต่างๆ โดยเป็นไปตามกฎหมายที่เกี่ยวข้อง
๖. มีผลการประเมินคุณภาพของบริการในข้อ ๒-๕ ทุกข้อไม่ต่ำกว่า ๓.๕๑ จากคะแนนเต็ม ๕	หน่วยวิทยบริการฯ ได้มีการประเมินคุณภาพของบริการในข้อ ๒-๕ ทุกข้อไม่ต่ำกว่า ๓.๕๑ จากคะแนนเต็ม ๕	ผลการประเมินคุณภาพของบริการในข้อ ๒-๕
๗. มีการนำผลประเมินคุณภาพในข้อที่ ๖ มาใช้เป็นข้อมูลในการพัฒนาการจัดการบริการด้านกายภาพที่สนองต่อความต้องการของผู้รับบริการ	หน่วยวิทยบริการฯ ได้มีการนำผลประเมินคุณภาพของบริการในข้อ ๒-๕ มาพัฒนาการจัดการบริการด้านกายภาพที่สนองต่อความต้องการของผู้รับบริการ	รายงานการประชุมประจำเดือน

### เกณฑ์การประเมิน

คะแนน ๑	คะแนน ๒	คะแนน ๓	คะแนน ๔	คะแนน ๕
มีการดำเนินการ ๑ ข้อ	มีการดำเนินการ ๒ หรือ ๓ ข้อ	มีการดำเนินการ ๔ หรือ ๕ ข้อ	มีการดำเนินการ ๖ ข้อ	มีการดำเนินการ ๗ ข้อ

### การประเมินตัวเอง

เป้าหมาย	ผลการดำเนินงาน	คะแนนการประเมินตัวเอง	การบรรลุเป้าหมาย
๕	๕	๓	บรรลุ

ตัวบ่งชี้ที่ ๒.๖ ระบบกลไกการจัดการเรียนการสอน

ชนิดของตัวบ่งชี้ กระบวนการ

ช่วงเวลาข้อมูล ปีการศึกษา

เกณฑ์การประเมิน	การดำเนินงาน	เอกสาร/หลักฐาน
๑. มีระบบกลไกการประกันคุณภาพการจัดการเรียนการสอนที่เน้นผู้เรียนเป็นสำคัญทุกหลักสูตร	หน่วยวิทยบริการร่วมเป็นคณะกรรมการจัดทำตารางสอนโดยได้จัดอาจารย์ให้สอดคล้องกับความสามารถและประสบการณ์ตามสาขาวิชาที่สำเร็จการศึกษาและทั้งนี้หน่วยวิทยบริการได้ส่งเสริมคณาจารย์ได้เข้าร่วมพัฒนาการจัดบริการด้านกายภาพที่สนองต่อความต้องการของผู้รับบริการ	๑. คำสั่งแต่งตั้งคณะกรรมการจัดทำตารางสอนปีการศึกษา ๒๕๕๔ ๒. บัญชีรายชื่อผู้บันยายประจำรายวิชาปีการศึกษา ๒๕๕๔ ๓. เอกสารการเข้าร่วมโครงการพัฒนาการจัดบริการด้านกายภาพที่สนองต่อความต้องการของผู้รับบริการ
๒. ทุกรายวิชาของหลักสูตรมีรายละเอียดของรายวิชาและประสบการณ์ภาคสนาม (ถ้ามี) ก่อนการเปิดสอนในแต่ละภาคการศึกษา ตามที่กำหนดในกรอบมาตรฐานคุณวุฒิระดับอุดมศึกษาแห่งชาติ	ก่อนเปิดภาคเรียน หน่วยวิทยบริการ ได้กำหนดให้ให้คณาจารย์และอาจารย์พิเศษ ผู้บรรยายส่งประมวลการสอนรายวิชาที่บรรยายรายวิชา	๑. ประมวลการสอนรายวิชา ๒. เอกสารประกอบการสอน

๓. ทุกหลักสูตรมีรายวิชาที่ส่งเสริมทักษะการเรียนรู้ด้วยตนเองและการให้ผู้เรียนได้เรียนรู้จากการปฏิบัติทั้งในและนอกห้องเรียนหรือจากการทำวิจัย	หน่วยวิทยบริการ ได้ส่งเสริมให้คณาจารย์และอาจารย์พิเศษจัดกิจกรรมส่งเสริมทักษะการเรียนรู้ด้วยตนเองและการให้ผู้เรียนได้เรียนรู้จากการปฏิบัติทั้งในและนอกห้องเรียนหรือจากการทำวิจัย	๑. เอกสารประกอบการสอน ๒. สรุปโครงการศึกษาดูงานและการวิจัยในชั้นเรียน ๓. รูปเล่มงานวิจัยในชั้นเรียน
๔. มีการให้ผู้มีประสบการณ์ทางวิชาการหรือวิชาชีพจากหน่วยงานหรือชุมชนภายนอกเข้ามามีส่วนร่วมในกระบวนการเรียนการสอนทุกหลักสูตร	หน่วยวิทยบริการ ได้ส่งเสริมให้คณาจารย์และอาจารย์พิเศษจัดกิจกรรมที่ส่งเสริมให้จัดโครงการ การศึกษาดูงาน ทัศนศึกษา และเชิญผู้มีประสบการณ์มาให้ความรู้กับนิสิต	๑. เอกสารประกอบการสอน ๒. สรุปโครงการศึกษาดูงาน ๓. หนังสือเชิญบรรยายพิเศษ
๕. มีการจัดการเรียนรู้ที่พัฒนามาจากงานวิจัย หรือจากกระบวนการจัดการความรู้เพื่อพัฒนาการเรียนการสอน	หน่วยวิทยบริการ ได้ส่งเสริมให้คณาจารย์และอาจารย์พิเศษจัดกิจกรรมที่ส่งเสริมทักษะในการทำวิจัยในชั้นเรียนและการจัดการเรียนรู้ในกลุ่มสาระต่างๆ	๑. เอกสารประกอบการสอน ๒. สรุปโครงการศึกษาดูงานและการวิจัยในชั้นเรียน ๓. รูปเล่มงานวิจัยในชั้นเรียน
๖. มีการประเมินความพึงพอใจของผู้เรียนที่มีต่อคุณภาพทางการจัดการเรียนการสอนและสิ่งสนับสนุนการเรียนทุกรายวิชาทุกภาคการศึกษา โดยผลการประเมินความพึงพอใจแต่ละรายวิชาต้องไม่ต่ำกว่า ๓.๕๑ จากคะแนนเต็ม ๕	หน่วยวิทยบริการ ได้มีการประเมินความพึงพอใจของนิสิตที่มีต่ออาจารย์ผู้บรรยาย เพื่อให้อาจารย์ผู้บรรยายปรับปรุงการเรียนการสอนทุกรายวิชา	๑. รายงานการประชุมประจำเดือน ๒. แบบประเมิน ๓. รายงานผลการประเมินผลการประเมิน
๗. มีการพัฒนาหรือปรับปรุงการจัดการเรียนการสอน กลยุทธ์การสอน หรือการประเมินผลการเรียนรู้อาจารย์รายวิชา ตามผลประเมินรายวิชา	หน่วยวิทยบริการ ได้แจ้งผลการประเมินความพึงพอใจของนิสิตที่มีต่ออาจารย์ผู้บรรยาย เพื่อให้อาจารย์ผู้บรรยายปรับปรุงการเรียนการสอนทุกรายวิชา	๑. รายงานการประชุมประจำเดือน ๒. รายงานผลการประเมินผลการประเมิน

### เกณฑ์การประเมิน

คะแนน ๑	คะแนน ๒	คะแนน ๓	คะแนน ๔	คะแนน ๕
มีการดำเนินการ ๑ ข้อ	มีการดำเนินการ ๒ หรือ ๓ ข้อ	มีการดำเนินการ ๔ หรือ ๕ ข้อ	มีการดำเนินการ ๖ ข้อ	มีการดำเนินการ ๗ ข้อ

### การประเมินตัวเอง

เป้าหมาย	ผลการดำเนินงาน	คะแนนการประเมินตัวเอง	การบรรลุเป้าหมาย
๕	๕	๓	บรรลุ

ตัวบ่งชี้ที่ ๒.๘ ระดับความสำเร็จของการเสริมสร้างคุณธรรมจริยธรรมที่จัดให้กับนิสิต  
 ชนิดของตัวบ่งชี้ ผลผลิต/ผลกระทบ  
 ช่วงเวลาข้อมูล ปีการศึกษา

เกณฑ์การประเมิน	การดำเนินงาน	เอกสาร/หลักฐาน
๑. มีการกำหนดพฤติกรรมด้านคุณธรรมจริยธรรมสำหรับนิสิตที่ต้องการส่งเสริมไว้เป็นรายลักษณะอักษร	หน่วยวิทยบริการได้มีการจัดทำป้ายที่ส่งเสริมคุณธรรมจริยธรรมสำหรับนิสิต	ป้ายประชาสัมพันธ์ส่งเสริมคุณธรรมจริยธรรม
๒. มีการถ่ายทอดหรือเผยแพร่พฤติกรรมด้านคุณธรรมจริยธรรมสำหรับนิสิตที่ต้องการส่งเสริมตามข้อ ๑ ไปยังผู้บริหาร คณาจารย์ นิสิต และผู้เกี่ยวข้องทราบอย่างทั่วถึงทั้งสถาบัน	หน่วยวิทยบริการได้มีการเผยแพร่พฤติกรรมด้านคุณธรรมจริยธรรมสำหรับนิสิต ไปยังผู้บริหาร คณาจารย์ นิสิตและผู้เกี่ยวข้องทราบอย่างทั่วถึงทั้งสถาบัน	ป้ายประชาสัมพันธ์คู่มือนิสิต
๓. มีโครงการหรือกิจกรรมส่งเสริมการพัฒนาพฤติกรรมด้านคุณธรรมจริยธรรมที่กำหนดในข้อ ๑ โดยระบุตัวบ่งชี้และเป้าหมายวัดความสำเร็จอย่างชัดเจน	หน่วยวิทยบริการได้มีการจัดกิจกรรม / โครงการที่ส่งเสริมการพัฒนาพฤติกรรมด้านคุณธรรมจริยธรรม โดยระบุตัวบ่งชี้และเป้าหมายวัดความสำเร็จอย่างชัดเจน	สรุปและประเมินผลโครงการส่งเสริมการพัฒนาพฤติกรรมด้านคุณธรรมจริยธรรม
๔. มีการประเมินโครงการหรือกิจกรรมส่งเสริมคุณธรรมจริยธรรมของนิสิต ตามตัวบ่งชี้และเป้าหมายที่กำหนดในข้อ ๓ โดยมีผลการประเมินบรรลุเป้าหมายอย่างน้อยร้อยละ ๙๐ ของตัวบ่งชี้	หน่วยวิทยบริการ ได้มีการประเมินโครงการหรือกิจกรรมส่งเสริมคุณธรรมจริยธรรมของนิสิต ตามตัวบ่งชี้และเป้าหมายที่กำหนด	สรุปและประเมินผลโครงการส่งเสริมการพัฒนาพฤติกรรมด้านคุณธรรมจริยธรรม
๕. มีนิสิตหรือกิจกรรมที่เกี่ยวข้องกับนิสิตที่ได้รับการยกย่องชมเชย ประกาศเกียรติคุณ ด้านคุณธรรมจริยธรรม โดยหน่วยงานหรือองค์กรระดับชาติ	หน่วยวิทยบริการ มีนิสิตที่ได้รับการยกย่องชมเชย ประกาศเกียรติคุณ ด้านคุณธรรมจริยธรรม โดยหน่วยงานหรือองค์กรระดับชาติ	ใบประกาศเกียรติคุณ

#### เกณฑ์การประเมิน

คะแนน ๑	คะแนน ๒	คะแนน ๓	คะแนน ๔	คะแนน ๕
มีการดำเนินการ ๑ ข้อ	มีการดำเนินการ ๒ ข้อ	มีการดำเนินการ ๓ ข้อ	มีการดำเนินการ ๔ ข้อ	มีการดำเนินการ ๕ ข้อ

#### การประเมินตัวเอง

เป้าหมาย	ผลการดำเนินงาน	คะแนนการประเมินตัวเอง	การบรรลุเป้าหมาย
๕	๕	๕	บรรลุ

ตัวบ่งชี้ที่ ๒.๙ บัณฑิตปริญญาตรีที่ได้ปฏิบัติศาสนกิจหรือได้งานทำหรือประกอบอาชีพอิสระภายในหนึ่งปี  
 ชนิดของตัวบ่งชี้ ผลผลิต/ผลกระทบ  
 ช่วงเวลาข้อมูล ปีการศึกษา

เกณฑ์การประเมิน	การดำเนินงาน	เอกสาร/หลักฐาน
บัณฑิตปริญญาตรีที่ได้ปฏิบัติศาสนกิจหรือได้งานทำหรือประกอบอาชีพอิสระภายในหนึ่งปี	หน่วยวิทยบริการฯ ได้มีหลักสูตรการเรียนการสอนที่มีการกำหนดวัตถุประสงค์หรือเป้าหมายของการผลิตบัณฑิตไว้อย่างชัดเจน	๑. หลักสูตรการเรียนการสอน



### องค์ประกอบที่ ๓ กิจกรรมพัฒนานิสิต

ตัวบ่งชี้ที่ ๓.๑ ระบบกลไกการให้คำปรึกษาและบริการด้านข้อมูลข่าวสาร  
ชนิดของตัวบ่งชี้ กระบวนการ  
ช่วงเวลาข้อมูล ปีการศึกษา

เกณฑ์การประเมิน	การดำเนินงาน	เอกสาร/หลักฐาน
๑. มีการจัดบริการให้คำปรึกษาทางวิชาการและแนะแนวทางการใช้ชีวิตแก่นิสิต	๑. หน่วยวิทยบริการร่วมกับวิทยาลัยสงฆ์พุทธชินราชแต่งตั้งอาจารย์ที่ปรึกษาเพื่อให้คำปรึกษาทางวิชาการจากการแนะแนวการเรียนและการดำรงตนแก่นิสิต	๑. คำสั่งแต่งตั้งอาจารย์ที่ปรึกษาปีการศึกษา ๒๕๕๔ ๒. บันทึกการให้คำปรึกษาปีการศึกษา ๒๕๕๔ แบบประเมินการให้คำปรึกษาของนิสิตที่มีต่ออาจารย์
๒. มีการจัดบริการข้อมูลข่าวสารที่เป็นประโยชน์ต่อนิสิต	๑. หน่วยวิทยบริการมีการบริการข้อมูลข่าวสารที่เป็นประโยชน์แก่นิสิตผ่านป้ายประชาสัมพันธ์ เว็บไซต์หน่วยวิทยบริการและอีเมลล์นิสิต	๑. หน้าเว็บไซต์ข้อมูลข่าวสารประชาสัมพันธ์ ๒. เว็บไซต์ facebook ของหน่วยวิทยบริการ
๓. มีการจัดกิจกรรมเพื่อพัฒนาประสบการณ์ทางวิชาการและวิชาชีพแก่นิสิต	๑. หน่วยวิทยบริการมีการจัดโครงการกิจกรรมเสริมหลักสูตรเพื่อพัฒนาประสบการณ์ทางวิชาการและวิชาชีพแก่นิสิต	๑. สรุปโครงการกิจกรรมเสริมหลักสูตรเพื่อพัฒนาประสบการณ์ทางวิชาการและวิชาชีพแก่นิสิต - สรุปโครงการค่ายอาสา - สรุปโครงการกิจกรรมเสริมหลักสูตร
๔. มีการจัดบริการข้อมูลข่าวสารที่เป็นประโยชน์ต่อศิษย์เก่า	๑. หน่วยวิทยบริการมีการบริการข้อมูลข่าวสารที่เป็นประโยชน์แก่ศิษย์เก่าผ่านป้ายประชาสัมพันธ์ เว็บไซต์หน่วยวิทยบริการ แก่ศิษย์เก่า	๑. หน้าเว็บไซต์ข้อมูลข่าวสารประชาสัมพันธ์ ๒. เว็บไซต์ facebook ของหน่วยวิทยบริการ
๕. มีการจัดกิจกรรมเพื่อพัฒนาความรู้และประสบการณ์แก่ศิษย์เก่า	ไม่มี	ไม่มี
๖. มีผลการประเมินคุณภาพของการให้บริการในข้อ ๑-๓ ทุกข้อไม่ต่ำกว่า ๓.๕๑ จากคะแนนเต็ม ๕	๑. หน่วยวิทยบริการได้มีการประเมินผลการให้คำปรึกษาและการบริการข้อมูลแก่นิสิต	๑. แบบประเมินการให้คำปรึกษาและบริการวิชาการข้อมูลแก่นิสิต ๒. สรุปผลการประเมินการให้คำปรึกษาและบริการวิชาการข้อมูลแก่นิสิต
๗. มีการนำผลการประเมินคุณภาพของการให้บริการมาใช้เป็นข้อมูลในการพัฒนาการจัดบริการที่สนองต่อความต้องการของนิสิต	๑. หน่วยวิทยบริการได้มีการแจ้งผลการประเมินการให้คำปรึกษา	๑. รายงานการประชุมประจำเดือน

#### เกณฑ์การประเมิน

คะแนน ๑	คะแนน ๒	คะแนน ๓	คะแนน ๔	คะแนน ๕
มีการดำเนินการ ๑ ข้อ	มีการดำเนินการ ๒ หรือ ๓ ข้อ	มีการดำเนินการ ๔ หรือ ๕ ข้อ	มีการดำเนินการ ๖ ข้อ	มีการดำเนินการ ๗ ข้อ

## การประเมินตัวเอง

เป้าหมาย	ผลการดำเนินงาน	คะแนนการประเมินตัวเอง	การบรรลุเป้าหมาย
๕	๕	๓	บรรลุ

ตัวบ่งชี้ที่ ๓.๒ ระบบและกลไกการส่งเสริมกิจกรรมนิสิต

ชนิดของตัวบ่งชี้ กระบวนการ

ช่วงเวลาข้อมูล ปีการศึกษา

เกณฑ์การประเมิน	การดำเนินงาน	เอกสาร/หลักฐาน
๑. มหาวิทยาลัยจัดทำแผนการจัดกิจกรรมพัฒนานิสิตที่ส่งเสริมผลการเรียนรู้ตามกรอบมาตรฐานคุณวุฒิระดับอุดมศึกษาแห่งชาติทุกด้าน	หน่วยวิทยบริการมีแผนในการจัดกิจกรรมพัฒนานิสิต โดยมีการจัดโครงการ การศึกษาดูงาน จัดโครงการทัศนศึกษา เพื่อพัฒนาประสบการณ์ทางวิชาการและวิชาชีพแก่นิสิตทุกด้านตามกรอบมาตรฐานคุณวุฒิระดับอุดมศึกษาแห่งชาติ	๑.แผนปฏิบัติการ ๒. สรุปโครงการ การศึกษาดูงาน การจัดโครงการทัศนศึกษา
๒. มีกิจกรรมให้ความรู้และทักษะการประกันคุณภาพการศึกษาแก่นิสิต	หน่วยวิทยบริการได้จัดกิจกรรม โครงการ ปฐมนิเทศและนิสิตกับการประกันคุณภาพ	๑.สรุปโครงการปฐมนิเทศ ๒. สรุปโครงการสัมมนานิสิตกับการประกันคุณภาพการศึกษา
๓. มีการส่งเสริมให้นิสิตนำความรู้ด้านการประกันคุณภาพไปใช้ในการจัดกิจกรรมที่ดำเนินการโดยนิสิตอย่างน้อย ๕ ประเภท สำหรับปริญญาตรี ละอย่างน้อย ๒ ประเภทสำหรับบัณฑิตศึกษาจากกิจกรรมต่อไปนี้ - กิจกรรมวิชาการที่ส่งเสริมคุณลักษณะบัณฑิตที่พึงประสงค์ - กิจกรรมกีฬาหรือส่งเสริมสุขภาพ - กิจกรรมบำเพ็ญประโยชน์และรักษาสิ่งแวดล้อม - กิจกรรมเสริมสร้างคุณธรรมจริยธรรม - กิจกรรมส่งเสริมศิลปะและวัฒนธรรม	หน่วยวิทยบริการได้ส่งเสริมให้นิสิตจัดกิจกรรม ดังนี้ ๑) กิจกรรมเทศน์มหาชาติ ๒) ส่งเสริมให้นิสิตแสดงสามิจักรมต่อครูอาจารย์ก่อนเข้าพรรษา ๓) กิจกรรมไหว้ครู ๔) กิจกรรมการศึกษาดูงานนอกสถานที่ ๕) กิจกรรมกีฬานันทนาการเพื่อส่งเสริมสุขภาพ ๖) กิจกรรมรับน้อง ๗) กิจกรรมค่ายอาสา	๑. สรุปโครงการ / กิจกรรม กิจกรรมเทศน์มหาชาติ ส่งเสริมให้นิสิตแสดงสามิจักรมต่อครูอาจารย์ก่อนเข้าพรรษา ๒.สรุปกิจกรรมไหว้ครู ๓.สรุปกิจกรรมการศึกษาดูงานนอกสถานที่ ๔. สรุปกิจกรรมกีฬานันทนาการเพื่อส่งเสริมสุขภาพ ๕.สรุปกิจกรรมรับน้อง ๖.สรุปกิจกรรมค่ายอาสา
๔. มีการสนับสนุนให้นิสิตสร้างเครือข่ายพัฒนาคุณภาพในมหาวิทยาลัยและระหว่างมหาวิทยาลัยและมีกิจกรรมร่วมกัน	หน่วยวิทยบริการได้จัดกิจกรรมโครงการ ปฐมนิเทศและนิสิตกับการประกันคุณภาพ การศึกษาและมีการเสวนาแลกเปลี่ยนเรียนรู้กับตัวแทนนิสิตจากสถาบันอื่น	๑. สรุปโครงการ ปฐมนิเทศนิสิตปีการศึกษา ๒๕๕๔ ๒.สรุปโครงการสัมมนานิสิตกับการประกันคุณภาพการศึกษา
๕. มีการประเมินความสำเร็จตามวัตถุประสงค์ของแผนการจัดกิจกรรมพัฒนานิสิต	หน่วยวิทยบริการได้มีการประเมินผลการจัดโครงการ / กิจกรรมที่ได้ดำเนินการไปแล้ว	๑. ผลการประเมินโครงการ / กิจกรรม
๖. มีการนำผลการประเมินไปปรับปรุงแผนหรือปรับปรุงการจัดกิจกรรมเพื่อพัฒนานิสิต	หน่วยวิทยบริการนำผลการประเมินโครงการ / กิจกรรม ที่ได้ดำเนินการไปแล้ว แจ้งต่อที่ประชุมประจำเดือนเพื่อนำไปปรับปรุงการจัดกิจกรรมเพื่อพัฒนานิสิต	๑. รายงานการประชุมประจำเดือน

## เกณฑ์การประเมิน

คะแนน ๑	คะแนน ๒	คะแนน ๓	คะแนน ๔	คะแนน ๕
มีการดำเนินการ ๑ ข้อ	มีการดำเนินการ ๒ ข้อ	มีการดำเนินการ ๓ หรือ ๔ ข้อ	มีการดำเนินการ ๕ ข้อ	มีการดำเนินการ ๖ ข้อ

## การประเมินตัวเอง

เป้าหมาย	ผลการดำเนินงาน	คะแนนการประเมินตัวเอง	การบรรลุเป้าหมาย
๕	๕	๔	บรรลุ

## องค์ประกอบที่ ๖ การทำนุบำรุงศิลปะและวัฒนธรรม

ตัวบ่งชี้ที่ ๖.๓ การพัฒนาสุนทรียภาพในมิติทางศิลปะและวัฒนธรรม

ชนิดของตัวบ่งชี้ ผลผลิต/ผลกระทบ

ช่วงเวลาข้อมูล ปีการศึกษา

เกณฑ์การประเมิน	การดำเนินงาน	เอกสาร/หลักฐาน
๑. การมีส่วนร่วมของบุคลากรในมหาวิทยาลัย ที่ก่อให้เกิดวัฒนธรรมที่ดี	หน่วยวิทยบริการได้จัดทำแบบ ประเมินการมีส่วนร่วมของบุคลากรที่ ก่อให้เกิดวัฒนธรรม	แบบประเมินมีส่วนร่วมของบุคลากรที่ ก่อให้เกิดวัฒนธรรม
๒. อาคารสถานที่ สะอาดถูกสุขลักษณะ และ ตกแต่งอย่างสุนทรีย์		
๓. ปรับแต่งและรักษาภูมิทัศน์ให้สวยงาม สอดคล้องกับธรรมชาติ และเป็นมิตรกับสิ่ง แวดล้อม		
๔. มีพื้นที่ทางวัฒนธรรมที่เอื้อและส่งเสริมต่อ กิจกรรมและมีการจัดกิจกรรมอย่างสม่ำเสมอ		
๕. ระดับความพึงพอใจของบุคลากรและนิสิต ไม่ต่ำกว่า ๓.๕๑ จากคะแนนเต็ม ๕	หน่วยวิทยบริการได้จัดทำแบบ ประเมินความพึงพอใจของบุคลากร และนิสิตในด้านการพัฒนาต่อการ จัดบริการแก่นิสิต	๑. แบบประเมินความพึงพอใจ ๒. ผลการประเมินความพึงพอใจของ บุคลากรและนิสิตด้านสุนทรียภาพในมิติ ทางศิลปะและวัฒนธรรม

## เกณฑ์การประเมิน

คะแนน ๑	คะแนน ๒	คะแนน ๓	คะแนน ๔	คะแนน ๕
มีการดำเนินการ ๑ ข้อ	มีการดำเนินการ ๒ ข้อ	มีการดำเนินการ ๓ ข้อ	มีการดำเนินการ ๔ ข้อ	มีการดำเนินการ ๕ ข้อ

## การประเมินตัวเอง

เป้าหมาย	ผลการดำเนินงาน	คะแนนการประเมินตัวเอง	การบรรลุเป้าหมาย
๒	๒	๒	บรรลุ

## องค์ประกอบที่ ๙ ระบบและกลไกการประกันคุณภาพ

ตัวบ่งชี้ที่ ๙.๑ ระบบกลไกการประกันคุณภาพการศึกษาภายใน  
 ชนิดของตัวบ่งชี้ กระบวนการ  
 ช่วงเวลาข้อมูล ปีการศึกษา

เกณฑ์การประเมิน	การดำเนินงาน	เอกสาร/หลักฐาน
๑. มีระบบกลไกการประกันคุณภาพการศึกษาภายในที่เหมาะสมและสอดคล้องกับพันธกิจและการพัฒนาของมหาวิทยาลัย ตั้งแต่ระดับวิชาหรือหน่วยงานเทียบเท่าและดำเนินการตามระบบที่กำหนด	หน่วยวิทยบริการ มีคณะกรรมการการประกันคุณภาพการศึกษาคอยติดตามเก็บข้อมูลและการประเมินผลการและดำเนินงานของหน่วยวิทยบริการ	๑. คำสั่งแต่งตั้งคณะกรรมการประกันคุณภาพการศึกษา ๒. รายงานการประชุมประจำเดือนปีการศึกษา๒๕๕๔
๒. มีการกำหนดนโยบายและให้ความสำคัญเรื่องการประกันคุณภาพการศึกษาภายใน โดยคณะกรรมการระดับนโยบายและผู้บริหารสูงสุดของมหาวิทยาลัย	หน่วยวิทยบริการ มีการประชุมชี้แจงการดำเนินงานการประกันคุณภาพทางการศึกษาและจัดกิจกรรมให้ความรู้แก่นิสิตเกี่ยวกับการประกันคุณภาพ	๑. รายงานการประชุมประจำเดือนปีการศึกษา๒๕๕๔ ๒. สรุปกิจกรรมนิสิตกับการประกันคุณภาพการศึกษา
๓. มีการกำหนดตัวบ่งชี้เพิ่มเติมตามอัตลักษณ์ของมหาวิทยาลัย	หน่วยวิทยบริการได้มีการจัดหลักสูตรการสอนร่วมกับมหาลัยในการกำหนดตัวบ่งชี้เพิ่มเติมตามอัตลักษณ์ของมหาวิทยาลัย	องค์ประกอบและตัวบ่งชี้การจัดการศึกษาในการดำเนินงานการประกันคุณภาพการศึกษา
๔. มีการดำเนินงานด้านการประกันคุณภาพการศึกษาภายในที่ครบถ้วนประกอบไปด้วย ๑) การควบคุมติดตามการดำเนินงานและการประเมินคุณภาพ ๒) มีการจัดทำรายงานประจำปีที่เป็นรายงานการประเมินคุณภาพต่อสภามหาวิทยาลัยและสำนักงาน	หน่วยวิทยบริการ มีคณะกรรมการการประกันคุณภาพการศึกษาคอยติดตามเก็บข้อมูลและการประเมินผลการและดำเนินงานของหน่วยวิทยบริการ	๑. คำสั่งแต่งตั้งคณะกรรมการประกันคุณภาพการศึกษา ๒. รายงานการประชุมประจำเดือนปีการศึกษา๒๕๕๔

<p>คณะกรรมการอุดมศึกษาตามกำหนดเวลาโดยเป็นรายงานที่มีข้อมูลครบถ้วนตามที่สำนักงานคณะกรรมการอุดมศึกษากำหนดใน CHE QA Online ๓)การนำผลการประเมินคุณภาพไปทำแผนการพัฒนาคุณภาพทางการศึกษาของมหาวิทยาลัย</p>		
<p>๕. มีการนำผลการประกันคุณภาพการศึกษาภายในมาปรับปรุงการทำงาน และส่งผลให้มีการพัฒนาผลการดำเนินงานตามตัวบ่งชี้ของแผนกลยุทธ์ ทุกตัวบ่งชี้</p>	<p>หน่วยวิทยบริการได้มีการนำผลการประเมินคุณภาพการศึกษาภายในมาปรับปรุงมาวางแผนในการพัฒนาผลการดำเนินงานตามตัวบ่งชี้ ตามเกณฑ์ที่ สำนักงานรับรองมาตรฐานและประเมินคุณภาพทางการศึกษา(สมศ) และกรรมการการอุดมศึกษา(สกอ)และตามที่มหาวิทยาลัยกำหนด</p>	<p>๑. แผนปฏิบัติการประจำปี๒๕๕๔ ๒. องค์กรประกอบและตัวบ่งชี้ส่วนจัดการศึกษาในการดำเนินการประกันคุณภาพการศึกษาตามเกณฑ์ที่ สำนักงานรับรองมาตรฐานและประเมินคุณภาพทางการศึกษา(สมศ)และกรรมการการอุดมศึกษา(สกอ)และตามที่มหาวิทยาลัยกำหนด</p>
<p>๖. มีระบบสารสนเทศที่ให้ข้อมูลสนับสนุนการประกันคุณภาพทางการศึกษาภายในครบทั้ง ๙ องค์กรประกอบ</p>	<p>หน่วยวิทยบริการมีระบบสารสนเทศที่ให้ข้อมูลสนับสนุนการประกันคุณภาพทางการศึกษาที่เหมาะสมกับการทำงานในยุคปัจจุบัน</p>	<p>๑. เว็บไซต์การประกันคุณภาพทางการศึกษา ๒. ฐานข้อมูลการประกันคุณภาพทางการศึกษา</p>
<p>๗. มีส่วนร่วมของผู้มีส่วนได้ส่วนเสียในการประกันคุณภาพทางการศึกษา โดยเฉพาะนิสิต ผู้ใช้บัณฑิตและผู้ให้บริการตามพันธกิจของมหาวิทยาลัย</p>	<p>หน่วยวิทยบริการได้ทำการประเมินความพึงพอใจจากนิสิตและผู้ใช้บัณฑิต</p>	<p>๑. แบบการประเมินความพึงพอใจจากนิสิตและผู้ใช้บัณฑิต ๒. ผลการประเมินความพึงพอใจจากนิสิตและผู้ใช้บัณฑิต</p>
<p>๘. มีเครือข่ายการแลกเปลี่ยนเรียนรู้ด้านการประกันคุณภาพการศึกษาระหว่างมหาวิทยาลัยและกิจกรรมร่วมกัน</p>	<p>หน่วยวิทยบริการมีการแลกเปลี่ยนเรียนรู้ด้านการประกันคุณภาพการศึกษาระหว่างวิทยาลัยสงฆ์พุทธชินราช</p>	<p>๑. เอกสารการประชุมการประกันคุณภาพทางการศึกษา</p>
<p>๙. มีแนวปฏิบัติที่ดีหรืองานวิจัยด้านการประกันคุณภาพการศึกษาที่หน่วยงานพัฒนาขึ้น และเผยแพร่ให้หน่วยงานอื่นสามารถนำไปใช้ประโยชน์</p>	<p>หน่วยวิทยบริการมีเว็บไซต์ในการเผยแพร่ข้อมูลการศึกษาและการประกันคุณภาพการศึกษาเพื่อเผยแพร่ต่อสาธารณชน</p>	<p>เว็บไซต์เผยแพร่ข้อมูลการประกันคุณภาพทางการศึกษา</p>

## เกณฑ์การประเมิน

คะแนน ๑	คะแนน ๒	คะแนน ๓	คะแนน ๔	คะแนน ๕
มีการดำเนินการ ๑ ข้อ	มีการดำเนินการ ๒ หรือ ๓ ข้อ	มีการดำเนินการ ๔ หรือ ๕ ข้อ	มีการดำเนินการ ๖ หรือ ๗ ข้อ	มีการดำเนินการ ๘ ข้อ

## การประเมินตัวเอง

เป้าหมาย	ผลการดำเนินงาน	คะแนนการประเมินตัวเอง	การบรรลุเป้าหมาย
๖	๖	๓	บรรลุ

**บทที่ ๓**  
**สรุปผลการประเมินและทิศทางการพัฒนา**

**๓.๑ ตารางสรุปการประเมิน**

ประเภทสถาบัน กลุ่ม ค สถาบันเฉพาะทางลักษณะที่ ๒ ของสถาบันที่เน้นระดับปริญญาตรี

ตาราง ส ๑. ผลการประเมินรายตัวบ่งชี้ตามองค์ประกอบคุณภาพ

องค์ประกอบคุณภาพ	เป้าหมาย	ผลการดำเนินงาน	คะแนนการประเมิน	
			นบ	สกอ
<b>องค์ประกอบที่ ๑</b>				
ตัวบ่งชี้ที่ ๑.๑	๔	๔	๓	
<b>คะแนนเฉลี่ยองค์ประกอบที่ ๑</b>			๓	
<b>องค์ประกอบที่ ๒</b>				
ตัวบ่งชี้ที่ ๒.๑	๔	๓	๓	
ตัวบ่งชี้ที่ ๒.๒	๑	๐.๓		
ตัวบ่งชี้ที่ ๒.๕	๔	๔	๓	
ตัวบ่งชี้ที่ ๒.๖	๔	๔	๓	
ตัวบ่งชี้ที่ ๒.๘	๔	๔	๓	
ตัวบ่งชี้ที่ ๒.๙	ร้อยละ ๗๐	ร้อยละ ๗๐		
<b>คะแนนเฉลี่ยองค์ประกอบที่ ๒</b>			๑๒	
<b>องค์ประกอบที่ ๓</b>				
ตัวบ่งชี้ที่ ๓.๑	๔	๔	๓	
ตัวบ่งชี้ที่ ๓.๒	๕	๔	๓	
<b>คะแนนเฉลี่ยองค์ประกอบที่ ๓</b>			๖	
<b>องค์ประกอบที่ ๖</b>				
ตัวบ่งชี้ที่ ๖.๓	๔	๒	๓	
<b>คะแนนเฉลี่ยองค์ประกอบที่ ๖</b>			๓	
<b>องค์ประกอบที่ ๙</b>				
ตัวบ่งชี้ที่ ๙.๑	๗	๕	๓	
<b>คะแนนเฉลี่ยองค์ประกอบที่ ๙</b>			๓	

ตาราง ส ๒ ผลการประเมินตนเองตามองค์ประกอบคุณภาพ

องค์ประกอบที่	คะแนนการประเมินเฉลี่ย							
	ปัจจัยนำเข้า		กระบวนการ		ผลผลิต/ผลกระทบ		รวม	
	สกอ	นบ	สกอ	นบ	สกอ	นบ	สกอ	นบ
๑			๑.๑	๑.๑				
๒	๒.๒,๒.๓,๒.๔	๒.๒ , ๒.๕	๒.๑,๒.๔,๒.๖,๒.๗	๒.๑ , ๒.๖	๒.๘	๒.๘ ,๒.๙		
๓			๓.๑,๓.๒	๓.๑ , ๓.๒				
๔		-		-		-		-
๕		-		-		-		-
๖						๖.๓		
๗		-		-		-		-
๘		-		-		-		-
๙			๙.๑	๙.๑				
เฉลี่ยทุกตัวบ่งชี้ของทุกองค์ประกอบ								
ผลการประเมิน								

(พระครูโกวิทบุญเขต)

รองประธานหน่วยวิทยบริการฯ จังหวัดตาก

ปฏิบัติหน้าที่แทนประธานหน่วยฯ