

## บทที่ ๑ บทนำ

### ๑.๑ ชื่อส่วนงาน ที่ตั้ง และประวัติความเป็นมาโดยย่อ

หน่วยวิทยบริการวิทยาลัยสงฆ์พุทธชินราช มหาวิทยาลัยมหาจุฬาลงกรณราชวิทยาลัย วัดท่านา จังหวัดตาก เดิมมีฐานะเป็นโครงการขยายห้องเรียนหลักสูตรประกาศนียบัตรการบริหารกิจการคณะสงฆ์ (ป.บ.ส.) ตามมติของสภาวิชาการฯ ในคราวประชุมครั้งที่ ๓/๒๕๕๔

พ.ศ. ๒๕๕๑ สภามหาวิทยาลัย มหาวิทยาลัยมหาจุฬาลงกรณราชวิทยาลัย ในคราวประชุมครั้งที่ ๓/๒๕๕๑ เมื่อวันที่ ๒๗ มีนาคม พ.ศ. ๒๕๕๑ ที่ประชุมมีมติให้เปิดหน่วยวิทยบริการวิทยาลัยสงฆ์พุทธชินราช ณ วัดท่านา ตำบลหนองบัวใต้ อำเภอเมือง จังหวัดตาก และอนุมัติให้เปิดสอนหลักสูตรพุทธศาสตรบัณฑิต สาขาวิชาการจัดการเชิงพุทธ ปีการศึกษา ๒๕๕๑

พ.ศ. ๒๕๕๑ มหาวิทยาลัยมหาจุฬาลงกรณราชวิทยาลัย ประกาศเรื่อง เปิดหน่วยวิทยบริการวิทยาลัยสงฆ์พุทธชินราช มหาวิทยาลัยมหาจุฬาลงกรณราชวิทยาลัย ณ วัดท่านา ตำบลหนองบัวใต้ อำเภอเมือง จังหวัดตาก ณ วันที่ ๒ เมษายน พ.ศ. ๒๕๕๑ และประกาศเรื่อง อนุมัติให้เปิดสอนหลักสูตรพุทธศาสตรบัณฑิต สาขาวิชาการจัดการเชิงพุทธ ปีการศึกษา ๒๕๕๑

พ.ศ. ๒๕๕๒ สภามหาวิทยาลัย มหาวิทยาลัยมหาจุฬาลงกรณราชวิทยาลัย ในคราวประชุมครั้งที่ ๒/๒๕๕๒ เมื่อวันที่ ๒๖ มีนาคม พ.ศ. ๒๕๕๒ ที่ประชุมมีมติให้เปิดสอนหลักสูตรพุทธศาสตรบัณฑิต สาขาวิชารัฐศาสตร์ วิชาเอกการบริหารรัฐกิจ ปีการศึกษา ๒๕๕๒

พ.ศ. ๒๕๕๒ มหาวิทยาลัยมหาจุฬาลงกรณราชวิทยาลัย ประกาศเรื่อง อนุมัติเปิดสอนหลักสูตรพุทธศาสตรบัณฑิต สาขาวิชารัฐศาสตร์ วิชาเอกการบริหารรัฐกิจ (สำหรับบรรพชิตและคฤหัสถ์) ณ วันที่ ๒๒ เมษายน พ.ศ. ๒๕๕๒

พ.ศ. ๒๕๕๒ วันที่ ๕ กุมภาพันธ์ พ.ศ. ๒๕๕๒ ประกอบพิธีเปิดหน่วยวิทยบริการอย่างเป็นทางการ โดยมีพระพรหมบัณฑิต อธิการบดี มหาวิทยาลัยมหาจุฬาลงกรณราชวิทยาลัย เป็นประธานในพิธีและกำหนด วันที่ ๕ กุมภาพันธ์ ของทุกปีเป็นวันทำบุญครบรอบวันเปิดหน่วยวิทยบริการฯ

พ.ศ. ๒๕๕๕ สภามหาวิทยาลัย มหาวิทยาลัยมหาจุฬาลงกรณราชวิทยาลัย ในคราวประชุมครั้งที่ ๒/๒๕๕๕ เมื่อวันที่ ๒๘ มีนาคม พ.ศ. ๒๕๕๕ ที่ประชุมมีมติให้เปิดสอนหลักสูตรพุทธศาสตรบัณฑิต สาขาวิชาการสอนภาษาไทย หลักสูตร ๕ ปี (สำหรับบรรพชิตและคฤหัสถ์) ปีการศึกษา ๒๕๕๕

พ.ศ. ๒๕๕๕ มหาวิทยาลัยมหาจุฬาลงกรณราชวิทยาลัย ประกาศเรื่อง อนุมัติเปิดสอนหลักสูตรพุทธศาสตรบัณฑิต สาขาวิชาการสอนภาษาไทย หลักสูตร ๕ ปี (สำหรับบรรพชิตและคฤหัสถ์) ณ วันที่ ๕ เมษายน พ.ศ. ๒๕๕๕

พ.ศ. ๒๕๕๕ สภามหาวิทยาลัย มหาวิทยาลัยมหาจุฬาลงกรณราชวิทยาลัย ในคราวประชุมครั้งที่ ๗/๒๕๕๕ เมื่อวันที่ ๒๔ ตุลาคม พ.ศ. ๒๕๕๕ ที่ประชุมมีมติให้เปิดสอนหลักสูตรพุทธศาสตรบัณฑิต สาขาวิชารัฐประศาสนศาสตร์ (สำหรับบรรพชิตและคฤหัสถ์) ปีการศึกษา ๒๕๕๕

พ.ศ. ๒๕๕๕ มหาวิทยาลัยมหาจุฬาลงกรณราชวิทยาลัย ประกาศเรื่อง อนุมัติเปิดสอนหลักสูตรพุทธศาสตรบัณฑิต สาขาวิชารัฐประศาสนศาสตร์ (สำหรับบรรพชิตและคฤหัสถ์) ณ วันที่ ๑๖ พฤศจิกายน พ.ศ. ๒๕๕๕

พ.ศ. ๒๕๕๕ สภาวิชาการ มหาวิทยาลัยมหาจุฬาลงกรณราชวิทยาลัย ในคราวประชุมครั้งที่ ๕/๒๕๕๕ วันที่ ๒๑ มิถุนายน พ.ศ. ๒๕๕๕ ที่ประชุมมีมติให้เปิดสอนหลักสูตรประกาศนียบัตรการบริหารกิจการคณะสงฆ์ ณ วัดอรุณเขต อำเภอแม่สอด

## ๑.๒ ปรัชญา ปณิธาน วิสัยทัศน์และพันธกิจ

### ปรัชญาหน่วยวิทยบริการฯ

“จัดการศึกษาพระพุทธศาสนา บูรณาการกับศาสตร์สมัยใหม่ พัฒนาจิตใจและสังคม”

### ปณิธาน

“ศึกษาพระไตรปิฎกและวิชาชั้นสูงสำหรับพระภิกษุสามเณรและคฤหัสถ์”

### วิสัยทัศน์หน่วยวิทยบริการฯ

“มุ่งพัฒนาหน่วยวิทยบริการฯให้เป็นศูนย์กลางการศึกษาพระพุทธศาสนา โดยจัดการศึกษาพัฒนาองค์ความรู้ บูรณาการกับศาสตร์สมัยใหม่เพื่อพัฒนาจิตใจและสังคมให้มีคุณภาพอย่างยั่งยืน”

### พันธกิจหน่วยวิทยบริการฯ

หน่วยวิทยบริการ วิทยาลัยสงฆ์พุทธชินราช มหาวิทยาลัยมหาจุฬาลงกรณราชวิทยาลัย มุ่งปฏิบัติภารกิจหลักที่สำคัญ ในฐานะสถาบันอุดมศึกษาที่มีคุณภาพและได้มาตรฐานสากล โดยจัดการเรียนการสอนในลักษณะของการนำความรู้ทางด้านพระพุทธศาสนา บูรณาการกับศาสตร์สมัยใหม่ ให้เกิดเป็นองค์ความรู้ที่นำไปสู่การพัฒนาจิตใจและสังคม โดยมีพันธกิจที่สำคัญ ๕ ด้าน ดังนี้

๑) มุ่งเน้นการผลิตบัณฑิตให้มีความรอบรู้ด้าน คุณธรรมจริยธรรม มีมนุษยสัมพันธ์ และ

ความรับผิดชอบ รวมทั้งการคิดเชิงวิเคราะห์อย่างมีเหตุผล เพื่อให้สามารถปฏิบัติงานได้อย่างมีประสิทธิภาพ

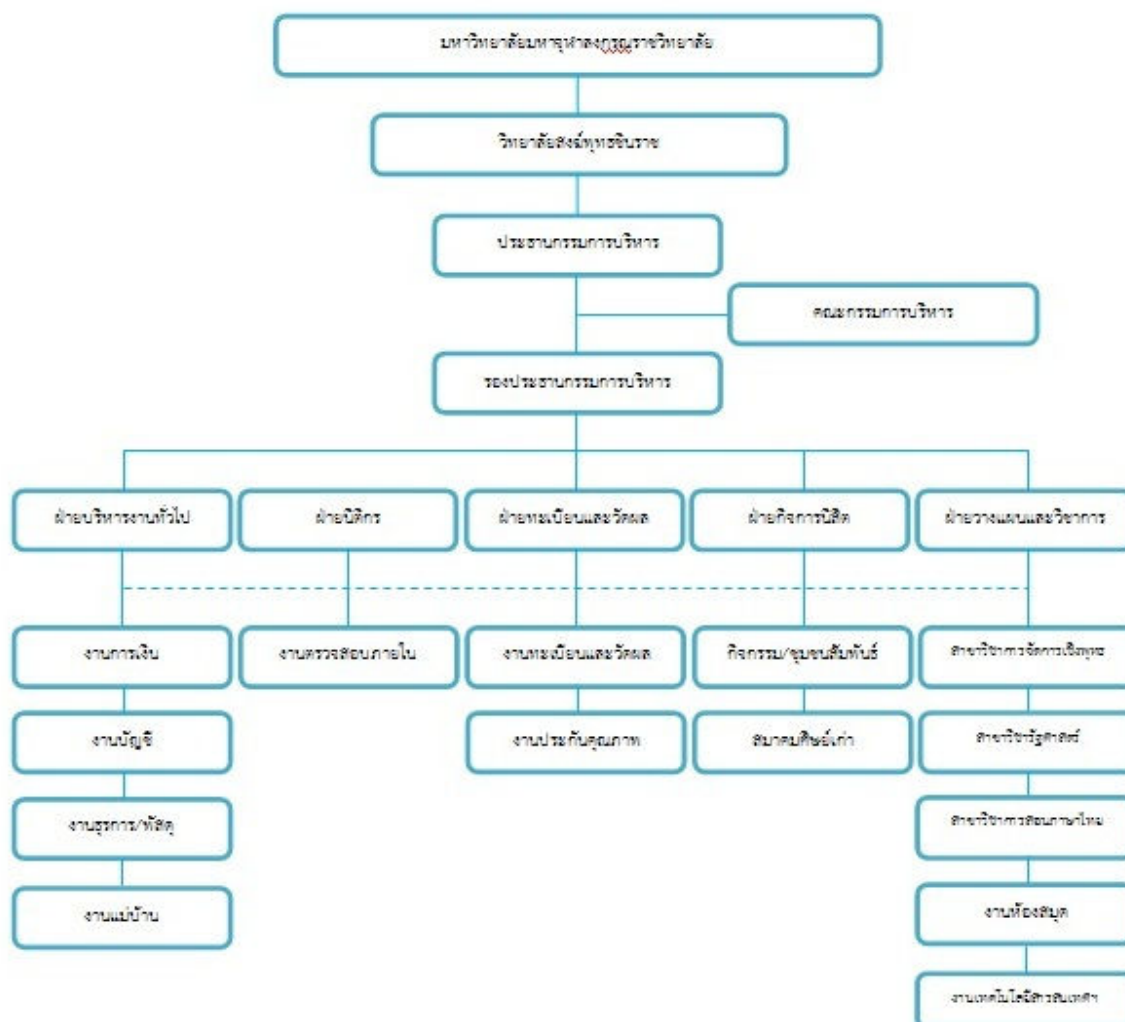
๒) มุ่งส่งเสริมการศึกษา ค้นคว้าวิจัยด้านพระพุทธศาสนา เพื่อสร้างองค์ความรู้ใหม่ในการพัฒนาทรัพยากรมนุษย์ สังคมและสิ่งแวดล้อม รวมทั้งสร้างเครือข่ายร่วมกับองค์กรและสถาบันต่างๆ เพื่อสร้างบุคลากรทางการวิจัยให้เป็นมาตรฐานสากล

๓) มุ่งเน้นบริการวิชาการด้านพระพุทธศาสนาแบบสหวิทยาการ รวมทั้งส่งเสริมการเรียนรู้ และให้ความร่วมมืออันดีกับสังคม

๔) มุ่งส่งเสริมการศึกษาและทำนุบำรุงพระพุทธศาสนา ศิลปวัฒนธรรมการมีส่วนร่วมในการดำรงความหลากหลายทางวัฒนธรรม โดยการอยู่ร่วมกันอย่างมีเอกลักษณ์และศักดิ์ศรี เพื่อเป็นการสร้างวัฒนธรรม ค่านิยมที่พึงประสงค์ให้เกิดขึ้นแก่บุคคล องค์กรและสังคม

๕) ปรับปรุงโครงสร้างองค์กร กฎระเบียบ และการบริหาร เพื่อพัฒนาศักยภาพของบุคลากร ให้เกิดการเปลี่ยนแปลงที่ทันสมัย โดยยึดหลักการบริหารจัดการอย่างมีประสิทธิภาพตามหลักธรรมาภิบาล

### ๑.๓ โครงสร้างการบริหารหน่วยวิทยบริการฯ



### ๑.๔ รายชื่อคณะกรรมการบริหารหน่วยวิทยบริการฯ

๑. พระศรีรัตนมุนี	ประธานบริหารหน่วย
๒. พระครูปลัดเถรานุวัตร	กรรมการ
๓. นายอำนาจ ทาปิน	กรรมการ
๔. นายดอนลาร์ เสนา	กรรมการ
๕. พระครูโกวิทบุญเขต	กรรมการผู้ทรงคุณวุฒิ
๖. พระราชวิทยาคม	กรรมการผู้ทรงคุณวุฒิ
๗. พณฯ อุดร ตันตีสุนทร	กรรมการผู้ทรงคุณวุฒิ
๘. นายวรพล วรสุวรรณโรจน์	กรรมการและเลขานุการ

### ๑.๕ หลักสูตรและจำนวนนิสิต

#### ๑. ระดับประกาศนียบัตรเปิดสอน ๑ หลักสูตร

หลักสูตรประกาศนียบัตรการบริหารกิจการคณะสงฆ์ (ป.บส.)

#### ๒ ระดับปริญญาตรี เปิดสอน ๒ คณะ คือ คณะสังคมศาสตร์ และ คณะครุศาสตร์

คณะสังคมศาสตร์ มี ๓ สาขา

๑. สาขาวิชาการจัดการเชิงพุทธ
๒. สาขาวิชารัฐศาสตร์ วิชาเอกการบริหารรัฐกิจ
๓. สาขาวิชารัฐประศาสนศาสตร์

คณะครุศาสตร์ มี ๑ สาขา

๑. สาขาวิชาการสอนภาษาไทย

ปัจจุบันหน่วยวิทยบริการ วิทยาลัยสงฆ์พุทธชินราช จังหวัดตาก มีจำนวนนิสิต ดังต่อไปนี้

คณะ	สาขา/หลักสูตร	สถานะ นิสิต	ปีการศึกษา ๒๕๕๖				รวม
			ปีที่ ๑	ปีที่ ๒	ปีที่ ๓	ปีที่ ๔	
สังคมศาสตร์	หลักสูตร (ปบส.)	บรรพชิต	๒				
	การจัดการเชิงพุทธ	บรรพชิต	๖				
	รัฐศาสตร์/เอกบริหารรัฐกิจ	บรรพชิต			๔		
		คฤหัสถ์			๕๓		
	รัฐประศาสนศาสตร์	บรรพชิต	๒	๖			
		คฤหัสถ์	๔๖	๕๑			
ครุศาสตร์	การสอนภาษาไทย	บรรพชิต		๓			
		คฤหัสถ์	๓๕	๒๐			

## ๑.๖ อาจารย์และบุคลากร

### อาจารย์ประจำหลักสูตร/รับผิดชอบหลักสูตร สาขาวิชาการจัดการเชิงพุทธ

๑. นายบุญเตือน ทรัพย์เพชร
๒. พระครูบรมชาตฤกษ์จาทร
๓. พระอธิการเฉลย ฉนทโก
๔. นายสงคราม มั่นสสา
๕. นายครวญ ลีสุวรรณ

### อาจารย์ประจำหลักสูตร/รับผิดชอบหลักสูตร สาขาวิชารัฐศาสตร์/รัฐประศาสนศาสตร์

๑. ดร.วีระ จุฑาคุปต์
๒. นายอำนาจ สาเขตร์
๓. นางธีรพร ไทยแท้
๔. นายอำนาจ ทาปิน
๕. พระมหาจักรพันธ์ จกกวโร

### อาจารย์ประจำหลักสูตร/รับผิดชอบหลักสูตร สาขาวิชาการสอนภาษาไทย

๑. รศ.บุญเรือน พิงผลพูล
๒. ผศ.ปราณี บุญมัติ
๓. ผศ.ชนาฏ จันทะโก
๔. ผศ.เอมอร เนียมน้อย
๕. นางอุบลรัตน์ ตันตระกูล

### เจ้าหน้าที่

- |                         |                              |
|-------------------------|------------------------------|
| ๑. พระกำทอน สุธมโม      | เจ้าหน้าที่ห้องสมุด          |
| ๒. พระเจริญ ปญญาวิชโร   | เจ้าหน้าที่เทคโนโลยีสารสนเทศ |
| ๓. นางสาวพนมพร เมฆพัฒน์ | เจ้าหน้าที่ทะเบียนและวัดผล   |
| ๔. นางศุภวรรณ จันทร์พวง | เจ้าหน้าที่การเงิน           |
| ๕. นางสาวณัฐชยา วงษา    | เจ้าหน้าที่บัญชี             |
| ๖. นางทัศนีย์ เนื่องดัด | เจ้าหน้าที่ธุรการ/พัสดุ      |
| ๗. นางออน ขำศิริ        | แม่บ้าน                      |

๑.๗ ข้อมูลพื้นฐานโดยย่อเกี่ยวกับงบประมาณ และอาคารสถานที่  
งบประมาณ/แหล่งที่มาของงบประมาณ

๑. มหาวิทยาลัยมหาจุฬาลงกรณราชวิทยาลัย
๒. ค่าธรรมเนียมการศึกษา
๓. การบริการวิชาการ
๔. เงินอุดหนุนจากวัดท่านา
๕. การจัดโครงการระดมทุนประเภทต่าง ๆ
๖. การบริจาคทั่วไป

ค่าใช้จ่ายในการดำเนินงานแต่ละหมวดรายการในปีงบประมาณ ๒๕๕๖

ที่	หมวดรายการ	ปีงบประมาณ ๒๕๕๖
๑	หมวดเงินเดือนค่าจ้างประจำ	๒,๒๑๙,๙๔๐.๐๐
๒	หมวดค่าตอบแทน	๗๑๔,๗๕๘.๗๕
๓	หมวดค่าใช้สอย	๓๓๓,๖๘๙.๗๕
๔	หมวดค่าวัสดุ	๖๐,๗๓๙.๕๐
๕	หมวดค่าสาธารณูปการ	๑๔๓,๐๓๘.๑๒
๖	หมวดค่าครุภัณฑ์	๑๔๑,๒๐๐.๐๐
๗	หมวดค่าสนับสนุนโครงการ	๖๘๒,๗๐๓.๐๐
๘	หมวดอื่นๆ	๑๓๙,๘๐๐.๔๐
รวมจำนวนเงิน		๔,๔๓๕,๘๖๙.๕๒

## อาคารสถานที่

หน่วยวิทยบริการฯ จังหวัดตากมีอาคาร ๗ หลัง

๑. อาคารเรียนหน่วยวิทยบริการ
๒. อุดรอุปถัมภ์
๓. อาคารโกวิทบูรณะ
๔. อาคารชลธิศพัฒนา
๕. อาคารประชาวิวัฒน์
๖. อาคารณัฐวุฒิ
๗. อาคารหอประชุมพญาอุดร ต้นตีสุนทร

โดยมีการจำแนกห้องเรียนดังนี้

### ๑. อาคารเรียนหน่วยวิทยบริการฯ ประกอบด้วย

๑) ห้องสำนักงาน	จำนวน	๑	ห้อง
๒) ห้องฝ่ายบริหาร/ฝ่ายนิติกร	จำนวน	๑	ห้อง
๓) ห้องสาขาวิชาการจัดการเชิงพุทธ	จำนวน	๑	ห้อง
๔) ห้องคอมพิวเตอร์เทคโนโลยีสารสนเทศ	จำนวน	๑	ห้อง
๕) ห้องประชุม	จำนวน	๒	ห้อง
๖) ห้องเรียน	จำนวน	๕	ห้อง
๗) ห้องสถานีวิทยุ McutakRadio	จำนวน	๑	ห้อง
๗) ห้องน้ำ-สุขา	จำนวน	๒๐	ห้อง

### ๒. อาคารอุดรอุปถัมภ์ ประกอบด้วย

๑) ห้องเรียน	จำนวน	๑	ห้อง
๒) ห้องฝ่ายทะเบียนและวัดผล	จำนวน	๑	ห้อง
๓) ห้องน้ำ-สุขา	จำนวน	๖	ห้อง

### ๓. อาคารโกวิทบูรณะ ประกอบด้วย

๑) ห้องสมุด	จำนวน	๑	ห้อง
๒) ห้องฝ่ายวางแผนและวิชาการ	จำนวน	๑	ห้อง
๓) ห้องน้ำ-สุขา	จำนวน	๖	ห้อง

### ๔. อาคารชลธิศพัฒนา ประกอบด้วย

๑) ห้องเรียน	จำนวน	๑	ห้อง
๒) ห้องสาขาวิชาการสอนภาษาไทย	จำนวน	๑	ห้อง



๓) ห้องปฏิบัติการสอน	จำนวน	๑	ห้อง
๔) ห้องน้ำ-สุขา	จำนวน	๔	ห้อง

#### ๕. อาคารประชาวิวัฒน์ ประกอบด้วย

๑) ห้องเรียน	จำนวน	๑	ห้อง
๒) ห้องสาขาวิชารัฐประศาสนศาสตร์	จำนวน	๑	ห้อง
๓) ศูนย์ทำนุพระพุทธศาสนาวัฒนธรรม	จำนวน	๑	ห้อง
๓) ห้องน้ำ-สุขา	จำนวน	๔	ห้อง

#### ๖. อาคารณัฐวุฒิ ประกอบด้วย

๑) ห้องฝ่ายกิจการนิสิต	จำนวน	๑	ห้อง
๒) ห้องสมาคมศิษย์เก่า	จำนวน	๑	ห้อง
๓) ห้องชมรมกิจกรรมต่างๆ	จำนวน	๑	ห้อง
๔) ห้องน้ำ-สุขา	จำนวน	๔	ห้อง

#### ๗. อาคารหอประชุม พญาอุดร ตันติสุนทร ประกอบด้วย

๑) ห้องเรียน	จำนวน	๓	ห้อง
๒) ห้องประชุมใหญ่	จำนวน	๑	ห้อง
๓) ห้องน้ำ-สุขา	จำนวน	๑๒	ห้อง

### เทคโนโลยีที่ใช้ในสำนักงานและสื่อการเรียนการสอนอุปกรณ์การสอน

#### ๑) ห้องสมุด

๑.๑) ระบบอินเทอร์เน็ตในห้องสมุดเชื่อมต่อด้วยระบบ VPN เครือข่ายของมหาวิทยาลัยมหาจุฬาลงกรณราชวิทยาลัย (vpn-mcu) ด้วยวงจรสื่อสารสัญญาณความเร็วสูงเชื่อมโยงกับมหาวิทยาลัย มหาจุฬาลงกรณราชวิทยาลัย วิทยาเขต วิทยาลัยสงฆ์ ห้องเรียน หน่วยวิทยบริการ และสถาบันสมทบ โดยการเข้าใช้วงจรสื่อสารสัญญาณความเร็วสูงของมหาวิทยาลัยมหาจุฬาลงกรณราชวิทยาลัย กับบริษัท ทีโอที จำกัด (มหาชน)

๑.๒) ระบบห้องสมุดอิเล็กทรอนิกส์ VTLS เชื่อมโยงกับมหาวิทยาลัยมหาจุฬาลงกรณราชวิทยาลัย วิทยาเขต วิทยาลัยสงฆ์ ห้องเรียน หน่วยวิทยบริการ และสถาบันสมทบ

๑.๓) ระบบอินเทอร์เน็ต Fiber Optic ความเร็ว ๓๐/๕ MB โดยการเข้าใช้ของวิทยาลัยสงฆ์พุทธชินราช กับบริษัท กสท โทรคมนาคม จำกัด (มหาชน) พร้อมคอมพิวเตอร์สปีดคัน จำนวน ๔ เครื่อง

๑.๔) หนังสือ จำนวน ๕,๐๐๐ เล่ม

**๒) ห้องคอมพิวเตอร์เทคโนโลยีสารสนเทศ**

๒.๑) ระบบอินเทอร์เน็ตเชื่อมต่อด้วยระบบ VPN เครื่องข่ายของมหาวิทยาลัยมหาจุฬาลงกรณราชวิทยาลัย (vpn-mcu) ด้วยวงจรสื่อสารสัญญาณความเร็วสูงเชื่อมโยงกับมหาวิทยาลัยมหาจุฬาลงกรณราชวิทยาลัยวิทยาเขต วิทยาลัยสงฆ์ ห้องเรียน หน่วยวิทยบริการ และสถาบันสมทบ โดยการเข้าใช้วงจรสื่อสารสัญญาณความเร็วสูงของมหาวิทยาลัยมหาจุฬาลงกรณราชวิทยาลัย กับบริษัท ทีโอที จำกัด (มหาชน)

๒.๒) ระบบอินเทอร์เน็ต Fiber Optic ความเร็ว ๓๐/๕ MB ผ่านระบบ Saver และระบบโครงข่าย mcutaknet โดยการเข้าใช้ของวิทยาลัยสงฆ์พุทธชินราช กับบริษัท กสท โทรคมนาคม จำกัด (มหาชน)

๒.๓) เว็บไซต์ www.mcutak.com เชื่อมโยงกับมหาวิทยาลัยมหาจุฬาลงกรณราชวิทยาลัย วิทยาเขต วิทยาลัยสงฆ์ ห้องเรียน หน่วยวิทยบริการ และสถาบันสมทบ พร้อมระบบตรวจสอบผลการเรียนออนไลน์ ระบบสารบรรณอิเล็กทรอนิกส์ สามารถดาวน์โหลดข้อมูลต่างๆ มคอ.๓ สื่อและเอกสารประกอบการสอนได้

๒.๔) เครื่องคอมพิวเตอร์	จำนวน	๓๑	เครื่อง
๒.๕) โน้ตบุ๊ก	จำนวน	๔๐	เครื่อง
๒.๖) Mobile	จำนวน	๑๐๐	เครื่อง
๒.๗) โปรเจคเตอร์	จำนวน	๑	เครื่อง
๒.๘) โต๊ะ/เก้าอี้	จำนวน	๓๑	ชุด

**๓) ห้องสำนักงาน ห้องสาขาวิชา ห้องสมาคมศิษย์เก่า ศูนย์ทำนุฯ**

๓.๑) เครื่องคอมพิวเตอร์	จำนวน	๖	เครื่อง
๓.๒) เครื่องถ่ายเอกสาร	จำนวน	๒	เครื่อง
๓.๓) อุปกรณ์คอมพิวเตอร์	จำนวน	๒๐	เครื่อง
๓.๔) โต๊ะ/เก้าอี้ บุคลากร	จำนวน	๓๐	ชุด

**๔) ห้องเรียน ห้องปฏิบัติการสอน ห้องประชุม**

๔.๑) กระดานไวน์บอร์ด	จำนวน	๒๐	เครื่อง
๔.๒) โปรเจคเตอร์	จำนวน	๑๖	เครื่อง
๔.๓) เครื่องฉายภาพ	จำนวน	๓	เครื่อง
๔.๔) เครื่องขยายเสียง	จำนวน	๑๐	เครื่อง

๔.๕)	เครื่องปรับอากาศ	จำนวน	๒๕	เครื่อง
๔.๖)	โต๊ะ/เก้าอี้ นิสิต	จำนวน	๕๐๐	ชุด

## ๑.๘ เอกลักษณ์หรือวัฒนธรรมของมหาวิทยาลัย

### นวลักษณ์นิสิต มจร

### MAHACHULA

M	MORALITY	มีปฏิปทาน่าเลื่อมใส
A	AWARENESS	รู้เท่าทันความเปลี่ยนแปลงทางสังคม
H	HELPLESSNESS	มีศรัทธา อุทิศตนเพื่อพระพุทธศาสนา
A	ABILITY	มีความสามารถในการแก้ปัญหา
C	CURIOSITY	มีความใฝ่รู้ใฝ่คิด
H	HOSPITALITY	มีน้ำใจเสียสละเพื่อส่วนรวม
U	UNIVERSITY	มีโลกทัศน์กว้างไกล
L	LEADERSHIP	มีความเป็นผู้นำด้านจิตใจและปัญญา
A	ASPIRATION	มีความมุ่งมั่นพัฒนาตนให้เพียบพร้อมด้วยคุณธรรมและ จริยธรรม

### อัตลักษณ์ คุณลักษณะ ที่พึงประสงค์

เอกลักษณ์มหาวิทยาลัย	“บริการวิชาการด้านพระพุทธศาสนา”
อัตลักษณ์มหาวิทยาลัย	“ประยุกต์พระพุทธศาสนาเพื่อพัฒนาจิตใจและสังคม”
อัตลักษณ์บัณฑิต	“มีศรัทธาอุทิศตนเพื่อพระพุทธศาสนา”

**บทที่ ๒**  
**ผลการประเมินตามตัวบ่งชี้**

องค์ประกอบที่ ๑ ปรัชญา ปณิธาน วัตถุประสงค์ และแผนดำเนินการ

ตัวบ่งชี้ที่ ๑.๑ กระบวนการพัฒนาแผน

ชนิดของตัวบ่งชี้ กระบวนการ

ช่วงเวลาข้อมูล ปีการศึกษา

ข้อที่	เกณฑ์มาตรฐาน	ผลการดำเนินงาน	หลักฐาน
๑	มีการจัดทำแผนพัฒนาที่สอดคล้องกับนโยบายของสภามหาวิทยาลัย โดยการมีส่วนร่วมของบุคลากรในมหาวิทยาลัย และได้รับความเห็นชอบจากสภามหาวิทยาลัย โดยเป็นแผนที่เชื่อมโยงกับปรัชญาหรือปณิธานและพระราชบัญญัติมหาวิทยาลัย ตลอดจนสอดคล้องกับจุดเน้นของกลุ่ม	หน่วยวิทยบริการฯ ได้มีการจัดทำแผนพัฒนา ระยะที่ ๑๑ (พ.ศ. ๒๕๕๕ – ๒๕๕๙) ให้สอดคล้องกับนโยบายของสภามหาวิทยาลัย โดยการมีส่วนร่วมของบุคลากรในหน่วยวิทยบริการฯ โดยเป็นแผนที่เชื่อมโยงกับปรัชญาปณิธาน ในโครงการจัดทำแผนประจำปีงบประมาณ ๒๕๕๗ วันที่ ๒๖ – ๒๗ กันยายน ๒๕๕๖ และได้รับความเห็นชอบจากคณะกรรมการบริหารหน่วยวิทยบริการฯ ในคราวประชุมครั้งที่ ๑ / ๒๕๕๖ วันอังคารที่ ๘ ตุลาคม พ.ศ. ๒๕๕๖	๑. แผนพัฒนาหน่วยวิทยบริการฯ ระยะที่ ๑๑ (พ.ศ. ๒๕๕๕ – ๒๕๕๙) ๒. คำสั่งแต่งตั้งคณะกรรมการจัดทำแผนพัฒนาหน่วยวิทยบริการฯ ๓. มติคณะกรรมการบริหารหน่วยวิทยบริการฯ ขออนุมัติแผนพัฒนาหน่วยวิทยบริการฯ ระยะที่ ๑๑ (พ.ศ. ๒๕๕๕ – ๒๕๕๙) ๔. ความเชื่อมโยงระหว่างแผนพัฒนาหน่วยวิทยบริการฯ ระยะที่ ๑๑ (พ.ศ. ๒๕๕๕ – ๒๕๕๙) กับแผนพัฒนา

ข้อที่	เกณฑ์มาตรฐาน	ผลการดำเนินงาน	หลักฐาน
	สถาบัน กรอบแผนอุดมศึกษา ระยะยาว ๑๕ ปี ฉบับที่ ๒ (พ.ศ. ๒๕๕๑ - ๒๕๖๕) และ แผนพัฒนาการศึกษา ระดับอุดมศึกษา ฉบับที่ ๑๑ (พ.ศ.๒๕๕๕ - ๒๕๕๙)		มหาวิทยาลัยระยะที่ ๑๑ ๕. รายชื่อผู้เข้าร่วมประชุมประชา พิจารณ์แผนพัฒนาหน่วยวิทยบริการ ฯ ระยะที่ ๑๑ (พ.ศ. ๒๕๕๕ - ๒๕๕๙) ๖. เอกสารประกอบการประชาพิจารณ์ แผนพัฒนาหน่วยวิทยบริการฯ ระยะที่ ๑๑ (พ.ศ. ๒๕๕๕ - ๒๕๕๙)
๒	มีการถ่ายทอดแผนพัฒนาระดับ มหาวิทยาลัยไปสู่ทุกส่วนงาน ภายใน	หน่วยวิทยบริการฯ มีการประชุมเชิงปฏิบัติการจัดทำ แผนปฏิบัติการประจำปี แผนงบประมาณประจำปี และ แผนพัฒนากิจกรรมนิสิตประจำปี	๑. รายงานสรุปผลการประชุมเชิง ปฏิบัติการการจัดทำแผนฯ ๒. แผนปฏิบัติการประจำปี ๓. แผนงบประมาณประจำปี ๔. แผนพัฒนากิจกรรมนิสิตประจำปี
๓	มีกระบวนการแปลงแผนพัฒนา เป็นแผนปฏิบัติการประจำปีครบ ๔ พันธกิจ คือ ด้านการเรียน การสอน การวิจัย การบริการ ทางวิชาการ และการทำนุบำรุง พระพุทธศาสนา ศิลปะและ วัฒนธรรม	หน่วยวิทยบริการฯ ได้จัดทำแผนกลยุทธ์ที่ช่วยในการ แปลงแผนไปสู่แผนปฏิบัติการประจำปี ทั้ง ๔ พันธกิจ	๑. แผนปฏิบัติการประจำปี ๒. แผนงบประมาณประจำปี ๓. แผนพัฒนากิจกรรมนิสิตประจำปี

ข้อที่	เกณฑ์มาตรฐาน	ผลการดำเนินงาน	หลักฐาน
๔	มีตัวบ่งชี้ของแผนพัฒนา แผนปฏิบัติการประจำปี และค่า เป้าหมายของแต่ละตัวบ่งชี้ เพื่อ วัดความสำเร็จของการ ดำเนินงานตามแผนพัฒนาและ แผนปฏิบัติการประจำปี	หน่วยวิทยบริการฯ ได้จัดทำตัวบ่งชี้ของแผนพัฒนา แผนปฏิบัติการประจำปี และค่าเป้าหมายของแต่ละตัวบ่งชี้ ตาม แผนพัฒนา และแผนปฏิบัติการประจำปี	๑. แผนพัฒนาหน่วยวิทยบริการ ระยะที่ ๑๑ (พ.ศ. ๒๕๕๕ – ๒๕๕๙) ๒. แผนปฏิบัติการประจำปี
๕	มีการดำเนินงานตามแผนปฏิบัติ การประจำปีครบ ๔ พันธกิจ	หน่วยวิทยบริการฯ ได้มีการประชุมผลการดำเนินการ ตามแผนปฏิบัติงานประจำปี ครบทั้ง ๔ พันธกิจ	๑. แผนปฏิบัติการประจำปี ๒. รายงานประจำปี
๖	มีการติดตามผลการดำเนินงาน ตามตัวบ่งชี้ของแผนปฏิบัติการ ประจำปี อย่างน้อยปีละ ๒ ครั้ง และรายงานผลต่อผู้บริหารเพื่อ พิจารณา	หน่วยวิทยบริการฯ มีการประชุมประเมินผลการ ดำเนินงานตามแผนปฏิบัติการประจำปี	๑. มีการประชุมประเมินการปฏิบัติงาน ตามแผนพัฒนาหน่วยวิทยบริการ ระยะ ที่ ๑๑ (พ.ศ. ๒๕๕๕ – ๒๕๕๙) แผนปฏิบัติการประจำปี แผน งบประมาณประจำปี แผนพัฒนา กิจกรรมนิสิตประจำปี
๗	มีการประเมินผลการดำเนินงาน ตามตัวบ่งชี้ของแผนพัฒนา	หน่วยวิทยบริการฯ มีการประชุมประเมินผลการดำเนินงาน ตามแผนปฏิบัติการประจำปี แผนงบประมาณประจำปี แผนพัฒนากิจกรรมนิสิตประจำปี	๑. สรุปผลการดำเนินงานตาม แผนปฏิบัติการประจำปี แผน งบประมาณประจำปี แผนพัฒนา

ข้อที่	เกณฑ์มาตรฐาน	ผลการดำเนินงาน	หลักฐาน
	อย่างน้อยปีละ ๑ ครั้ง และ รายงาน ผลต่อคณะกรรมการ หน่วยวิทยบริการเพื่อพิจารณา		กิจกรรมนิสิตประจำปี ๒. รายงานประจำปี
๘	มีการนำผลการพิจารณา ข้อคิดเห็น และข้อเสนอแนะของ คณะกรรมการบริหารหน่วยวิทย บริการฯ ไปปรับปรุงแผน พัฒนา และแผนปฏิบัติการประจำปี	หน่วยวิทยบริการฯ มีการสรุปผลการดำเนินงานตาม แผนปฏิบัติการประจำปี แผนงบประมาณประจำปี แผนพัฒนา กิจกรรมนิสิตประจำปี แก่คณะกรรมการบริหารหน่วยวิทย บริการฯ	๑. รายงานการประชุมคณะกรรมการ บริหารหน่วยวิทยบริการฯ ๒. รายงานประจำปี

## เกณฑ์การประเมิน

คะแนน ๑	คะแนน ๒	คะแนน ๓	คะแนน ๔	คะแนน ๕
มีการดำเนินการ ๑ ข้อ	มีการดำเนินการ ๒ หรือ ๓ ข้อ	มีการดำเนินการ ๔ หรือ ๕ ข้อ	มีการดำเนินการ ๖ หรือ ๗ ข้อ	มีการดำเนินการ ๘ ข้อ

## การประเมินตนเอง

เป้าหมาย	ผลการดำเนินงาน	คะแนนการประเมินตนเอง	การบรรลุเป้าหมาย
๖ ข้อ	๖ ข้อ	๔	บรรลุ

## วิเคราะห์จุดแข็งและจุดที่ควรพัฒนา องค์กรประกอบที่ ๑

## จุดแข็ง

การกำหนดแผนและยุทธศาสตร์ในการพัฒนามีการระบุผู้รับผิดชอบชัดเจน ทำให้สะดวกต่อการติดตามและตรวจสอบ

## จุดที่ควรพัฒนา

การประชุมแผนงานต่างๆเมื่อเสร็จภารกิจแล้วต้องแจ้งให้คณะกรรมการทราบเพื่อเป็นแนวทางในการปฏิบัติตามแผนงานที่และข้อตกลงที่วางไว้

## แนวทางเสริมจุดแข็งและปรับปรุงจุดที่ควรพัฒนา

มีการติดตามประเมินผลการดำเนินการตามแผนยุทธศาสตร์ที่วางไว้



## องค์ประกอบที่ ๒ การผลิตบัณฑิต

ตัวบ่งชี้ที่ ๒.๑ ระบบและกลไกการพัฒนาและบริหารหลักสูตร

ชนิดของตัวบ่งชี้ กระบวนการ

ช่วงเวลาข้อมูล ปีการศึกษา

เกณฑ์การประเมิน	ผลการดำเนินงาน	หลักฐาน
<p>๑. มีระบบและกลไกการเปิดหลักสูตรใหม่และปรับปรุงหลักสูตรตามแนวทางการปฏิบัติที่กำหนดโดยคณะกรรมการอุดมศึกษาและดำเนินตามระบบที่กำหนด</p>	<p>หน่วยวิทยบริการฯ มีระบบและกลไกการเปิดหลักสูตรใหม่และปรับปรุงหลักสูตรตามแนวทางการปฏิบัติที่กำหนดโดยคณะกรรมการอุดมศึกษา และตามประกาศของมหาวิทยาลัย เรื่อง ขั้นตอนการเปิดและปิดหลักสูตรพุทธศักราช ๒๕๕๔</p> <p>ในการปรับปรุงหลักสูตร ได้ดำเนินการตามกรอบมาตรฐานคุณวุฒิระดับอุดมศึกษาแห่งชาติ พ.ศ. ๒๕๕๒ คือ</p> <p>๑. แต่งตั้งคณะกรรมการบริหารหลักสูตร</p>	<p>๑. ประกาศ มหาวิทยาลัย เรื่อง ขั้นตอนการเปิด และปิดหลักสูตร พุทธศักราช ๒๕๕๔</p> <p>๒. รายงานการประชุมเพื่อพิจารณาแต่งตั้งคณะกรรมการบริหารหลักสูตร</p> <p>๓. คำสั่งแต่งตั้งคณะกรรมการบริหารหลักสูตร</p> <p>๔. คำสั่งแต่งตั้งอาจารย์ประจำหลักสูตร</p> <p>๕. รายงานการประชุมคณะกรรมการบริหารหลักสูตร</p> <p>๖. รายงานการประชุมอาจารย์ประจำอาจารย์พิเศษทุกภาคการศึกษา</p> <p>๗. สรุปรายงานผลการประเมินอาจารย์ผู้สอนทุกภาคการศึกษา</p>

เกณฑ์การประเมิน	ผลการดำเนินงาน	หลักฐาน
๒. มีระบบกลไกการปิดหลักสูตรตามแนวทางการปฏิบัติที่กำหนดโดยคณะกรรมการอุดมศึกษาและดำเนินตามระบบที่กำหนด	หน่วยวิทยบริการฯ มีระบบและกลไกการปิดหลักสูตรตามประกาศของมหาวิทยาลัย เรื่อง ขั้นตอนการเปิดและปิดหลักสูตรพุทธศักราช ๒๕๕๔	๑. ประกาศ มหาวิทยาลัย เรื่อง ขั้นตอนการเปิด และปิดหลักสูตร พุทธศักราช ๒๕๕๔
๓. ทุกหลักสูตรมีการดำเนินไปตามเกณฑ์มาตรฐานหลักสูตรอุดมศึกษาและกรอบมาตรฐานคุณวุฒิระดับอุดมศึกษาแห่งชาติ	ในปีการศึกษา ๒๕๕๖ หน่วยวิทยบริการฯ ได้ทำการเปิดการเรียนการสอน จำนวน ๔ หลักสูตร	๑. รายงานการประชุมสภามหาวิทยาลัยฯ เรื่องอนุมัติเปิดสอนหลักสูตร ๒. ประกาศมหาวิทยาลัย เรื่องอนุมัติเปิดสอนหลักสูตร ๓. ฐานข้อมูลหลักสูตร ในเว็บไซต์ ๔. สำเนาหน้าปกหลักสูตรที่ได้รับทราบจากคณะกรรมการการอุดมศึกษา ๕. คู่มือนิสิตหน่วยวิทยบริการฯ
๔. มีคณะกรรมการรับผิดชอบควบคุมกำกับให้มีการดำเนินตามข้อ ๑ ข้อ ๒ และข้อ ๓ ข้างต้นตลอดที่จัดการศึกษา	หน่วยวิทยบริการฯ มีการแต่งตั้งคณะกรรมการดังนี้ ๑. มีการแต่งตั้งคณะกรรมการบริหารหลักสูตร ๒. มีการแต่งตั้งคณะกรรมการรับผิดชอบควบคุม ๓. กำกับให้มีการดำเนินการเรียนการสอนให้เป็นไป	๑. คำสั่งแต่งตั้งคณะกรรมการบริหารหลักสูตร/รับผิดชอบหลักสูตร ๒. คำสั่งแต่งตั้งคณะกรรมการรับผิดชอบควบคุมกำกับให้มีการดำเนินการเรียนการสอนให้เป็นไปตาม

เกณฑ์การประเมิน	ผลการดำเนินงาน	หลักฐาน
	ตามหลักสูตร ตามกรอบมาตรฐานคุณวุฒิ ระดับอุดมศึกษาแห่งชาติ	หลักสูตร ตามกรอบมาตรฐานคุณวุฒิ ระดับอุดมศึกษาแห่งชาติ ๓. รายงานการประชุมคณะกรรมการ บริหาร/รับผิดชอบหลักสูตร
๕. มีคณะกรรมการรับผิดชอบควบคุม กำกับให้มีการดำเนินการได้ครบถ้วนทั้ง ข้อ ๑ ข้อ ๒ และข้อ ๓ ข้างต้นตลอดเวลาที่ จัดการศึกษาและมีการพัฒนาหลักสูตรทุก หลักสูตรตามผลการประเมินในข้อ ๔	หน่วยวิทยบริการฯ มีการแต่งตั้งคณะกรรมการ ดังนี้ ๑. มีการแต่งตั้งคณะกรรมการรับผิดชอบหลักสูตร ๒. มีการแต่งตั้งคณะกรรมการบริหารหลักสูตร ๓. มีการแต่งตั้งคณะกรรมการรับผิดชอบควบคุม กำกับให้มีการดำเนินการเรียนการสอนให้เป็นไปตาม หลักสูตร ตามกรอบมาตรฐานคุณวุฒิระดับอุดมศึกษา แห่งชาติ	๑. คำสั่งแต่งตั้งคณะกรรมการบริหาร หลักสูตร ๒. คำสั่งแต่งตั้งคณะกรรมการ รับผิดชอบหลักสูตร ๓. คำสั่งแต่งตั้งคณะกรรมการควบคุม และดูแลหลักสูตร ๔. รายงานการประชุมคณะกรรมการ บริหาร/รับผิดชอบหลักสูตร
๖. มีความร่วมมือในการพัฒนาและการ บริหารหลักสูตรระหว่างมหาวิทยาลัยกับ ภาครัฐหรือเอกชนที่เกี่ยวข้องกับวิชาชีพ ของหลักสูตรมากกว่าร้อยละ ๓๐ ของ จำนวนหลักสูตรวิชาชีพทั้งหมดทุกระดับ การศึกษา		

## เกณฑ์การประเมิน

คะแนน ๑	คะแนน ๒	คะแนน ๓	คะแนน ๔	คะแนน ๕
มีการดำเนินการ ๑ ข้อ	มีการดำเนินการ ๒ ข้อ	มีการดำเนินการ ๓	มีการดำเนินการ ๔ หรือ ๕ ข้อ	มีการดำเนินการ ๖ ข้อ

## การประเมินตนเอง

เป้าหมาย	ผลการดำเนินงาน	คะแนนการประเมินตนเอง	การบรรลุเป้าหมาย
๕ ข้อ	๕ ข้อ	๔	บรรลุ

ตัวบ่งชี้ที่ ๒.๒ อาจารย์ประจำที่มีคุณวุฒิปริญญาเอก  
 ชนิดของตัวบ่งชี้ ปัจจัยนำเข้า  
 ช่วงเวลาข้อมูล ปีการศึกษา

เกณฑ์การประเมิน	ผลการดำเนินงาน	หลักฐาน
๑. คำนวณค่าร้อยละของอาจารย์ประจำที่มีวุฒิปริญญาเอก	๑. หน่วยวิทยบริการฯ มีจำนวนอาจารย์ประจำรวมทั้งที่ปฏิบัติงานจริง จำนวน ๑๕ รูป/คน โดยมีอาจารย์ที่มีวุฒิปริญญาตรีจำนวน..... วุฒิปริญญาโทจำนวน ๑๔ รูป/คน วุฒิปริญญาเอกจำนวน ๑ คน คำนวณตามสูตรที่ ๑	๑. ข้อมูลอาจารย์

ดำเนินการตามแนวทางที่ ๑

๑. คำนวณร้อยละของอาจารย์ประจำที่มีตำแหน่งทางวิชาการ

ร้อยละของอาจารย์ประจำที่ดำรงตำแหน่งทางวิชาการ

=

$$\frac{\text{อาจารย์ประจำที่ดำรงตำแหน่งทางวิชาการ}}{\text{จำนวนอาจารย์ประจำทั้งหมด}} \times 100$$

๒. แปลงค่าร้อยละของอาจารย์ประจำที่ดำรงตำแหน่งทางวิชาการ ที่ได้ในข้อ ๑ เทียบกับคะแนนเต็ม ๕ โดย ให้คะแนนเต็ม ๕ = ร้อยละ ๖๐

คะแนนที่ได้

ร้อยละของอาจารย์ประจำที่ดำรงตำแหน่งทางวิชาการ <hr style="width: 80%; margin: 0 auto;"/> ๖๐	X ๕
---	-----

$$๑ = \frac{๑ \times ๑๐๐}{๑๕} = \frac{๑๐๐}{๑๕}$$

$$\frac{๖.๖ \times ๕}{๓๐} = ๑.๑$$

ตัวบ่งชี้ที่ ๒.๕           ห้องสมุด อุปกรณ์การศึกษา และสภาพแวดล้อมการเรียนรู้  
 ชนิดของตัวบ่งชี้       ปัจจัยนำเข้า  
 ช่วงเวลาข้อมูล         ปีการศึกษา

เกณฑ์การประเมิน	ผลการดำเนินงาน	หลักฐาน
<p>๑. มีการจัดการหรือบริการเพื่อให้னிสิตมีเครื่องคอมพิวเตอร์ใช้ในอัตราที่สูงกว่า ๘ FTES ต่อเครื่อง</p>	<p>หน่วยวิทยบริการฯ ได้มีการจัดบริการคอมพิวเตอร์ให้แก่นิสิตเพื่อให้னிสิตมีเครื่องคอมพิวเตอร์ใช้ในอัตราที่สูงกว่า ๘ FTES ต่อเครื่อง</p> <p>๑. มีระบบอินเทอร์เน็ตความเร็วสูง ด้วยวงจรรีสัญญาณ VPNเชื่อมโยงกับสถานที่ตั้ง โดยมีรายละเอียดดังนี้</p> <p>-มหาวิทยาลัยมหาจุฬาลงกรณราชวิทยาลัย เข้าใช้งานจรรีสัญญาณความเร็วสูง กับบริษัท ทีโอที จำกัด (มหาชน) ให้กับหน่วยวิทยบริการฯ</p> <p>-หน่วยวิทยบริการฯใช้ระบบอินเทอร์เน็ต VPN เครือข่ายของมหาวิทยาลัยมหาจุฬาลงกรณราชวิทยาลัย (vpn-mcu)</p>	<p>๑. บันทึกการเข้าให้ห้องคอมพิวเตอร์</p> <p>๒. หลักฐานการลงทะเบียนใช้ระบบเทคโนโลยีสารสนเทศ</p> <p>๓. สัญญาเช่าใช้งานจรรีสัญญาณความเร็วสูง ระหว่างมหาวิทยาลัยมหาจุฬาลงกรณราชวิทยาลัย กับบริษัท ทีโอที จำกัด (มหาชน) พร้อมรายละเอียดบริการระบบจรรีสัญญาณความเร็วสูง ระบุสถานที่ติดตั้ง หน่วยวิทยบริการฯ</p> <p>๔. สัญญาเช่าใช้บริการอินเทอร์เน็ตระบบ Fiber Optic FTTx ความเร็ว ๓๐/๕ MB ระหว่างวิทยาลัยสงฆ์พุทธชินราช กับบริษัท กสท โทรคมนาคม จำกัด (มหาชน) พร้อมรายละเอียดการติดตั้ง ให้กับหน่วยวิทยบริการฯ</p>

เกณฑ์การประเมิน	ผลการดำเนินงาน	หลักฐาน
<p>๒. มีบริการห้องสมุดและแหล่งเรียนรู้อื่นๆ ผ่านระบบเครื่องข่ายคอมพิวเตอร์และมีการฝึกอบรมการใช้งานแก่นิสิตทุกปีการศึกษา</p>	<p>หน่วยวิทยบริการฯ ได้จัดระบบห้องสมุดออนไลน์ VTLS เชื่อมต่อด้วยระบบอินเทอร์เน็ต Fiber Optic กับมหาวิทยาลัยมหาจุฬาลงกรณราชวิทยาลัย วิทยาเขต วิทยาลัยสงฆ์ หน่วยวิทยบริการ และห้องเรียน พร้อมเชื่อมต่อแหล่งข้อมูลทางวิชาการ วิจัย วิทยานิพนธ์ ตำราวิชาการ ภาษาไทย และภาษาอังกฤษ</p> <p>๑. มีระบบห้องสมุดอิเล็กทรอนิกส์ VTLS เชื่อมโยงกับสถานที่ตั้งโดยมีรายละเอียดดังนี้</p> <ul style="list-style-type: none"> <li>-หน่วยวิทยบริการฯ ใช้ระบบห้องสมุดอิเล็กทรอนิกส์ VTLS ของมหาวิทยาลัยมหาจุฬาลงกรณราชวิทยาลัย</li> <li>-หน่วยวิทยบริการฯ ส่งบุคลากรเข้ารับการอบรมเชิงปฏิบัติการห้องสมุดอิเล็กทรอนิกส์ VTLS ของมหาวิทยาลัยมหาจุฬาลงกรณราชวิทยาลัย</li> <li>-หน่วยวิทยบริการฯ จัดซื้อหนังสือเข้าห้องสมุด</li> </ul>	<p>๑. บันทึกข้อความขอใช้ระบบห้องสมุดอิเล็กทรอนิกส์ VTLS และขอส่งบุคลากรเข้ารับการฝึกอบรม</p> <p>๒. ส่วนหอสมุดกลางขออนุมัติบุคลากรประชุมสัมมนาอบรมเชิงปฏิบัติการห้องสมุดอิเล็กทรอนิกส์ VTLS</p> <p>๓. วุฒิบัตรผ่านการอบรมเชิงปฏิบัติการห้องสมุดอิเล็กทรอนิกส์ VTLS สำหรับบรรณารักษ์/เจ้าหน้าที่ห้องสมุด</p> <p>๔. ส่วนหอสมุดกลางรายงานสรุปผลการทำงานระบบห้องสมุดอิเล็กทรอนิกส์ VTLS ของหน่วยวิทยบริการฯ</p> <p>๕. แผนการสอนวิชาเทคนิคการศึกษา ระดับอุดมศึกษา</p> <p>๖. บันทึกการใช้ห้องสมุด</p> <p>๗. หลักฐานลงทะเบียนสมัครสมาชิกห้องสมุด</p> <p>๘. เว็บเพจห้องสมุดอิเล็กทรอนิกส์ VTLS เชื่อมโยงกับสถานที่ตั้ง</p> <p>๙. ห้องสมุดหน่วยวิทยบริการฯ</p>



เกณฑ์การประเมิน	ผลการดำเนินงาน	หลักฐาน
		๑๐. เอกสารหลักฐานการจัดซื้อหนังสือเข้าห้องสมุด
<p>๓. มีการบริการด้านกายภาพที่เหมาะสมต่อการจัดการเรียนการสอนและการพัฒนานิสิตอย่างน้อยในด้านห้องเรียน ห้องปฏิบัติการ อุปกรณ์การศึกษาและจุดเชื่อมต่ออินเทอร์เน็ตในระบบไร้สาย</p>	<p>หน่วยวิทยบริการฯ ได้มีการบริการด้านกายภาพเหมาะสมต่อการจัดการเรียนการสอนและการพัฒนานิสิต ห้องปฏิบัติการ ห้องคอมพิวเตอร์</p> <p>ระบบอินเทอร์เน็ต Fiber Optic ความเร็ว ๓๐/๕ MB ผ่านระบบ Saver และระบบโครงข่าย mcutaknet โดยการเช่าใช้ของวิทยาลัยสงฆ์พุทธชินราช กับบริษัท กสท โทรคมนาคม จำกัด (มหาชน)</p>	<p>๑. สัญญาเช่าใช้บริการอินเทอร์เน็ตระบบ Fiber Optic FTTx ความเร็ว ๓๐/๕ MB ระหว่างวิทยาลัยสงฆ์พุทธชินราช กับบริษัท กสท โทรคมนาคม จำกัด (มหาชน) พร้อมรายละเอียดการติดตั้ง ให้กับหน่วยวิทยบริการฯ</p> <p>๒. ห้างหุ้นส่วนจำกัดตากคอมพิวเตอร์ รายงานผลการติดตั้ง Software IBSG และระบบอินเทอร์เน็ตของหน่วยวิทยบริการฯ</p> <p>๓. รายงานผลความพึงพอใจการใช้ระบบเทคโนโลยีสารสนเทศและห้องสมุด</p>
<p>๔. มีบริการสิ่งอำนวยความสะดวกที่จำเป็นอื่นๆ อย่างน้อยในด้านงานทะเบียนนิสิตผ่านระบบเครือข่ายคอมพิวเตอร์ การบริการอนามัยและการรักษาพยาบาล การจัดการหรือบริการด้านอาหารและสนามกีฬา</p>	<p>หน่วยวิทยบริการฯ ได้มีการบริการสิ่งอำนวยความสะดวก ด้าน</p> <ul style="list-style-type: none"> <li>- ทะเบียนนิสิตผ่านระบบ online</li> <li>- การลงทะเบียนผ่านระบบธนาคาร</li> <li>- ตรวจสอบผลการเรียน online</li> <li>- มีการประกันชีวิต และค่ารักษาพยาบาล</li> </ul>	

เกณฑ์การประเมิน	ผลการดำเนินงาน	หลักฐาน
	<ul style="list-style-type: none"> <li>- บริการรถรับ-ส่งนิสิต (บรรพชิต)</li> <li>- การบริการหอพักภายในให้กับนิสิต</li> </ul> การบริการสถานที่ออกกำลังกาย <ul style="list-style-type: none"> <li>- มีบริการถวายภัตตาหารเพล และอาหารกลางวัน</li> <li>- ทุนการศึกษา</li> </ul>	
<p>๕. มีระบบสาธารณูปโภคและรักษาความปลอดภัยของอาคารตลอดจนบริเวณโดยรอบอย่างน้อยในเรื่องประปา ไฟฟ้าระบบกำจัดของเสีย รวมทั้งระบบและอุปกรณ์ป้องกันอัคคีภัยในบริเวณอาคารต่างๆ โดยเป็นไปตามกฎหมายที่เกี่ยวข้อง</p>	<p>หน่วยวิทยบริการฯ มีระบบสาธารณูปโภคและรักษาความปลอดภัยของอาคารตลอดจนบริเวณโดยรอบ ในเรื่องประปาไฟฟ้า รวมทั้งอุปกรณ์ป้องกันอัคคีภัยในบริเวณอาคารต่างๆโดยเป็นไปตามกฎหมายที่เกี่ยวข้อง</p>	<ol style="list-style-type: none"> <li>๑. เอกสารการจัดซื้อหรือจัดทำในเรื่องประปา ไฟฟ้า รวมทั้งระบบและอุปกรณ์ป้องกันอัคคีภัย</li> <li>๒. สัญญาจ้างพนักงานทำความสะอาด</li> <li>๓. ประกาศของหน่วยวิทยบริการฯ เรื่องการใช้อาคารสถานที่ของหน่วยวิทยบริการฯ</li> </ol>
<p>๖. มีผลการประเมินคุณภาพของบริการในข้อ ๒-๕ ทุกข้อไม่ต่ำกว่า ๓.๕๑ จากคะแนนเต็ม ๕</p>	<p>หน่วยวิทยบริการฯ ได้ประเมินความพึงพอใจในข้อ ๒-๕ โดยมีผลการประเมินเฉลี่ย ๓.๗๘ ดังนี้</p> <ol style="list-style-type: none"> <li>๑. ความพึงพอใจของผู้ใช้บริการห้องเทคโนโลยีสารสนเทศและการสืบค้นห้องสมุด โดยมีค่าเฉลี่ยอยู่ที่ ๓.๖๑</li> </ol>	<ol style="list-style-type: none"> <li>๑. รายงานความพึงพอใจของการให้บริการห้องสมุดประจำปีการศึกษา</li> <li>๒. รายงานความพึงพอใจของการใช้บริการห้องเทคโนโลยีสารสนเทศและระบบห้องสมุดประจำปีการศึกษา</li> </ol>

เกณฑ์การประเมิน	ผลการดำเนินงาน	หลักฐาน
<p>๗. มีการนำผลประเมินคุณภาพในข้อที่ ๖ มาใช้เป็นข้อมูลในการพัฒนาการจัดบริการด้านกายภาพที่สนองต่อความต้องการของผู้รับบริการ</p>	<p>หน่วยวิทยบริการฯ ได้มีการนำผลประเมินคุณภาพของบริการในข้อ ๒-๕ มาพัฒนาการจัดบริการด้านกายภาพที่สนองต่อความต้องการของผู้รับบริการดังนี้</p> <ol style="list-style-type: none"> <li>๑. ห้องสมุดได้เพิ่มจำนวนหนังสือที่ตรงกับการเรียนการสอนให้เพียงพอต่อความต้องการของผู้ใช้บริการ</li> <li>๒. ส่วนเทคโนโลยีสารสนเทศได้ปรับปรุงระบบสารสนเทศ โดยเพิ่มความเร็วของระบบเครือข่ายของอินเทอร์เน็ต</li> </ol>	<ol style="list-style-type: none"> <li>๑. การจัดสรรงบประมาณซื้อหนังสือ</li> <li>๒. รายงานผลการปรับปรุงความพึงพอใจของการให้บริการห้องสมุดประจำปีการศึกษา</li> <li>๓. รายงานการปรับปรุงระบบสารสนเทศ หน่วยวิทยบริการ ฯ</li> </ol>

## เกณฑ์การประเมิน

คะแนน ๑	คะแนน ๒	คะแนน ๓	คะแนน ๔	คะแนน ๕
มีการดำเนินการ ๑ ข้อ	มีการดำเนินการ ๒ หรือ ๓ ข้อ	มีการดำเนินการ ๔ หรือ ๕ ข้อ	มีการดำเนินการ ๖ ข้อ	มีการดำเนินการ ๗ ข้อ

## การประเมินตนเอง

เป้าหมาย	ผลการดำเนินงาน	คะแนนการประเมินตนเอง	การบรรลุเป้าหมาย
๖ ข้อ	๖ ข้อ	๔	บรรลุ

ตัวบ่งชี้ที่ ๒.๖      ระบบกลไกการจัดการเรียนการสอน  
 ชนิดของตัวบ่งชี้      กระบวนการ  
 ช่วงเวลาข้อมูล      ปีการศึกษา

เกณฑ์การประเมิน	ผลการดำเนินงาน	หลักฐาน
<p>๑. มีระบบกลไกการประกันคุณภาพการจัดการเรียนการสอนที่เน้นผู้เรียนเป็นสำคัญทุกหลักสูตร</p>	<p>หน่วยวิทยบริการฯ มีระบบกลไกการประกันคุณภาพการจัดการเรียนการสอนที่เน้นผู้เรียนเป็นสำคัญทุกหลักสูตร ดังนี้</p> <p>๑. คู่มือการจัดการเรียนการสอนของอาจารย์</p> <p>๒. ทุกหลักสูตรมีรายวิชาการศึกษาอิสระ เพื่อให้บัณฑิตได้ศึกษาค้นคว้าและนำความรู้ไปประยุกต์ใช้ โดยผ่านความเห็นชอบและควบคุมดูแลโดยอาจารย์ที่ปรึกษา ทั้งนี้ฝ่ายการจัดการศึกษาได้จัดทำคู่มือสำหรับรายวิชานี้โดยเฉพาะ</p> <p>๓. กำหนดให้มีกิจกรรมโดยเน้นผู้เรียนเป็นสำคัญทุกหลักสูตร เช่น วิชาสัมมนา การฝึกปฏิบัติกิจกรรมเสริมหลักสูตร</p> <p>๔. การจัดสรรงบประมาณเพื่อจัดกิจกรรมเสริมหลักสูตรทุกสาขาวิชา</p> <p>๕. แต่งตั้งคณะกรรมการจัดตารางเรียน</p>	<p>๑. คู่มือการจัดการเรียนการสอนของอาจารย์</p> <p>๒. คู่มือรายละเอียดเกี่ยวกับรายวิชาการศึกษาอิสระ</p> <p>๓. ตัวอย่างผลงานของนิสิต</p> <p>๔. แผนการจัดสรรงบประมาณการจัดกิจกรรมเสริมหลักสูตร</p> <p>๕. คู่มือการเข้าร่วมกิจกรรมเสริมหลักสูตร</p> <p>๖. รายงานผลการจัดกิจกรรมเสริมหลักสูตร</p> <p>๗. รายงานการประชุมคณะกรรมการจัดตารางเรียน ปฏิทินการศึกษา</p> <p>๘. รายงานการประชุมอาจารย์/ประจำพิเศษ</p>

เกณฑ์การประเมิน	ผลการดำเนินงาน	หลักฐาน
	๖. ประชุมอาจารย์ประจำ/พิเศษ ทุกภาคการศึกษา ๗. เอกสาร สื่อประกอบการสอน	
๒. ทุกรายวิชาของหลักสูตรมีรายละเอียดของรายวิชาและประสบการณ์ภาคสนาม(ถ้ามี) ก่อนการเปิดสอนในแต่ละภาคการศึกษา ตามที่กำหนดในกรอบมาตรฐานคุณวุฒิ ระดับอุดมศึกษาแห่งชาติ	ในปีการศึกษา ๒๕๕๖ หน่วยวิทยบริการ ได้เปิดการเรียนการสอนจำนวน ๓ หลักสูตร ๑. หลักสูตรพุทธศาสตรบัณฑิต จำนวน ๓ หลักสูตร ทุกรายวิชาที่เปิดสอนในชั้นปีที่ ๑ มีรายละเอียดของรายวิชา (มคอ๓) ก่อนเปิดภาคการศึกษาโดยหน่วยวิทยบริการได้ตรวจสอบเห็นชอบให้ดำเนินการจัดการเรียนการสอนตามที่ระบุไว้ใน มคอ๓ สำหรับหลักสูตรเก่าให้เป็นไปตามเกณฑ์มาตรฐานของหลักสูตร ๒๕๕๐ โดยอาจารย์ผู้สอนเป็นผู้จัดทำรายละเอียดรายวิชา ซึ่งระบุรายละเอียดต่างๆ เช่น คำอธิบายรายวิชา วัตถุประสงค์ แผนการสอน จำนวนชั่วโมงการสอน การวัดผลประเมินผล และการให้	๑. ชื่อหลักสูตร ๒. รายละเอียดของ มคอ ๓ ๓. รายละเอียดประจำวิชา ๔. เอกสาร สื่อประกอบการสอน

เกณฑ์การประเมิน	ผลการดำเนินงาน	หลักฐาน
<p>๓. ทุกหลักสูตรมีรายวิชาที่ส่งเสริมทักษะการเรียนรู้ด้วยตนเองและการให้ผู้เรียนได้เรียนรู้จากการปฏิบัติทั้งในและนอกห้องเรียนหรือจากการทำวิจัย</p>	<p>คำปรึกษา</p> <p>ทุกหลักสูตร หน่วยวิทยบริการฯ ได้จัดกิจกรรมเสริมให้นักศึกษาได้เรียนรู้จากการปฏิบัติ</p> <ul style="list-style-type: none"> <li>- ในห้องเรียน เช่น การอภิปรายกลุ่ม การสัมมนา การวิจัยในห้องเรียน</li> <li>- นอกห้องเรียน เช่น การฝึกงาน การฝึกประสบการณ์ และการศึกษาดูงานนอกสถานที่</li> </ul>	<ol style="list-style-type: none"> <li>๑. สรุปรายวิชาที่ส่งเสริมทักษะการเรียนรู้ด้วยตนเองทุกหลักสูตร</li> <li>๒. สรุปโครงการศึกษาดูงานและการวิจัยในชั้นเรียน</li> <li>๓. รูปเล่มงานวิจัยในชั้นเรียน</li> </ol>
<p>๔. มีการให้ผู้มีประสบการณ์ทางวิชาการหรือวิชาชีพจากหน่วยงานหรือชุมชนภายนอกเข้ามามีส่วนร่วมในกระบวนการเรียนการสอนทุกหลักสูตร</p>	<p>หน่วยวิทยบริการฯ มีการให้ผู้มีประสบการณ์ทางวิชาการหรือวิชาชีพจากหน่วยงานหรือชุมชนภายนอกในการจัดกระบวนการเรียนการสอนทุกหลักสูตร ดังนี้</p> <ol style="list-style-type: none"> <li>๑. เป็นอาจารย์พิเศษประจำรายวิชาที่ต้องอาศัยผู้มีประสบการณ์</li> <li>๒. เป็นวิทยากรบรรยายพิเศษจากการศึกษาดูงานนอกสถานที่</li> </ol>	<ol style="list-style-type: none"> <li>๑. หนังสือเชิญบรรยายพิเศษ</li> <li>๒. คู่มือการเข้าร่วมกิจกรรม</li> </ol>
<p>๕. มีการจัดการเรียนรู้ที่พัฒนามาจากงานวิจัย หรือจากกระบวนการจัดการ</p>	<p>อาจารย์ประจำและอาจารย์พิเศษได้ร่วมมือกับนิสิตทำวิจัยในชั้นเรียนเพื่อนำไป</p>	<ol style="list-style-type: none"> <li>๑. รูปเล่มงานวิจัยในชั้นเรียน</li> </ol>

เกณฑ์การประเมิน	ผลการดำเนินงาน	หลักฐาน
ความรู้เพื่อพัฒนาการเรียนการสอน	ปรับปรุงการเรียนการสอน เช่น รายงานการวิจัยในชั้นเรียน เรื่อง พระพุทธศาสนากับการพัฒนาคุณภาพชีวิต	
๖. มีการประเมินความพึงพอใจของผู้เรียนที่มีต่อคุณภาพทางการจัดการเรียนการสอนและสิ่งสนับสนุนการเรียนทุกรายวิชาทุกภาคการศึกษา โดยผลการประเมินความพึงพอใจแต่ละรายวิชาต้องไม่ต่ำกว่า ๓.๕๑ จากคะแนนเต็ม ๕	หน่วยวิทยบริการฯ มีการประเมินการสอนของอาจารย์ประจำวิชาทุกภาคการศึกษา	๑. รายงานผลการประเมินการสอนอาจารย์
๗. มีการพัฒนาหรือปรับปรุงการจัดการเรียนการสอน กลยุทธ์การสอน หรือการประเมินผลการเรียนรู้ทุกรายวิชา ตามผลประเมินรายวิชา	หน่วยวิทยบริการฯ ได้แจ้งผลการประเมินความพึงพอใจของนิสิตที่มีต่ออาจารย์ผู้บรรยายเพื่อให้อาจารย์ผู้บรรยายปรับปรุงการเรียนการสอนทุกรายวิชา	๑. รายงานผลการประเมินการสอนอาจารย์



## เกณฑ์การประเมิน

คะแนน ๑	คะแนน ๒	คะแนน ๓	คะแนน ๔	คะแนน ๕
มีการดำเนินการ ๑ ข้อ	มีการดำเนินการ ๒ หรือ ๓ ข้อ	มีการดำเนินการ ๔ หรือ ๕ ข้อ	มีการดำเนินการ ๖ ข้อ	มีการดำเนินการ ๗ ข้อ

## การประเมินตนเอง

เป้าหมาย	ผลการดำเนินงาน	คะแนนการประเมินตนเอง	การบรรลุเป้าหมาย
๕ ข้อ	๕ ข้อ	๓	บรรลุ

ตัวบ่งชี้ที่ ๒.๘           ระดับความสำเร็จของการเสริมสร้างคุณธรรมจริยธรรมที่จัดให้กับนิสิต  
ชนิดของตัวบ่งชี้       ผลผลิต/ผลกระทบ  
ช่วงเวลาข้อมูล         ปีการศึกษา

เกณฑ์การประเมิน	ผลการดำเนินงาน	หลักฐาน
๑. มีการกำหนดพฤติกรรมด้านคุณธรรมจริยธรรมสำหรับนิสิตที่ต้องการส่งเสริมไว้เป็นรายลักษณะอักษร	<p>หน่วยวิทยบริการฯ มีการกำหนดพฤติกรรมด้านคุณธรรมจริยธรรมสำหรับนิสิตที่ต้องการส่งเสริมไว้ในคุณลักษณะบัณฑิตที่พึงประสงค์ ๙ ประการมี</p> <ol style="list-style-type: none"> <li>๑. ปฏิปทาน่าเลื่อมใส</li> <li>๒. รู้เท่าทันความเปลี่ยนแปลงทางสังคม</li> <li>๓. มีศรัทธา อุทิศตนเพื่อพระพุทธศาสนา</li> <li>๔. มีความสามารถในการแก้ปัญหา</li> <li>๕. มีความใฝ่รู้ใฝ่คิด</li> <li>๖. มีน้ำใจเสียสละเพื่อส่วนรวม</li> <li>๗. มีโลกทัศน์กว้างไกล</li> <li>๘. ความเป็นผู้นำด้านจิตใจและปัญญา</li> <li>๙. มีความมุ่งมั่นพัฒนาตนให้เพียบพร้อมด้วยคุณธรรม</li> </ol>	<ol style="list-style-type: none"> <li>๑. ป้ายประชาสัมพันธ์ส่งเสริมคุณธรรมจริยธรรม</li> <li>๒. เว็บไซต์หน่วยวิทยบริการฯ</li> </ol>
๒. มีการถ่ายทอดหรือเผยแพร่พฤติกรรมด้านคุณธรรมจริยธรรมสำหรับนิสิตที่ต้องการส่งเสริมตามข้อ ๑ ไปยังผู้บริหาร คณาจารย์ นิสิตและผู้เกี่ยวข้องทราบ	<p>หน่วยวิทยบริการฯ ได้มีการเผยแพร่พฤติกรรมด้านคุณธรรมจริยธรรมสำหรับนิสิต ไปยังผู้บริหาร คณาจารย์ นิสิตและผู้เกี่ยวข้องทราบอย่างทั่วถึงทั้งผ่านช่องทางดังนี้</p>	<ol style="list-style-type: none"> <li>๑. เว็บไซต์หน่วยวิทยบริการฯ</li> <li>๒. ป้ายประชาสัมพันธ์</li> <li>๓. คู่มือนิสิต</li> <li>๔. สถานีวิทยุ mcutak Radio</li> </ol>

เกณฑ์การประเมิน	ผลการดำเนินงาน	หลักฐาน
	๑. การประชุมคณะกรรมการบริหารหน่วย ๒. การประชุมนิเทศินิเทศใหม่ ปีการศึกษา ๒๕๕๖ ๓. เว็บไซต์ ๔. ป้ายประชาสัมพันธ์ ๕. คู่มือนิสิต ๖. คำสั่งแต่งตั้งคณะกรรมการบริหารสถานีวิทย์ฯ	
๓. มีโครงการหรือกิจกรรมส่งเสริมการพัฒนา พฤติกรรมด้านคุณธรรมจริยธรรมที่กำหนดใน ข้อ ๑ โดยระบุตัวบ่งชี้และเป้าหมายวัด ความสำเร็จอย่างชัดเจน	หน่วยวิทยบริการฯ มีโครงการหรือกิจกรรม ส่งเสริมการพัฒนาพฤติกรรมด้านคุณธรรมและ จริยธรรมของนิสิต ตามที่กำหนดไว้ ๙ ด้าน ดังนี้ ๑. โครงการปฏิบัติวิปัสสนากัมมัฏฐานนิสิต ซึ่ง พัฒนานิสิตในด้าน (๑) ปฏิปทาน่าเลื่อมใส (๒) มีศรัทธา อุทิศตนเพื่อพระพุทธศาสนา (๓) มีความเป็นผู้นำด้าน จิตใจและปัญญา (๔) มีศักยภาพที่มีความมุ่งมั่นพัฒนา ตนให้เพียบพร้อมด้วยคุณธรรม ๒. โครงการส่งเสริมนิสิตปฏิบัติศาสนกิจ อาสา เติมปัญญาให้กับสังคม ซึ่งพัฒนานิสิตในด้าน (๑) ปฏิปทาน่าเลื่อมใส (๒) รู้เท่าทันความเปลี่ยนแปลงทางสังคม (๓) มีศรัทธา อุทิศตนเพื่อพระพุทธศาสนา	๑. รายงานผลโครงการปฏิบัติ วิปัสสนากัมมัฏฐาน ๒. รายงานผลโครงการส่งเสริมนิสิต ปฏิบัติศาสนกิจอาสาเติมปัญญา ให้กับสังคม

เกณฑ์การประเมิน	ผลการดำเนินงาน	หลักฐาน
	(๔) มีความสามารถในการแก้ปัญหา (๕) มีความใฝ่รู้ใฝ่คิด (๖) มีน้ำใจเสียสละเพื่อส่วนรวม (๗) มีโลกทัศน์กว้างไกล (๘) มีความเป็นผู้นำด้านจิตใจและปัญญา (๙) มีความมุ่งมั่นพัฒนาตนให้เพียบพร้อมด้วย คุณธรรม	
๔. มีการประเมินโครงการหรือกิจกรรม ส่งเสริมคุณธรรมจริยธรรมของนิสิต ตามตัว บ่งชี้และเป้าหมายที่กำหนดในข้อ ๓ โดยมีผล การประเมินบรรลุเป้าหมายอย่างน้อยร้อยละ ๙๐ ของตัวบ่งชี้	๑. โครงการปฏิบัติวิปัสสนากัมมัฏฐานนิสิต เป้าหมาย ๓๐๐ รูป/คน ผู้เข้าร่วมโครงการ จำนวน ๔๕๖ รูป/คน บรรลุเป้าหมาย ร้อยละ ๑๕๒ ๒. โครงการส่งเสริมนิสิตปฏิบัติศาสนกิจ อาสา เต็มปัญญาให้กับสังคม เป้าหมาย ๕๘ รูป/คน เข้าร่วม โครงการ จำนวน ๕๗ รูป/คน คิดเป็นร้อยละ ๙๙.๙	๑. รายงานผลโครงการปฏิบัติ วิปัสสนากัมมัฏฐาน ๒. รายงานผลโครงการส่งเสริมนิสิต ปฏิบัติศาสนกิจอาสาเต็มปัญญา ให้กับสังคม รุ่น ๕๘
๕. มีนิสิตหรือกิจกรรมที่เกี่ยวข้องกับนิสิตที่ ได้รับการยกย่องชมเชยประกาศเกียรติคุณ ด้านคุณธรรมจริยธรรม โดยหน่วยงานหรือ องค์กรระดับชาติ		

## เกณฑ์การประเมิน

คะแนน ๑	คะแนน ๒	คะแนน ๓	คะแนน ๔	คะแนน ๕
มีการดำเนินการ ๑ ข้อ	มีการดำเนินการ ๒ ข้อ	มีการดำเนินการ ๓ ข้อ	มีการดำเนินการ ๔ ข้อ	มีการดำเนินการ ๕ ข้อ

## การประเมินตนเอง

เป้าหมาย	ผลการดำเนินงาน	คะแนนการประเมินตนเอง	การบรรลุเป้าหมาย
๔ ข้อ	๔ ข้อ	๔	บรรลุ

ตัวบ่งชี้ที่ ๒.๙      บัณฑิตปริญญาตรีที่ได้ปฏิบัติศาสนกิจหรือได้งานทำหรือประกอบอาชีพอิสระภายในหนึ่ง  
 ชนิดของตัวบ่งชี้      ผลผลิต/ผลกระทบ  
 ช่วงเวลาข้อมูล      ปีการศึกษา

เกณฑ์การประเมิน	ผลการดำเนินงาน	หลักฐาน
บัณฑิตปริญญาตรีที่ได้ปฏิบัติศาสนกิจหรือได้งานทำหรือประกอบอาชีพอิสระภายใน ๑ ปี	หน่วยวิทยบริการฯ ได้สำรวจนิสิตปริญญาตรีที่ได้ทำงานหรือประกอบอาชีพอิสระภายใน ๑ ปี ปีการศึกษา ๒๕๕๖	๑. หลักสูตรการเรียนการสอน ๒. ฐานข้อมูลนิสิต ๓. ระบบภาระการปฏิบัติงานทำของบัณฑิต

### วิเคราะห์จุดแข็งและจุดที่ควรพัฒนา องค์กรประกอบที่ ๒

#### จุดแข็ง

๑. มีการพัฒนาหลักสูตรอย่างต่อเนื่องและเป็นระบบ
๒. อาจารย์เป็นผู้ทรงคุณวุฒิและมีประสบการณ์โดยตรงกับวิชาที่สอน
๓. ระบบห้องสมุดที่ทันสมัยและใช้ได้ทุกที่เมื่อต้องการข้อมูลข่าวสาร

#### จุดที่ควรพัฒนา

๑. การส่งเสริมกิจกรรมเสริมหลักสูตรที่มีความหลากหลาย
๒. ส่งเสริมนิสิตที่ทำคุณประโยชน์สร้างชื่อเสียงให้กับหน่วยวิทยบริการฯ

#### แนวทางเสริมจุดแข็งและปรับปรุงจุดที่ควรพัฒนา

๑. การพัฒนาหลักสูตรให้สอดคล้องกับกิจกรรมเสริมหลักสูตรที่สร้างความเชื่อมั่นให้กับหน่วยวิทยบริการฯ

## องค์ประกอบที่ ๓ กิจกรรมพัฒนานิสิต

ตัวบ่งชี้ที่ ๓.๑ ระบบกลไกการให้คำปรึกษาและบริการด้านข้อมูลข่าวสาร

ชนิดของตัวบ่งชี้ กระบวนการ

ช่วงเวลาข้อมูล ปีการศึกษา

เกณฑ์การประเมิน	ผลการดำเนินงาน	หลักฐาน
๑. มีการจัดบริการให้คำปรึกษาทางวิชาการและแนะแนวทางการใช้ชีวิตแก่นิสิต	หน่วยวิทยบริการฯ ร่วมกับวิทยาลัยสงฆ์พุทธชินราชแต่งตั้งอาจารย์ที่ปรึกษาเพื่อให้คำปรึกษาทางวิชาการด้วยการแนะแนวการเรียนและการดำรงตนแก่นิสิต	๑. คำสั่งแต่งตั้งอาจารย์ที่ปรึกษาปีการศึกษา ๒. บันทึกการให้คำปรึกษาปีการศึกษา ๓. แบบประเมินการให้คำปรึกษาของนิสิตที่มีต่ออาจารย์
๒. มีการจัดบริการข้อมูลข่าวสารที่เป็นประโยชน์ต่อนิสิต	หน่วยวิทยบริการฯ มีการบริการข้อมูลข่าวสารที่เป็นประโยชน์แก่นิสิตผ่านป้ายประชาสัมพันธ์เว็บไซต์หน่วยวิทยบริการและสถานีวิทยุ	๑. หน้าเว็บไซต์ข้อมูลข่าวสารประชาสัมพันธ์ ๒. เว็บไซต์ facebook ของหน่วยวิทยบริการ ๓. ห้องสถานีวิทยุ
๓. มีการจัดกิจกรรมเพื่อพัฒนาประสบการณ์ทางวิชาการและวิชาชีพแก่นิสิต	หน่วยวิทยบริการฯ มีการจัดโครงการกิจกรรมเสริมหลักสูตรเพื่อพัฒนาประสบการณ์ทางวิชาการและวิชาชีพแก่นิสิต เช่น กิจกรรมเสริมหลักสูตร	๑. สรุปโครงการกิจกรรมเสริมหลักสูตรเพื่อพัฒนาประสบการณ์ทางวิชาการและวิชาชีพแก่นิสิต - สรุปโครงการค่ายอาสา
๔. มีการจัดบริการข้อมูลข่าวสารที่เป็น	หน่วยวิทยบริการฯ มีการบริการ	๑. หน้าเว็บไซต์ข้อมูลข่าวสารประชาสัมพันธ์

เกณฑ์การประเมิน	ผลการดำเนินงาน	หลักฐาน
ประโยชน์ต่อศิษย์เก่า	ข้อมูลข่าวสารที่เป็นประโยชน์แก่ศิษย์เก่าผ่านป้ายประชาสัมพันธ์และเว็บไซต์หน่วยวิทยบริการ แก่ศิษย์เก่า	๒.เว็บไซต์ หน่วยวิทยบริการฯ และ facebook ฝ่ายกิจการนิสิต ๓. ห้องสถานีวิทยุ
๕. มีการจัดกิจกรรมเพื่อพัฒนาความรู้และประสบการณ์แก่ศิษย์เก่า	หน่วยวิทยบริการฯ มีการจัดกิจกรรมให้แก่ศิษย์เก่า เพื่อเสริมสร้างความเข้มแข็งให้กับศิษย์เก่า	๑. คำสั่งแต่งตั้งคณะกรรมการสมาคมศิษย์เก่า ๒. รายชื่อคณะกรรมการสมาคมศิษย์เก่า
๖. มีผลการประเมินคุณภาพของการให้บริการในข้อ ๑-๓ ทุกข้อไม่ต่ำกว่า ๓.๕๑ จากคะแนนเต็ม ๕		
๗. มีการนำผลการประเมินคุณภาพของการให้บริการมาใช้เป็นข้อมูลในการพัฒนาการจัดบริการที่สนองต่อความต้องการของนิสิต		



## เกณฑ์การประเมิน

คะแนน ๑	คะแนน ๒	คะแนน ๓	คะแนน ๔	คะแนน ๕
มีการดำเนินการ ๑ ข้อ	มีการดำเนินการ ๒ หรือ ๓ ข้อ	มีการดำเนินการ ๔ หรือ ๕ ข้อ	มีการดำเนินการ ๖ ข้อ	มีการดำเนินการ ๗ ข้อ

## การประเมินตนเอง

เป้าหมาย	ผลการดำเนินงาน	คะแนนการประเมินตนเอง	การบรรลุเป้าหมาย
๕ ข้อ	๕ ข้อ	๓	บรรลุ

ตัวบ่งชี้ที่ ๓.๒ ระบบและกลไกการส่งเสริมกิจกรรมนิสิต  
 ชนิดของตัวบ่งชี้ กระบวนการ  
 ช่วงเวลาข้อมูล ปีการศึกษา

เกณฑ์การประเมิน	ผลการดำเนินงาน	หลักฐาน
๑. มหาวิทยาลัยจัดทำแผนการจัดกิจกรรมพัฒนานิสิตที่ส่งเสริมผลการเรียนรู้ตามกรอบมาตรฐานคุณวุฒิระดับอุดมศึกษาแห่งชาติทุกด้าน	หน่วยวิทยบริการฯ มีแผนในการจัดกิจกรรมพัฒนานิสิต โดยมีการจัดโครงการการศึกษาคุณภาพงานจัดโครงการทัศนศึกษา เพื่อพัฒนาประสบการณ์ทางวิชาการและวิชาชีพแก่นิสิตทุกด้านตามกรอบมาตรฐานคุณวุฒิระดับอุดมศึกษาแห่งชาติ	๑. แผนปฏิบัติการ ๒. หนังสือขออนุมัติเยี่ยมชมศึกษาคุณภาพการบริหารงานของบริษัทผาแดงอินดัสทรี จำกัด (มหาชน)
๒. มีกิจกรรมให้ความรู้และทักษะการประกันคุณภาพการศึกษาแก่นิสิต	หน่วยวิทยบริการฯ ได้จัดกิจกรรมโครงการปฐมนิเทศและนิสิตกับการประกันคุณภาพเป็นการจัดกิจกรรมเพื่อให้ นิสิตมีความรู้เบื้องต้นเกี่ยวกับการประกันคุณภาพรวมถึงให้นิสิตทราบถึงบทบาทหน้าที่ของนิสิตที่มีต่อการประกันคุณภาพทางการศึกษา	๑. สรุปโครงการปฐมนิเทศ ๒. สรุปโครงการสัมมนานิสิตกับการประกันคุณภาพการศึกษา
๓. มีการส่งเสริมให้นิสิตนำความรู้ด้านการประกันคุณภาพไปใช้ในการจัดกิจกรรมที่ดำเนินการโดยนิสิตอย่างน้อย ๕ ประเภท	หน่วยวิทยบริการฯ ได้ส่งเสริมให้นิสิตจัดกิจกรรม ดังนี้ ๑) กิจกรรมเทศน์มหาชาติ	๑. สรุปโครงการ / กิจกรรม กิจกรรมเทศน์มหาชาติ ส่งเสริมให้นิสิตแสดงสามัคคีธรรมต่อครูอาจารย์ก่อนเข้าพรรษา

เกณฑ์การประเมิน	ผลการดำเนินงาน	หลักฐาน
<p>สำหรับปริญญาตรี ละอย่างน้อย ๒ ประเภทสำหรับบัณฑิตศึกษาจากกิจกรรมต่อไปนี้</p> <ul style="list-style-type: none"> <li>- กิจกรรมวิชาการที่ส่งเสริมคุณลักษณะบัณฑิตที่พึงประสงค์</li> <li>- กิจกรรมกีฬาหรือส่งเสริมสุขภาพ</li> <li>- กิจกรรมบำเพ็ญประโยชน์และรักษาสิ่งแวดล้อม</li> <li>- กิจกรรมเสริมสร้างคุณธรรมจริยธรรม</li> <li>- กิจกรรมส่งเสริมศิลปะและวัฒนธรรม</li> </ul>	<p>๒) ส่งเสริมให้นิสิตแสดงสามัคคีธรรมต่อครูอาจารย์ก่อนเข้าพรรษา</p> <p>๓) กิจกรรมไหว้ครู</p> <p>๔) กิจกรรมการศึกษาดูงานนอกสถานที่</p> <p>๕) กิจกรรมกีฬานันทนาการเพื่อส่งเสริมสุขภาพ</p> <p>๖) กิจกรรมรับน้อง</p> <p>๗) กิจกรรมค่ายอาสา</p>	<p>๒. สรุปกิจกรรมไหว้ครู</p> <p>๓. สรุปกิจกรรมการศึกษาดูงานนอกสถานที่</p> <p>๔. สรุปกิจกรรมกีฬานันทนาการเพื่อส่งเสริมสุขภาพ</p> <p>๕. สรุปกิจกรรมรับน้อง</p> <p>๖. สรุปกิจกรรมค่ายอาสา</p>
<p>๔. มีการสนับสนุนให้นิสิตสร้างเครือข่ายพัฒนาคุณภาพในมหาวิทยาลัยและระหว่างมหาวิทยาลัยและมีกิจกรรมร่วมกัน</p>	<p>หน่วยวิทยบริการฯ สนับสนุนให้นิสิตจัดกิจกรรมสร้างเครือข่ายคุณภาพภายในผ่านชมรมต่างๆของนิสิต โดยจัดกิจกรรมแลกเปลี่ยนประสบการณ์ในการทำงาน</p>	<p>๑. คำสั่งแต่งตั้งคณะกรรมการนิสิต</p> <p>๒. กิจกรรมชมรมต่างๆ</p> <p>๓. รายชื่อนิสิตที่เข้าร่วมชมรมต่างๆ</p>
<p>๕. มีการประเมินความสำเร็จตามวัตถุประสงค์ของแผนจัดกิจกรรมพัฒนานิสิต</p>		
<p>๖. มีการนำผลการประเมินไปปรับปรุงแผนหรือปรับปรุงการจัดกิจกรรมเพื่อ</p>		

## เกณฑ์การประเมิน

คะแนน ๑	คะแนน ๒	คะแนน ๓	คะแนน ๔	คะแนน ๕
มีการดำเนินการ ๑ ข้อ	มีการดำเนินการ ๒ ข้อ	มีการดำเนินการ ๓ หรือ ๔ ข้อ	มีการดำเนินการ ๕ ข้อ	มีการดำเนินการ ๖ ข้อ

## การประเมินตนเอง

เป้าหมาย	ผลการดำเนินงาน	คะแนนการประเมินตนเอง	การบรรลุเป้าหมาย
๔ ข้อ	๔ ข้อ	๓	บรรลุ

## องค์ประกอบที่ ๖ การทำนุบำรุงศิลปะและวัฒนธรรม

ตัวบ่งชี้ที่ ๖.๓ การพัฒนาสุนทรียภาพในมิติทางศิลปะและวัฒนธรรม

ชนิดของตัวบ่งชี้ ผลผลิต/ผลกระทบ

ช่วงเวลาข้อมูล ปีการศึกษา

เกณฑ์การประเมิน	ผลการดำเนินงาน	หลักฐาน
๑. การมีส่วนร่วมของบุคลากรในมหาวิทยาลัยที่ก่อให้เกิดวัฒนธรรมที่ดี	<p>หน่วยวิทยบริการฯ เป็นหน่วยที่ส่งเสริมพระพุทธศาสนา ส่งเสริมให้บุคคลมีส่วนร่วมในการสร้างวัฒนธรรมที่ดีและปฏิบัติตนเป็นแบบอย่าง ดังนี้</p> <p>๑. ความกตัญญู หน่วยวิทยบริการฯ ได้จัดโครงการวันทำบุญครบรอบวันเปิดหน่วย</p> <p>๒. ความอ่อนน้อมถ่อมตน หน่วยวิทยบริการฯ ได้จัดโครงการสามัคคีธรรมพระมหาเถระในเทศกาลเข้าพรรษา</p> <p>๓. วัฒนธรรมทางพระพุทธศาสนา หน่วยวิทยบริการได้จัดกิจกรรมที่สอดคล้องกับการสร้างวัฒนธรรม เช่น กิจกรรมวัน วิสาขบูชา กิจกรรมวันมาฆบูชา วันสงกรานต์ โดยมีอาจารย์ประชาชนทั่วไปและนิสิตเข้าร่วม</p>	<p>๑. สรุปโครงการวันทำบุญครบรอบวันเปิดหน่วย</p> <p>๒. สรุปโครงการสามัคคีธรรมพระมหาเถระ</p> <p>๓. รูปภาพกิจกรรมวันสำคัญทางพระพุทธศาสนา</p>

เกณฑ์การประเมิน	ผลการดำเนินงาน	หลักฐาน
๒. อาคารสถานที่ สะอาดถูกสุขลักษณะ และ ตกแต่งอย่างสุนทรีย์	หน่วยวิทยบริการฯ ออกแบบอาคาร สถาปัตยกรรมไทยเชิงพุทธ มีบรรยากาศร่มรื่น บริเวณอาคารสถานที่ไม่มีมลภาวะ สะอาด มีระเบียบ	๑. อาคารสถานที่และภูมิทัศน์รอบหน่วยวิทยบริการฯ
๓. ปรับแต่งและรักษาภูมิทัศน์ให้สวยงาม สอดคล้องกับธรรมชาติ และเป็นมิตรกับสิ่งแวดล้อม	หน่วยวิทยบริการฯ ได้มีการจัดแต่งภูมิทัศน์ของอาคารเรียนได้อย่างเหมาะสมเข้ากับสภาพแวดล้อมและเป็นมิตรกับสิ่งแวดล้อม	๑.อาคารสถานที่และภูมิทัศน์รอบหน่วยวิทยบริการฯ
๔. มีพื้นที่ทางวัฒนธรรมที่เอื้อและส่งเสริมต่อกิจกรรมและมีการจัดกิจกรรมอย่างสม่ำเสมอ	หน่วยวิทยบริการฯ มีศูนย์ทำนุบำรุง พระพุทธศาสนาและวัฒนธรรมที่เหมาะสมแก่ การศึกษาและจัดกิจกรรม	๑. อาคารศูนย์ทำนุบำรุงพระพุทธศาสนาและ วัฒนธรรม
๕. ระดับความพึงพอใจของบุคลากรและนิสิต ไม่ต่ำกว่า ๓.๕๑ จากคะแนนเต็ม ๕		

## เกณฑ์การประเมิน

คะแนน ๑	คะแนน ๒	คะแนน ๓	คะแนน ๔	คะแนน ๕
มีการดำเนินการ ๑ ข้อ	มีการดำเนินการ ๒ ข้อ	มีการดำเนินการ ๓ ข้อ	มีการดำเนินการ ๔ ข้อ	มีการดำเนินการ ๕ ข้อ

## การประเมินตนเอง

เป้าหมาย	ผลการดำเนินงาน	คะแนนการประเมินตนเอง	การบรรลุเป้าหมาย
๔ ข้อ	๔ ข้อ	๔	บรรลุ

## องค์ประกอบที่ ๙ ระบบและกลไกการประกันคุณภาพ

ตัวบ่งชี้ที่ ๙.๑ ระบบและกลไกการประกันคุณภาพการศึกษาภายใน

ชนิดของตัวบ่งชี้ กระบวนการ

ช่วงเวลาข้อมูล ปีการศึกษา

เกณฑ์มาตรฐาน	ผลการดำเนินงาน	หลักฐาน
๑. มีระบบและกลไกการประกันคุณภาพการศึกษาภายในที่เหมาะสมและสอดคล้องกับพันธกิจและพัฒนาการของมหาวิทยาลัย ตั้งแต่ระดับภาควิชาหรือหน่วยงานเทียบเท่า และดำเนินการตามระบบที่กำหนด	มีการพัฒนาระบบและกลไกการประกันคุณภาพการศึกษาภายในของหน่วยวิทยบริการฯ โดยยึดถือแนวปฏิบัติตามคู่มือการประกันคุณภาพการศึกษาของมหาวิทยาลัยมหาจุฬาลงกรณราชวิทยาลัย ประจำปีการศึกษา ๒๕๕๓ ส่วนระดับหน่วยวิทยบริการฯ ได้แต่งตั้งบุคลากรเป็นคณะกรรมการประกันคุณภาพการศึกษาของหน่วยอีกทั้งได้มีการจัดทำกิจกรรม/โครงการที่สนับสนุนการประกันคุณภาพการศึกษา เช่น โครงการประเมินการประกันคุณภาพการศึกษา โครงการศึกษาดูงานการประกันคุณภาพการศึกษา	๑. คู่มือการประกันคุณภาพการศึกษา มหาวิทยาลัยมหาจุฬาลงกรณราชวิทยาลัย ปีการศึกษา ๒๕๕๕ ๒. คำสั่งแต่งตั้งกรรมการประกันคุณภาพการศึกษาประจำหน่วยวิทยบริการฯ
๒. มีการกำหนดนโยบายและให้ความสำคัญเรื่องการประกันคุณภาพการศึกษาภายใน โดย วิทยาเขต กรรมการระดับนโยบายและผู้บริหาร	ผู้บริหารหน่วยวิทยบริการฯ ให้ความสำคัญเรื่องการประกันคุณภาพ โดยร่วมกำหนดนโยบายการประกันคุณภาพการศึกษาของมหาวิทยาลัย และหน่วยวิทยบริการ มีการประชุมชี้แจงการดำเนินงานการประกันคุณภาพทาง	๑. รายงานการประชุม ประจำเดือนปีการศึกษา ๒๕๕๖ ๒. สรุปกิจกรรมนิสิตกับการประกันคุณภาพการศึกษา



สูงสุดของมหาวิทยาลัย	การศึกษาและจัดกิจกรรมให้ความรู้แก่นิสิตเกี่ยวกับการประกันคุณภาพ	
๓. มีการกำหนดตัวบ่งชี้เพิ่มเติมตามอัตลักษณ์ของมหาวิทยาลัย	หน่วยวิทยบริการฯ ได้มีการจัดหลักสูตรการสอนร่วมกับมหาลัยในการกำหนดตัวบ่งชี้เพิ่มเติมตาม อัตลักษณ์ของมหาวิทยาลัย	๑. องค์กรประกอบและตัวบ่งชี้การจัดการศึกษาในการดำเนินงานการประกันคุณภาพการศึกษา(ในคู่มือประกันคุณภาพการศึกษาของมหาวิทยาลัยมหาจุฬาลงกรณราชวิทยาลัย ปีการศึกษา
๔. มีการดำเนินงานด้านการประกันคุณภาพการศึกษาภายในที่ครบถ้วน ประกอบด้วย ๑) การควบคุม ติดตาม การดำเนินงาน และประเมินคุณภาพ ๒) การจัดทำรายงานประจำปีที่เป็นรายงานประเมินคุณภาพเสนอต่อสภามหาวิทยาลัยและคณะกรรมการการอุดมศึกษาตามกำหนดเวลา	หน่วยวิทยบริการฯ มีคณะกรรมการการประกันคุณภาพการศึกษาคอยติดตามเก็บข้อมูลและการประเมินผลการและดำเนินงานของหน่วยวิทยบริการ	๑. คำสั่งแต่งตั้งคณะกรรมการประกันคุณภาพการศึกษา ๒. รายงานประจำปี
๕. มีการนำผลการประกันคุณภาพการศึกษาภายในมาปรับปรุงการทำงาน และส่งผลให้มีการพัฒนาผลการดำเนินงานตามตัวบ่งชี้ของแผนกลยุทธ์ทุกตัวบ่งชี้	หน่วยวิทยบริการฯ ได้มีการนำผลการประเมินคุณภาพการศึกษาภายในมาปรับปรุงมาวางแผนในการพัฒนาผลการดำเนินงานตามตัวบ่งชี้ ตามเกณฑ์ที่สำนักงานรับรองมาตรฐานและประเมินคุณภาพทางการศึกษา(สมศ)และกรรมการการอุดมศึกษา(สกอ)และ	๑. แผนปฏิบัติการประจำปี ๒. องค์กรประกอบและตัวบ่งชี้ส่วนจัดการศึกษาในการดำเนินการประกันคุณภาพการศึกษาตามเกณฑ์ที่สำนักงานรับรองมาตรฐานและ

	ตามที่มหาวิทยาลัยกำหนด	ประเมินคุณภาพทางการศึกษา (สมส) และกรรมการการอุดมศึกษา (สกอ) และตามที่มหาวิทยาลัยกำหนด
๖. มีระบบสารสนเทศที่ให้ข้อมูลสนับสนุนการประกันคุณภาพการศึกษาภายในครบทั้ง ๙ องค์ประกอบคุณภาพ	หน่วยวิทยบริการฯ มีระบบสารสนเทศที่ให้ข้อมูลสนับสนุนการประกันคุณภาพทางการศึกษาที่เหมาะสมกับการทำงานในยุคปัจจุบัน	๑. เว็บไซต์การประกันคุณภาพทางการศึกษา ๒. ฐานข้อมูลการประกันคุณภาพทางการศึกษา
๗. มีส่วนร่วมของผู้มีส่วนได้ส่วนเสียในการประกันคุณภาพการศึกษาโดยเฉพาะนิสิต ผู้ใช้บัณฑิตและผู้ให้บริการตามพันธกิจของมหาวิทยาลัย	หน่วยวิทยบริการฯ ได้ทำการประเมินความพึงพอใจจากนิสิตและผู้ใช้บัณฑิต	๑. แบบการประเมินความพึงพอใจจากนิสิตและผู้ใช้บัณฑิต ๒. ผลการประเมินความพึงพอใจจากนิสิตและผู้ใช้บัณฑิต
๘. มีเครือข่ายการแลกเปลี่ยนเรียนรู้ด้านการประกันคุณภาพการศึกษาระหว่างมหาวิทยาลัยและมีกิจกรรมร่วมกัน	หน่วยวิทยบริการฯ มีการแลกเปลี่ยนเรียนรู้ด้านการประกันคุณภาพการศึกษาระหว่างวิทยาลัยสงฆ์พุทธชินราช	๑. เอกสารการประชุมการประกันคุณภาพทางการศึกษา
๙. มีแนวปฏิบัติที่ดีหรืองานวิจัยด้านการประกันคุณภาพการศึกษาที่หน่วยงานพัฒนาขึ้น และเผยแพร่ให้หน่วยงานอื่น	หน่วยวิทยบริการฯ มีเว็บไซต์ในการเผยแพร่ข้อมูลการศึกษาและการประกันคุณภาพการศึกษาเพื่อเผยแพร่ต่อสาธารณชน	เว็บไซต์เผยแพร่ข้อมูลการประกันคุณภาพทางการศึกษา

## เกณฑ์การประเมิน

คะแนน ๑	คะแนน ๒	คะแนน ๓	คะแนน ๔	คะแนน ๕
มีการดำเนินการ ๑ ข้อ	มีการดำเนินการ ๒ หรือ ๓ ข้อ	มีการดำเนินการ ๔ หรือ ๖ ข้อ	มีการดำเนินการ ๗ หรือ ๘ ข้อ	มีการดำเนินการ ๙ ข้อ

## การประเมินตนเอง

เป้าหมาย	ผลการดำเนินงาน	คะแนนการประเมินตนเอง	การบรรลุเป้าหมาย
๘ ข้อ	๗ ข้อ	๔	บรรลุ

## วิเคราะห์จุดแข็งและจุดที่ควรพัฒนา องค์กรประกอบที่ ๙

### จุดแข็ง

หน่วยวิทยบริการฯ ได้ให้ความสำคัญกับระบบและกลไกการประกันคุณภาพการศึกษาเป็นอย่างมาก เพราะตระหนักดีว่าการประกันคุณภาพการศึกษาเป็นปัจจัยสำคัญที่แสดงถึงศักยภาพการพัฒนาคุณภาพโดยตรงของหน่วยวิทยบริการฯ โดยพยายามส่งเสริมและสนับสนุนทุกรูปแบบที่เอื้อต่อการพัฒนาระบบการประกันคุณภาพ เน้นย้ำให้ครอบคลุมทั้งปัจจัยนำเข้า กระบวนการ ผลผลิต และผลกระทบที่เกิดขึ้น อีกทั้งมีความพยายามที่จะสร้างและพัฒนาวัฒนธรรมองค์กรให้สอดคล้องกับการประกันคุณภาพการศึกษา

### จุดที่ควรพัฒนา

๑. หน่วยวิทยบริการฯ ขาดการส่งเสริมการสร้างเครือข่ายด้านการประกันคุณภาพการศึกษาระหว่างมหาวิทยาลัย
๒. หน่วยวิทยบริการฯ ขาดการพัฒนาวัฒนธรรมด้านการประกันคุณภาพภายในที่เป็นลักษณะเฉพาะของหน่วยวิทยบริการฯ
๓. หน่วยวิทยบริการฯ ขาดบุคลากรที่มีความรู้ความสามารถในการสร้างเครื่องมือและกลไกด้านการประกันคุณภาพ

### แนวทางเสริมจุดแข็งและปรับปรุงจุดที่ควรพัฒนา

๑. หน่วยวิทยบริการฯ ควรมีการพัฒนากระบวนการสร้างเครือข่ายการพัฒนาคุณภาพภายในมหาวิทยาลัยและระหว่างมหาวิทยาลัย
๒. ควรมีระบบติดตามประเมินผลการประกันคุณภาพในกิจกรรมที่นิสิตดำเนินการและในส่วนที่นิสิตมีส่วนร่วมกับการประกันคุณภาพของหน่วยวิทยบริการฯ จังหวัดตาก เพื่อเป็นฐานข้อมูลด้านการประกันคุณภาพการศึกษา รวมถึงเป็นการพัฒนาศักยภาพนิสิตให้เป็นนิสิตที่พึงประสงค์ มีระบบคิด มีระบบการทำงานที่เหมาะสม
๓. ควรมีการนำผลการประเมินไปพัฒนากระบวนการให้ความรู้และกลไกการดำเนินงานประกันคุณภาพที่เกี่ยวข้องกับนิสิตอย่างต่อเนื่อง

## บทที่ ๓

## สรุปผลการประเมินและทิศทางการพัฒนา

## ๓.๑ ตารางสรุปการประเมิน

ประเภทสถาบัน กลุ่ม ค สถาบันเฉพาะทางลักษณะที่ ๒ สถาบันที่เน้นระดับปริญญาตรี

## ตาราง ส ๑. ผลการประเมินรายตัวบ่งชี้ตามองค์ประกอบคุณภาพ

องค์ประกอบคุณภาพ	เป้าหมาย	ผลการดำเนินงาน	คะแนนการประเมิน	
			นวบ.	สกอ. ๒๓ ตัว
<b>องค์ประกอบที่ ๑</b>				
ตัวบ่งชี้ที่ ๑.๑	๖	๕	๔	
เฉลี่ยคะแนน องค์ประกอบที่ ๑			๔	
<b>องค์ประกอบที่ ๒</b>				
ตัวบ่งชี้ที่ ๒.๑	๖	๕	๓	
ตัวบ่งชี้ที่ ๒.๒	๕	๒.๗๗		
ตัวบ่งชี้ที่ ๒.๕	๕	๕	๓	
ตัวบ่งชี้ที่ ๒.๖	๕	๕	๓	
ตัวบ่งชี้ที่ ๒.๘	๕	๕	๕	
ตัวบ่งชี้ที่ ๒.๙	ร้อยละ ๗๐	ร้อยละ ๗๐		
เฉลี่ยคะแนน องค์ประกอบที่ ๒			๓.๕	
<b>องค์ประกอบที่ ๓</b>				
ตัวบ่งชี้ที่ ๓.๑	๕	๕	๕	
ตัวบ่งชี้ที่ ๓.๒	๕	๕	๔	
เฉลี่ยคะแนน องค์ประกอบที่ ๓			๔.๕	
<b>องค์ประกอบที่ ๖</b>				
ตัวบ่งชี้ที่ ๖.๓	๕	๕	๕	
เฉลี่ยคะแนน องค์ประกอบที่ ๖			๕	
<b>องค์ประกอบที่ ๙</b>				
ตัวบ่งชี้ที่ ๙.๑	๗	๗	๔	

องค์ประกอบคุณภาพ	เป้าหมาย	ผลการดำเนินงาน	คะแนนการประเมิน	
			นวบ.	สกอ. ๒๓ ตัว
เฉลี่ยคะแนน องค์ประกอบที่ ๙			๔	

หมายเหตุ : ให้ใส่คะแนนการประเมินเฉพาะในช่องที่มีได้ทำแถบสีไว้

(พระครูโกวิทบุญเขต)

รองประธานบริหารหน่วยวิทยบริการวิทยาลัยสงฆ์พุทธชินราช  
มหาวิทยาลัยมหาจุฬาลงกรณราชวิทยาลัย  
ปฏิบัติหน้าที่แทนประธานฯ

## ภาคผนวก ก

## ภาคผนวก ก

## รายชื่อคณะกรรมการประกันคุณภาพการศึกษาของส่วนงาน

คำสั่งมหาวิทยาลัยมหาจุฬาลงกรณราชวิทยาลัย

ที่ ...../.....

เรื่อง แต่งตั้งคณะกรรมการประกันคุณภาพการศึกษา

เพื่อให้การประกันคุณภาพการศึกษา วิทยาเขต.....มหาวิทยาลัยมหาจุฬาลงกรณราชวิทยาลัย ดำเนินไปด้วยความเรียบร้อย มีประสิทธิภาพ และบรรลุวัตถุประสงค์ตามนโยบายของมหาวิทยาลัย

อาศัยอำนาจตามความในมาตรา ..... แห่งพระราชบัญญัติมหาวิทยาลัยมหาจุฬาลงกรณราชวิทยาลัย พ.ศ. ๒๕๔๐ จึงแต่งตั้งให้ผู้มีรายชื่อดังต่อไปนี้ เป็นคณะกรรมการประกันคุณภาพการศึกษา วิทยาเขต..... มหาวิทยาลัยมหาจุฬาลงกรณราชวิทยาลัย ประกอบด้วย :-

- |          |                            |
|----------|----------------------------|
| ๑. ....  | ประธานกรรมการ              |
| ๒. ....  | รองประธานกรรมการ           |
| ๓. ....  | กรรมการ                    |
| ๔. ....  | กรรมการ                    |
| .....    |                            |
| ๒๒. .... | กรรมการและเลขานุการ        |
| ๒๓. .... | กรรมการและผู้ช่วยเลขานุการ |

ทั้งนี้ ตั้งแต่บัดนี้เป็นต้นไป

สั่ง ณ วันที่..... เดือน..... พุทธศักราช .....

(.....)

ตำแหน่ง.....