

ปรัชญาการเมือง

POLITICAL PHILOSOPHY

บรรยาย

ดร.วีระ จุฑาคุปต์

อาจารย์ประจำ คณะสังคมศาสตร์

รักษาการหัวหน้าสาขาวิชารัฐประศาสนศาสตร์

มหาวิทยาลัยมหาจุฬาลงกรณราชวิทยาลัย

หน่วยวิทยบริการจังหวัดตาก

- ความหมายของปรัชญาการเมือง / ธรรมชาติของการเมือง รู้เรื่องธรรมชาติของสิ่งที่เป็นการเมือง และระเบียบทางการเมืองที่ถูกต้อง
- ลักษณะของปรัชญาการเมืองคลาสสิก / การแสวงหาคำตอบว่า ระเบียบทางการเมืองที่ดีที่สุดและเป็นสากลที่สุดนั้นเป็นอย่างไร และเห็นว่าเป้าหมายของชีวิตการเมืองคือคุณธรรม
- ลักษณะของปรัชญาการเมืองสมัยใหม่ / เป็นปฏิกิริยาที่มีต่อผลของคริสต์ศาสนาที่แตกแยกออกเป็นนิกายต่าง ๆ นอกจากนี้ยังปฏิเสธโครงสร้างของปรัชญาการเมืองคลาสสิกว่าเป็นไปไม่ได้

- ปรัชญาการเมืองสมัยใหม่และโลกปัจจุบัน / นักปรัชญาเมธีสมัยใหม่มีความเห็นว่า สังคมจะดีขึ้นหรือเจริญขึ้นได้ย่อมขึ้นอยู่กับสถาบันในสังคม เช่น สถาบันการปกครอง หรือ สถาบันทางเศรษฐกิจ

กำเนิดปรัชญาการเมือง

- เป็นแขนงหนึ่งของวิชาปรัชญา (philosophy)
- **ปรัชญา** หมายถึง ความรักในปัญญา (love of wisdom) หรือ การแสวงหาปัญญา (quest for wisdom)
- นักปรัชญาคนแรกหรือนักปรัชญาเมธี แสวงหาปัญญาในเรื่องของธรรมชาติ ดังนั้น ธรรมชาติจึงเป็นสาระของปัญญา
- ธรรมชาติ หมายถึงอะไร ธรรมชาติ หมายถึง คุณลักษณะ (character) ที่สิ่งใดสิ่งหนึ่ง “ มี “ หรือ “ เป็น “ หรือ “ กระทำ ”

ต่อ

- ธรรมชาติ เข้าใจยาก ธรรมชาติเป็นสิ่งที่ต้องถูกค้นพบ การค้นพบธรรมชาติ หมายถึง การแยกแยะปรากฏการณ์ทั้งหลายออกเป็นปรากฏการณ์ที่เป็นธรรมชาติและปรากฏการณ์ที่ไม่เป็นธรรมชาติ
- ปรัชญาเมธี คือผู้ที่แสวงหาและแยกแยะปรากฏการณ์ดังกล่าวออกจากกัน
- ก่อนค้นพบธรรมชาติ มนุษย์อยู่กับด้วยความเห็น (opinion) อาจจะถูกหรือผิดก็ได้ โดยเฉพาะความเห็นที่เชื่อถือตามกันมาและให้ความสำคัญว่าเป็นชนบธรรมเนียมประเพณี

ต่อ

- การแยกแยะธรรมชาติและชนบธรรมเนียมประเพณีจึงเกิดขึ้นพร้อม ๆ กัน กับการค้นพบธรรมชาติและการเกิดของปรัชญา หรืออาจกล่าวได้ว่า
- ปรัชญา คือ ความพยายามที่จะทดแทนความเห็นด้วยความรู้หรือความจริงอันเกี่ยวกับธรรมชาตินั่นเอง
- ชีวิตของมนุษย์ก่อนที่จะเกิดปรัชญา คือ ชีวิตที่มีรากฐานอยู่บนชนบธรรมเนียมประเพณี โดยทั่วไปแล้ว การมีชีวิตที่มีรากฐานอยู่บนชนบธรรมเนียมประเพณีก็คือ การยอมรับสิ่งที่ดีคือสิ่งที่ได้มีการปฏิบัติต่อกันมาเป็นเวลานาน และสิ่งที่เป็นสิ่งที่ยอมรับกันมาช้านานนี้เป็นส่วนหนึ่งของตนเองและเป็นของดีอีกด้วย

ต่อ

- กล่าวโดยสรุป ก็คือ สิ่งที่ดีโดยธรรมชาตินั้นย่อมแก่แก่กว่าชนบธรรมเนียมใด ๆ ทั้งสิ้น เพราะธรรมชาติย่อมมีมาก่อนชนบธรรมเนียมทั้งปวง และ ธรรมชาติย่อมอยู่เหนือข้อจำกัดหรือขอบเขตของสิ่งที่เรียกว่า ประวัติศาสตร์ สังคม ศีลธรรม ศาสนา

โสเกรตีส (469-399 B.C.)

- เป็นผู้นำปัญหาของมนุษย์มาเกี่ยวโยงเข้าด้วยกัน โดยตั้งคำถามว่า อะไรคือ ความดี อะไรคือความกล้าหาญ อะไรคือความยุติธรรม
- การแสวงหาธรรมชาติ ของความยุติธรรมหรือความดี และการตั้งคำถามอื่น ๆ ที่เกี่ยวโยงกับมนุษย์และชุมชนการเมืองนี้แหละ คือจุดเริ่มต้นของปรัชญา การเมือง
- ข้อสังเกต การศึกษาประวัติของโสเกรตีส ผ่านงานเขียนของเพลโต จะพบว่า โสเกรตีส ชอบตั้งคำถามว่า **อะไรคือ ?** ตัวอย่าง
- **อะไรคือต้นไม้ ? และ นั่นคือต้นอะไร ?**

ต่อ

- **ปรัชญาของโสเกรตีส** กลายเป็นปรัชญาการเมืองก็เพราะ การกระทำที่มีลักษณะเป็น “ การเมือง “ นั้น ไม่ว่าจะเกิดขึ้นในชุมชนใด ย่อมเป็นการกระทำที่มุ่งจะเปลี่ยนแปลงหรือคงรักษาไว้ เมื่อมุ่งจะเปลี่ยนแปลงก็ต้องเป็นการเปลี่ยนแปลงไปสู่สิ่งที่ดีกว่า และเมื่อมุ่งที่จะรักษาก็ต้องมุ่งรักษาสิ่งที่ดีไว้ไม่ให้เปลี่ยนแปลงไปในทางที่เลวลง นั่น คือ การกระทำทางการเมืองย่อมต้องมีความรู้ในเรื่องสิ่งที่ดีและสิ่งทีเลวเป็นเครื่องชี้ทางเสมอ
- **สรุป ต้องรู้ว่าอะไรคือดี อะไรคือเลว อะไรคือความดี ชีวิตที่ดีของมนุษย์คือชีวิตอย่างไร สังคมการเมืองที่ดีคือสังคมอย่างไร**

บิดาของปรัชญาการเมือง

- **ได้แก่ โสเกรตีส** เพราะศึกษาเรื่องใกล้ตัวของมนุษย์มากที่สุด
- **ปรัชญาการเมือง** ณ จุดเริ่มต้นจึงหมายถึง ความพยายามที่จะทดแทนความเห็นในเรื่องธรรมชาติของการเมืองด้วยความรู้ในเรื่องธรรมชาติของสิ่งที่เป็นการเมือง ทั้งยังเป็นความพยายามที่จะต้องรู้ธรรมชาติของสิ่งที่เป็นการเมืองและระเบียบทางการเมืองที่ถูกต้องดีด้วยพร้อม ๆ กัน

ปรัชญาการเมืองคลาสสิก

- **โสกราตีส** เป็นผู้เริ่มต้น ผ่านทางเพลโตและอริสโตเติล (หรือเรียกรวมกันว่า ปรัชญาการเมืองคลาสสิก)
- เป็นการแสวงหาคำตอบว่าระเบียบทางการเมืองที่ดีที่สุดเป็นสากลเป็นอย่างไร ? ประเด็นการพิจารณา คือ ประเด็น ทางการเมืองและประเด็นทางศีลธรรม
- เป้าหมายสูงสุดของชีวิตการเมืองคือ **คุณธรรม**
- ทรรศนะของปรัชญาเมธีคลาสสิก รัฐที่ดีที่สุดจึงได้แก่ รัฐที่มีการปกครองแบบอภิชนาธิปไตย (aristocracy) หรือรัฐผสม (mixed regime)

ต่อ

- จะเป็นรัฐที่ดีที่สุดได้ ขึ้นอยู่กับโอกาส และ โชคชะตา (โสกราตีสใน Republic ของเพลโต) กล่าวว่า **เมื่อราชากลายเป็นปรัชญาเมธีหรือเมื่อปรัชญาเมธีกลายเป็นราชาเท่านั้น รัฐที่ดีที่สุดจะเกิดขึ้นได้** (ถูกวิจารณ์ว่าเป็นความฝัน)

ปรัชญาการเมืองสมัยใหม่

- ถือกำเนิดใน ศ.ต.ที่ 16 , 17 เป็นปฏิกริยาที่มีต่อผลของคริสต์ศาสนาที่แตกแยกออกเป็นนิกายต่าง ๆ (มีการทำสงครามกลางเมืองและสงครามระหว่างรัฐ) เชื่อมโยงแนวคิดของเพลโต
- งานเขียนของแมคเคียวเวลลีและฮอบส์ นั้น ปรากฏชัดว่าเป็นการเขียนต่อต้านผลลัพธ์ทางการเมืองของการยึดตามอุดมการณ์ของคริสต์ศาสนา อันมีรากฐานมาจากปรัชญาการเมืองคลาสสิกอีกทีเพราะถึงแม้ว่าปรัชญาเมธีสมัยใหม่จะมีความคิดเห็นที่แตกต่างออกไปมากมาย แต่สิ่งหนึ่งที่พวกเขามีร่วมกันก็คือ การปฏิเสธโครงสร้างของปรัชญาการเมืองคลาสสิกว่า เป็นสิ่งที่เป็นไปไม่ได้

บิดาของปรัชญาการเมืองสมัยใหม่

- คือ แมคเคียวเวลลี ให้ทรรศนะว่า ปรัชญาการเมืองคลาสสิกมีข้อผิดพลาดตรงจุดที่ว่า ความคิดที่ว่ามันมนุษย์ควรจะมีชีวิตอย่างไร ? เขาเห็นว่า การเริ่มต้นที่จุดดังกล่าว นำเราไปได้อย่างมากก็แค่การพรรณนาถึงรัฐที่ดีที่สุด ที่ไม่มีโอกาสเป็นไปได้ในชีวิตจริง
- แมคเคียวเวลลี ให้พิจารณาใหม่หมด คือให้พิจารณาทุกอย่างจากแง่ของ “ความเป็นจริง” คือมนุษย์เป็นสัตว์ที่เลวและจะต้องถูกบังคับให้เป็นคนดี คุณธรรมไม่ใช่สิ่งที่เกิดขึ้นตามธรรมชาติ แต่เป็นสิ่งที่เกิดขึ้นในสังคม
- สรุป คุณธรรมจะเกิดขึ้นต้องศึกษาอบรม

โรมัส ฮอบส์

- สำหรับ ฮอบส์ ปรัชญา ได้แก่ การสะท้อนความคิดเกี่ยวกับธรรมชาติและคริสต์ศาสนา อันหมายถึงความศรัทธาในสิ่งที่มองไม่เห็น ล้วนแล้วแต่เป็นผลร้ายต่อสันติสุขในสังคมด้วยกันทั้งคู่
- เขาเห็นว่า การเสริมสร้างอำนาจทางการเมือง (civil authority) ให้เป็นอำนาจสูงสุดในการตัดสินว่าอะไรคือสิ่งที่ดีและสิ่งชั่ว และเป็นอำนาจที่ทุกคนยอมรับ กฎหมายของบ้านเมืองเหนือกว่าธรรมชาติ
- แนวคิดของเขา **จึงเป็นคณิตศาสตร์ หรือ วิทยาศาสตร์** เขาเห็นว่า จักรวาลไม่มีอะไรนอกจากวัตถุและการเคลื่อนไหวของวัตถุ แม้ในการพิจารณาตัวมนุษย์ก็เช่นเดียวกัน

ต่อ

- เขากล่าวต่อไปว่า ภาวะความรับผิดชอบทุกอย่างที่เกิดขึ้นในสังคม ต้องเป็นเรื่องที่เกิดจากข้อตกลงร่วมกันของมนุษย์ แม้แต่การเกิดขึ้นของสังคมการเมือง ก็เป็นผลของข้อตกลง (contract) เพราะฉะนั้นความยุติธรรมก็คือ การปฏิบัติตามสัญญาหรือข้อตกลงที่ได้กระทำไว้ก่อนนั่นเอง

จอห์น ล็อค

- เขา รับเอาแนวคิดของ ฮอบส์ ไปเกือบหมดเหลืออย่างเดียว คือ เรื่อง ทรัพย์สิน
- เขาเห็นว่า มนุษย์ต้องการรักษาชีวิตของตนเอง สิ่งที่ต้องการก็คือ อาหาร หรือ ทรัพย์สิน ดังนั้น ความต้องการของมนุษย์จึงแปรสภาพไปเป็นทรัพย์สิน
- สรุปลง มนุษย์มีความเห็นแก่ตัว และ เรืองเสรีภาพทางการเมือง อันเป็นเงื่อนไข สำคัญของโอกาสที่ความปรารถนาจะเข้าครอบครองยึดถือสิ่งต่าง ๆ มาเป็น กรรมสิทธิ์ของมนุษย์จะเป็นไปได้

รูสโซ

- เขา เห็นว่า ควรเปิดโอกาสให้ปัจเจกชนในสังคมมีโอกาสอ้างถึงกฎแห่ง ธรรมชาติเหนือกฎหมายของบ้านเมืองได้ เขาได้เสนอโครงร่างของสังคม การเมือง คือ สังคมการเมืองที่ถูกสร้างขึ้นอย่างสอดคล้องกับกฎแห่ง ธรรมชาติที่สุด ก็จะทำให้กำเนิดกฎหมายที่ยุติธรรมโดยตัวเอง
- **เจตนาร่วม (general will)** ของรูสโซ จึงอยู่ที่ว่า เจตนารมณ์ร่วมจะ ไม่มีวันผิด กล่าวคือ เสียงของประชาชนซึ่งเป็นเสียงขององค์อธิปัตย์ ย่อม เป็นเสียงที่ถูกต้องเสมอ และคนส่วนมากมีแนวโน้มที่จะยอมรับว่า ประชาธิปไตยปัจจุบัน คือ วิวัฒนาการขั้นสูงสุดของปรัชญาการเมืองสมัยใหม่

ปรัชญาการเมืองสมัยใหม่และโลกปัจจุบัน

- ความเจริญก้าวหน้าทางวิทย์ ฯ และการศึกษา หรือ การรู้แจ้ง ของประชาชน จึงทำให้รัฐที่ดีที่สุดในความหมายของปรัชญา ฯ สมัยใหม่ มีความเป็นไปได้มากขึ้น
- ลดระดับเป้าหมายของสังคม มาเป็นเรื่องของเสรีภาพ จึงตั้งสมมติฐานว่า รัฐควรให้หลักประกันเรื่องเสรีภาพกับประชาชน ประชาชนแสวงหาเอาเองว่าอะไรดีที่สุดสำหรับตนเอง
- **ปรัชญาเมธีสมัยใหม่นั้น** สังคมจะดีขึ้นหรือเจริญขึ้นได้ย่อมขึ้นอยู่กับสถาบันในสังคม เช่น สถาบันการปกครอง หรือ สถาบันเศรษฐกิจเป็นใหญ่ ไม่ใช่การอบรมปมนิสัยสร้างบุคคลอย่างที่ปรัชญาเมธีคลาสสิกยึดถือ

ต่อ

- วิทย์ ฯ เจริญก้าวหน้า จึงพยายามเอาชนะธรรมชาติ เมื่อเอาชนะธรรมชาติได้ ทำให้มนุษย์มีอำนาจมากขึ้นในการตอบสนองความต้องการของตนเอง
- แต่ความเจริญทางวิทย์ ฯ ก็พิสูจน์แล้วว่า มีปัญหา เช่น นิวเคลียร์ ทำให้คนทั้งโลกเกิดความหวาดระแวง (ความก้าวหน้าทางวิทย์ ฯ มีทั้งสร้างสรรค์และทำลาย) ไม่ได้เกิดขึ้นในอัตราส่วนเดียวกันกับความก้าวหน้าทางคุณธรรมของมนุษย์

ฐานะของปรัชญาการเมือง

- ในปัจจุบันนี้ ฐานะของปรัชญาและปรัชญาการเมืองตกต่ำลง เพราะ สังคมศาสตร์ (social science) ได้ยอมรับเอาข้ออ้างทาง วิทยาศาสตร์มาเป็นข้ออ้างและบรรทัดฐานของตนเอง
- สังคม ฯ ปัจจุบันถือว่า ความรู้ทางสังคม ฯ มีลักษณะอย่างวิทยา ฯ (scientific knowledge) เท่านั้นที่เป็นความรู้ที่แท้จริง
- สรุป ต้องพิสูจน์หรือทดลองได้ วิทย ฯ มองข้อเท็จจริง (fact) สังคม ฯ มอง ค่านิยม (value)

สาระของปรัชญาการเมือง

- ปรัชญาการเมือง
- ความคิดทางการเมือง
- อุดมการณ์ทางการเมือง
- ทฤษฎีทางการเมือง
- วิธีการศึกษา

- **ปรัชญาการเมือง** เป็นการแสวงหาข้อเท็จจริงที่ปราศจากอคติและปลอดจากผลประโยชน์ พยายามนำเสนอสิ่งที่ตนเห็นว่าเป็นความจริงทางการเมืองและเป็นสากล ที่ไม่ถูกจำกัดโดยสถานที่และเวลา หากเป็นสิ่งที่เพิ่มพูนความเข้าใจในธรรมชาติของสิ่งที่เป็นการเมืองอย่างแท้จริง
- **ความคิดทางการเมือง (political thought)** เป็นการสะท้อนความคิด ความหมายใด ๆ หรือแม้แต่จินตนาการว่าด้วยหลักเบื้องต้นทางการเมือง ใครก็ตามถ้ารู้จักคิดก็ล้วนแต่สามารถจะมีความคิดทางการเมืองได้

ต่อ

- ยิ่งไปกว่านั้น ในขณะที่ปรัชญาการเมืองเป็นความพยายามที่จะรู้ทั้งธรรมชาติของสิ่งที่เป็นการเมืองและระเบียบทางการเมืองที่ดี ความคิดทางการเมืองก็อาจเกิดขึ้นโดยเจตนาเพื่อสนับสนุนหรือป้องกันความเชื่อในเรื่องใดเรื่องหนึ่งก็ได้ กล่าวอีกนัยหนึ่งก็ว่า ในขณะที่ปรัชญาการเมืองสนใจใฝ่หาความจริงและสัจจะ นวัตกรรมทางการเมืองที่มีใช้ปรัชญาเมธี ก็อาจมีความผูกพันหรือสนใจเฉพาะกรอบระเบียบหรือนโยบายทางการเมืองอย่างหนึ่งโดยเฉพาะเท่านั้น ความคิดทางการเมืองจึงใกล้เคียงกับ**อุดมการณ์ทางการเมือง (political ideology)** อาจกล่าวได้ว่า เป็นความคิดทางการเมืองที่มุ่งผลในทางปฏิบัติ ไม่ว่าจะเป็นการปกป้องรักษาระบบการเมืองที่เป็นอยู่

ต่อ

- หรือการวิพากษ์ระบบที่เป็นอยู่ เพื่อนำไปสู่การเปลี่ยนแปลงและการเกิดของระบบใหม่
- **ทฤษฎีการเมือง** มีอยู่สองความหมาย ความหมายแรกใกล้เคียงกับคำว่า “ปรัชญาการเมือง” อย่างที่กล่าวมาแล้ว และมีผู้รู้ จำนวนไม่น้อยที่ใช้คำสองคำนี้เสมือนหนึ่งเป็นคำ ๆ เดียวกัน ส่วนอีกความหมายหนึ่ง ซึ่งเพิ่งเกิดขึ้นในต้น ค.ศ. ที่ 20 นี้เอง หมายถึง กฎแห่งพฤติกรรมทางการเมืองที่เป็นสากล ที่นักรัฐฯ สามารถนำมาใช้ประโยชน์ในการทำนายเหตุการณ์ในอนาคตได้

ต่อ

- ลักษณะและอีกประการหนึ่งของปรัชญาการเมืองซึ่งแตกต่างจากความคิดทางการเมือง อุดมการณ์ทางการเมือง หรือ ทฤษฎีการเมือง ในความหมายที่ว่า เป็นทฤษฎีที่เป็นระบบ (**systematic theory**) ได้กล่าวมาแต่ตอนต้นแล้วว่า ปรัชญาเมธีจำนวนไม่น้อยตระหนักดีว่า คนส่วนใหญ่มักจะไม่สามารถแยกสิ่งที่เป็นของตนเอง (ซึ่งอาจจะไม่ดี) ออกจากสิ่งที่ดี (ซึ่งอาจจะไม่ได้เป็นของตน) การพยายามแสวงหาความจริงของปรัชญาเมธีโดยมุ่งจะให้เป็นประโยชน์แก่ส่วนรวมอย่างแท้จริง ไม่ใช่แต่เฉพาะกลุ่มใดกลุ่มหนึ่งโดยเฉพาะ

การศึกษาปรัชญาการเมืองในประเทศไทย ทั้งในอดีตและปัจจุบัน

- ไม่มีหลักฐานชัดเจนว่าวิชานี้เข้ามาในประเทศไทยเมื่อไร แต่สันนิษฐานได้ว่า มี นศ.ไทยไปเรียนต่างประเทศกันมากและทยอยเดินทางกลับ บางส่วนได้ไปเป็น อาจารย์ จึงได้สอดแทรกไปอยู่ในสาขาต่าง ๆ และมีการเริ่มสอน รัฐศาสตร์ ในมหาวิทยาลัยต่าง ๆ จึงทำให้เริ่มปรากฏวิชานี้ชัดเจนมากยิ่งขึ้น
- ระยะเริ่มแรกไม่มีตำรา ผู้สอนก็ใช้ตำราต่างประเทศแปลมาสอน ผู้สอน ส่วนมากมักจะถ่ายทอดสิ่งที่ตนรู้จากตำราไปสู่ นศ. ในรูปของประวัติความคิด เป็นส่วนใหญ่

ต่อ

- การศึกษาวิชานี้ของบ้านเรา ไม่ค่อยมีใครสนใจ เป็นเพียงวิชาประกอบหรือตัว ประกอบเท่านั้น วิชานี้ไม่มีพิษมีภัยอะไร ส่วนมากเป็นเรื่องของชาวตะวันตก ล้วน ๆ
- ต่อมาสังคมไทยมีการเปลี่ยนแปลงเกิดขึ้นในระยะ สิบกว่าปีที่ผ่านมา แท้จริง แล้ว เรื่องของปรัชญาการเมืองผูกพันกับความพยายามที่จะตอบปัญหา เกี่ยวกับชีวิตที่ดีของมนุษย์ ชีวิตที่ดีของสังคม
- ปัจจุบันเริ่มมีผู้สนใจวิชานี้เพิ่มมากขึ้น เพราะสังคมไทยมีการตื่นตัวทาง การเมืองเพิ่มขึ้นอย่างมาก มีความจำเป็นที่จะต้องเน้นการศึกษาตัวบท และ เปิดโอกาสให้ นิสิต ได้สัมผัสกับปรัชญาการเมืองมากขึ้น

ข้อ

- หน้าที่ยิ่งใหญ่ที่สุดในชีวิตเรา ก็คือ หน้าที่บุญคุณ
 - ของขวัญที่ยิ่งใหญ่ที่สุดในชีวิตเรา ก็คือ การให้อภัย และความเมตตากรุณา
 - ข้อบกพร่องที่ใหญ่หลวงที่สุดในชีวิตเรา ก็คือ การมองโลกในแง่ร้าย และไร้เหตุผล
 - สิ่งที่ทำให้หมอก อึมจืดที่สุดในชีวิตเรา ก็คือ การให้ทาน
- (หลวงพ่อปัญญาหนันทมิขุ)

ปรัชญาการเมือง ของไทยในมุมมองของผู้สอน

- ปรัชญาการเมือง เป็นศาสตร์ที่เกี่ยวกับการปกครองและการบริหารบ้านเมือง ความสัมพันธ์ระหว่างผู้ปกครองและผู้ถูกปกครอง
- วรรณคดีสมัยสุโขทัย ได้บ่งบอกถึงรัฐไว้อย่างชัดเจน การเกิดของท้าวพระยา หรือ **king** เป็นผู้ปกครองบ้านเมือง พูดถึงเรื่องการแบ่งชุมชน การแบ่งกลุ่มชน เป้าหมายของการปกครอง ยุทธศาสตร์ทางการปกครองและ การดำเนินงานการปกครอง
- การกำเนิดของ**King** ถือว่าบุคคลในชุมชนไม่อยู่ในศีลในธรรม จึงต้องหาคนดีมาเป็นใหญ่คอยว่ากล่าวตักเตือนและตัดสินความ ปกป้องคุ้มครอง ซึ่งเอกสารหลักฐานดังกล่าว อยู่ในพระราชนิพนธ์ เรื่อง “ ไตรภูมิพระร่วง ”
- เมื่อ **king** ได้ขึ้นปกครอง มีการแบ่งชั้นของบุคคลตามมา แบ่งได้ดังนี้

ด้อ

- ก. พวกพราหมณ์ หรือ นักบวช มองเห็นอนิจจัง จำศีล ตัดความโลภ
- ข. พวกแพศย์ พวกค้าขาย ได้รับแจกที่ดิน ก็เก็บรักษาที่ดินไว้ด้วยความชอบธรรม
- ค. พวกพราณและศูทร มีชีวิตอยู่ด้วยการล่าสัตว์ เป็นอาหารเลี้ยงชีพ
- สำหรับอาณาจักรสุโขทัย นางนพมาศ ได้บรรยายไว้ว่าประชาชนประกอบด้วย ๔ ตระกูลใหญ่
- ก. ตระกูลทหาร
- ข. ตระกูลพลเรือน
- ค. ตระกูลคหบดี
- ง. ตระกูลขัตติยะ
- ถึงแม้สุโขทัยจะแบ่งชนชั้นดังกล่าว แต่จุดมุ่งหมายของการปกครอง ทำอย่างไรจะให้ประชาชนมีความสุข (ดูจากศิลาจารึก ฯ)

ศิลาจารึกของพ่อขุนรามคำแหง

- กล่าวว่า “ เมืองสุโขทัยนี้ดี ในน้ำมีปลา ในนามีข้าว พ่อเมืองบ่เอาจกอบในไพร่ลู่ทาง..... ไพร่ฟ้าหน้าใส “
- นางนพมาศ บรรยายว่า “ พระร่วงเจ้าทรงทำบ้านเมืองให้ล้าเลิศ สวัสดิมงคล “ เพื่อ “ ไพร่ฟ้า ข้าแผ่นดินได้ความสุข “ อาณาประชาราษฎร์ปราศจากภัยอันตรายศัตรูภายนอก ภายในก็มีได้กำเริบให้เดือดร้อน “
- ในไตรภูมิพระร่วง กล่าวถึง King ว่า
- “ ฝ่าแล้วทำวพระญาองค์ใดแลเสวยราชสมบัติแล้ว แลทำความชอบใส่ ไพร่ฟ้าข้าไท ทั้งหลายก็อยู่เย็นเป็นสุข “
- “ ทำวพระญาทั้งหลายจงตั้งอยู่ในทิศพิศราชธรรมทั้ง 10 ประการ อย่าให้ขาด “ คือ
- การให้ทาน / ความประพฤติที่ดีงาม / ความเสียสละ / ความซื่อตรง / ความอ่อนโยน / ไม่หมกมุ่นในความสุขสำราญ / ความไม่โกรธ / ไม่ข่มเหงเบียดเบียนผู้อื่น / มีความอดทน เข้มแข็งไม่ท้อถอย / ความไม่คลาดธรรม

- “พ่อขุนรามคำแหงทรงปลูกเลี้ยงฝูงลูกบ้านลูกเมืองนั้นชอบด้วยคุณธรรมทุกคน
“ (นางนพมาศ ได้บรรยายไว้)

๖ ไตรภูมิพระร่วง กล่าวถึงกฎระเบียบที่ควรปฏิบัติอย่างยุติธรรมดังนี้

- “ ดุกรชาวจ้าวพระญาทั้งหลาย ประการหนึ่ง ด้วยไพร่ฟ้าข้าไทราษฎรทั้งหลายทำ
ไร่ไถนากินในแผ่นดินเรานี้ เมื่อใดเข้านั้นเป็นรวงไล่ ให้ผู้ดูแลใจซื้อนั้นไปดุนบิณฑ
โดยอุตมเทียบนั้นแลกระทำข้าวเปลือกนั้นเป็น สิบส่วน แลเอาเป็นหลวงนั้นแต่ส่วน
หนึ่งแล เก้าส่วนนั้นให้แก่เขาแล มิได้เห็นว่าเขามิได้เข้านั้นไล่มีควรเอาแก่เขาเลย
อันหนึ่ง ควรให้เขาลักส่วนแก่ไพร่แล ทแก่ลวทหารทั้งหลายเดือนแลหกคาบจึงพอ
กิน อย่าให้เขาอดอยาก มิว่าจะให้กระทำการอันใด ๆ ไล่ ให้ใช้แต่พอบังควร แล
อย่าใช้เขาหนักหนาให้ล้าเหลือใจ มิผู้ใดแก่ไล่ ผู้นั้นบมิควรใช้เขาเลย ปล่อยเขา
ไปตามใจเขาแล อันหนึ่ง ด้วยอันสินส่วยแก่ราษฎรทั้งหลายไล่ให้เอาโดยโบราณทำ
พระญาทั้งหลายแต่ก่อน อันนั้นแลผู้เฝ้าผู้แก่ทั้งหลายสรรเสริญว่าชอบธรรมนั้น บมิ
ควรเอาyingเอาเหลือไปเลย มิว่าเราเอาของเขาให้yingให้เหลือไปไล่ แลท้าวพระญาผู้ใด
และจะมาเสวยราชย์ภายหน้าเรานั้น จักได้เอาเป็นอย่างแลทำนิยมสืบไป ๆ กันไป
และได้บับแก่เรานี้หนักหนา เพราะว่าเราทำความอันมิชอบธรรมผู้นี้ไว้กับแผ่นดิน
แล

ต่อ

- อันหนึ่ง ไพร่ฟ้าข้าไททั้งหลายอันอยู่แคว้นแคว้นแดนดินเมืองเรา ผิดแล้วเขาจะไปค้าขายกินกิติ แล้วเขาหาหาทุนไม่ได้ แลเขามาหาขอเราผู้เป็นเจ้านายแลขออุ้งเงินทองไปเป็นทุนค้าขายกินกิตนั้น เราผู้เป็นท้าวพระยาที่ควรปลงเงินทองในท้องพระคลังนั้นให้แก่เขาแล้วเขาเอาไปมากนักน้อยเท่าดีดี ให้ตราเป็นบาญชีไว้แต่ต้น ๆ ปีไว้ เราผู้เป็นไทป่มีควรเอาเป็นดอกเป็นปลายแก่เขาเลย ควรให้เรียกเอาแต่เท่าทุนเท่านั้นแลคืนแลภาษีแลดอกนั้นอย่าได้เอาของเขาเลย
- อันหนึ่ง ผู้เป็นท้าวเป็นพระยาควรให้ทรัพย์สินแก่ลูกแก่เมียชาวแม่ชาวเจ้าผู้ใหญ่ผู้น้อยทั้งหลายเพื่อเป็นสะเบียงเบียดเบียนของเขาเป็นกำลัง เป็นเครื่องแต่งแ่งแ่งแต่ต้นนั้นควรให้แก่เขา เขาจึงเต็มใจเขา แลเราผู้เป็นท้าวพระยา อย่าควรคิดเสียดายทรัพย์นั้นเสีย
- อันหนึ่ง เมื่อเรานั่งอยู่ไล่ เมื่อแลลูกขุนทั้งปวงเข้าเฝ้านั้น ผู้เป็นท้าวพระยานี้แม้จะพิฆาตเจรจาสิ่งใดก็คดียาเจรจามาก แม้จะยืมแยมด้วยสิ่งใด อย่ายืมแยมมากแต่พอประมาณ เถิดเร่งให้เราเร่งถึงความชอบอย่าได้ประมาทลืมนเลย

ต่อ

- แม้จะบังคับถ้อยความของข้าไพร่ฟ้าข้าไททั้งหลายไว้ อย่าว่าโพ้น ๆ ว่า พี่ ๆ ค่าตักัน บังคับถ้อยความให้ถูกถ้วนโดยธรรม พิจารณารูปความนั้นแต่ต้นจนปลายให้ตลอดรอดแล้ว จึงบังคับด้วยใจอันซื่อตรงนั้นแล
- อันหนึ่ง ให้เลี้ยงดูรักษาสมณพราหมณ์แลนักปราชญ์ราชบัณฑิตผู้รู้ธรรม สมณพราหมณ์แลนักปราชญ์บัณฑิตผู้รู้ธรรมมานั้นให้หนึ่งอยู่ที่สูง แล้วจึงถามถึงธรรมอันประเสริฐนั้นแล “
- นี่คือตัวอย่างของ ก.ม. หรือ หลักปฏิบัติที่ตราไว้เพื่อป้องกันมิให้คนกระทำผิด หรือถ้ากระทำผิดก็จะได้วินิจฉัยความผิดและโทษตาม ก.ม.

เสรีภาพในสมัยพ่อขุน

- ปรากฏในศิลาจารึกว่า “ ไครจักไครคำซังคำ ไครจักไครคำม้าคำ ไครจักไครคำเงือนคำทองคำ “ นี่คือหลักเสรีภาพ
- “ ที่ปากปทุมมีกระดิ่งอันหนึ่งแขวนไว้หั้น ไพรฟ้าหน้าปกกลางบ้านกลางเมืองมีถ้อยมีความเจ็บท้องข้องใจ มักจักกล่าวถึงเจ้าขุนปรีไรรู้ ไปลั่นกระดิ่งอันท่านแขวนไว้ พ่อขุนรามคำแหงเจ้าเมืองยินเรียก เมื่อถามสวนความแก่มันด้วยชื่อ “ นี่คือ หลักความเสมอภาค หลักความยุติธรรม และความห่วงใยรักใคร่ต่อประชาชน

การต่างประเทศ

- นางหม่อมมาศ ฯ บรรยายว่า “ ประการหนึ่งพระนครประเทศเอกราช ๒ – ๓ พระนครก็มีบ้างมากกว่า สิบราชธานีก็มีบ้าง อาณาเขตไกลและไกลก็ดี สมเด็จพระเจ้าแผ่นดินต่างประพฤติดามราชประเพณี ย่อมนับถือว่า ราชสัมพันธ์ไมตรีแลมิตรไมตรีซึ่งกันแลกันต่างแต่งทูตานุทูตจาทูลพระราชสาส์น ส่งเครื่องราชบรรณาการไปมาจำเริญทางพระราชไมตรี เยี่ยมเยียนกันตามกำหนดมิได้ขาดทั้งสองฝ่ายฟ้า โดยน้ำพระทัยไม่มีความรังเกียจว่าต่างชาติต่างภาษา ความสวัสดิ์ดีจำเริญก็บังเกิดแก่มหานคร บรรดาซึ่งเป็นทางไมตรีกันนั้นอันว่าสมณชีพราหมณ์ไพรฟ้าข้าแผ่นดิน ก็อยู่เย็นเป็นสุข ลูกค้ำพาณิชย์ก็ไปมาซื้อขายถึงกันโดยสะดวก หากความวิบัติอันตรายสิ่งใดสิ่งหนึ่งไม่ บ้านเมืองก็บริบูรณ์ไปด้วยสภาพสิ่งของเครื่องใช้ต่าง ๆ มีเงินแลทองเป็นต้น “
- นับว่าวรรณคดีไทยสมัยสุโขทัยฉายแสงแห่งปรัชญาสาขาต่าง ๆ ตามที่ผู้สอนฯ ได้นำเสนอมา นิสิตคงได้รับสาระ ความคิดสำคัญของปรัชญาไทย ไว้เป็นฐานแห่งการดำเนินชีวิต
- (ขอบพระคุณข้อมูลบางส่วนจากท่าน ศ.ดร.สำเริง บุญเรืองรัตน์)

อภิปรัชญา

ความหมาย

อภิปรัชญา เป็นศัพท์บัญญัติขึ้นมาใช้แทนคำภาษาอังกฤษว่า “Metaphysics”

คำนี้เกิดขึ้นครั้งแรกก่อน ค.ศ. 70 ปี โดยนักคิดชื่อว่า “แอนโดรนิคัส” เมื่อเขา รวบรวมผลงานของอริสโตเติล เพื่อจัด เรียงไว้ตามลำดับ คือ วิทยาศาสตร์ ทฤษฎีการเมือง จิตวิทยา เป็นต้น และจัดข้อเขียนที่ว่าด้วยเรื่องทฤษฎี ธรรมชาติของความเป็นจริง ไว้หลังฟิสิกส์ จึงเรียกว่า “หลังฟิสิกส์”(after physics)



ในภาษากรีก เรียกว่า “Meta ta Physics” คำว่า “Meta” แปลว่า ภายหลัง (after) เหนือกว่า ไกลออกไป เสดยออกไป (above)

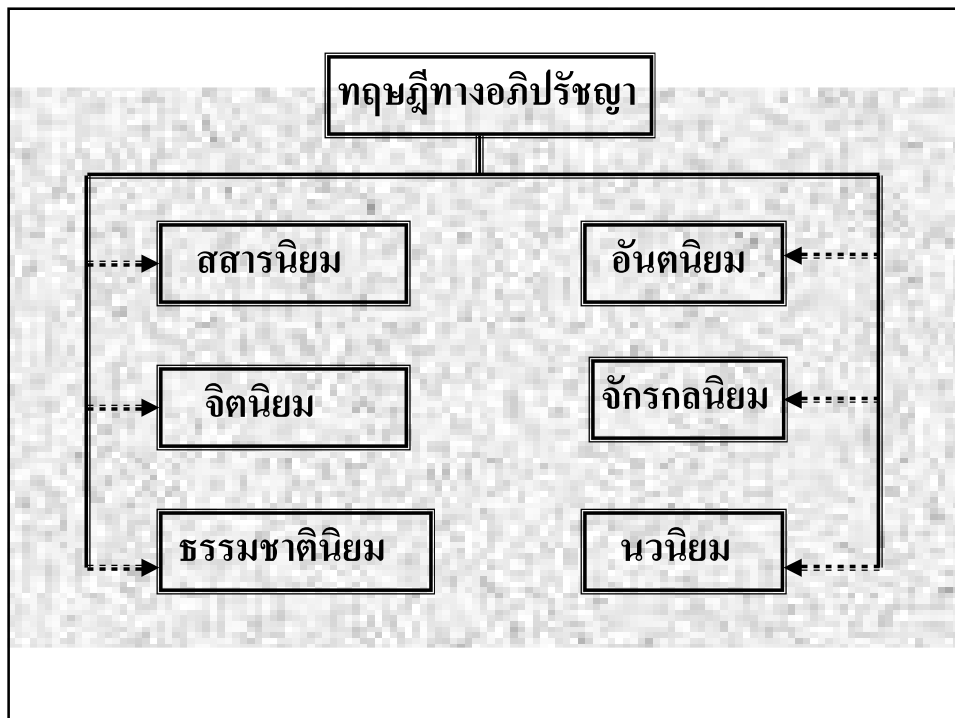


ต่อมานักคิดชาวเยอรมันชื่อว่า “โบธิอุส” ได้เปลี่ยนมาใช้คำ ภาษาลาตินว่า “Metaphysica” และกลายมาเป็นคำว่า “Metaphysic” ปัจจุบัน

ขอบข่ายของอภิปรัชญา

อภิปรัชญาพยายามแสวงหาความรู้เพื่อตอบปัญหาเกี่ยวกับ
แก่นแท้ หรือ “อันติมสัจจะ” หรือปฐมธาตุ (first element)
ของสรรพสิ่ง เช่น ชีวิต โลก จักรวาล และธรรมชาติ เป็นต้น

ทัศนะทางอภิปรัชญาเกี่ยวกับเรื่องปฐมธาตุ สามารถแบ่งออก
ได้หลายทฤษฎี



สสารนิยม

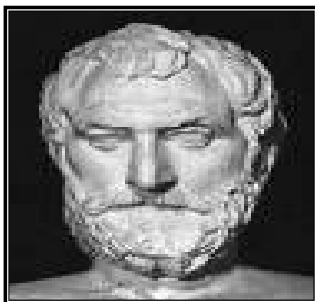
มีทัศนะว่า สสารหรือพลังงานเป็นปฐมธาตุ
หรือเป็นพื้นฐานที่สุดของสรรพสิ่ง ส่วนจิตเป็น
เพียงปรากฏการณ์ของสสารเท่านั้น

ความรู้ที่นึกคิดเป็นเพียงปฏิกริยา
ทางเคมีของการทำงานทางสมองเท่านั้น
สิ่งที่เรียกว่า “จิต” ไม่ถือว่ามีอยู่จริง



พัฒนาการของสสารนิยม

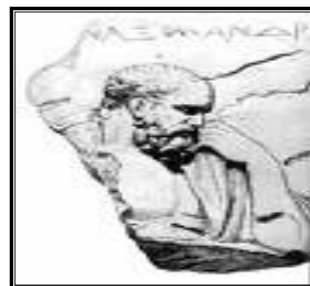
1. ชาเลส



(Thales)

ปฐมธาตุของสรรพสิ่งคือ
“น้ำ”

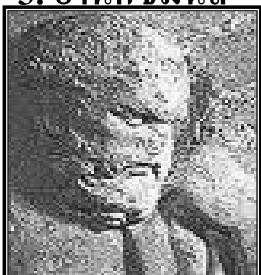
2. อานักซิมานเดอร์



(Anaximander)

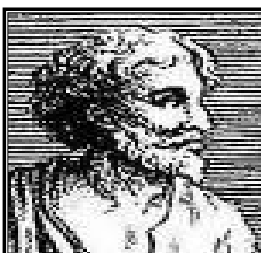
ปฐมธาตุของสรรพสิ่งคือ
“สสารที่ไร้ขอบเขต”

3. อานักซิมินิส



มีทัศนะว่า พื้นฐานของสรรพสิ่งคือ
“อากาศ” หรือ “ไอน้ำ”

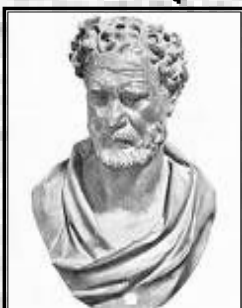
4. เอมพิโดคลีส



มีทัศนะว่า ธรรมชาติประกอบด้วยปฐมธาตุ
ทั้ง 4 คือ ดิน น้ำ อากาศ และไฟ

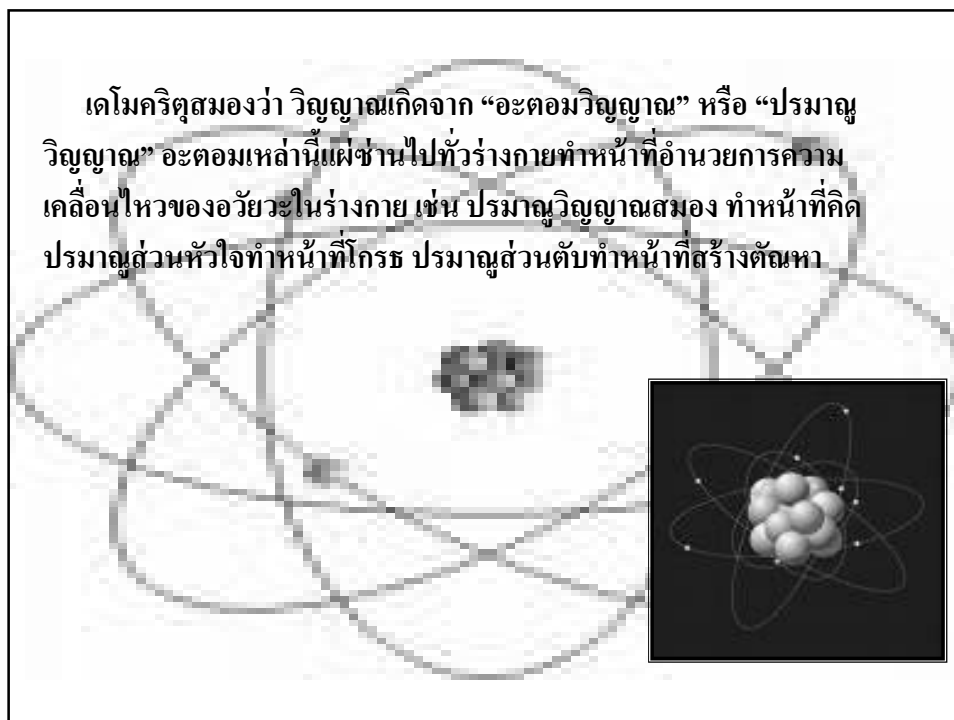
มีพลัง 2 อย่างที่ทำหน้ารวมตัวหรือการแยก
ตัวของธาตุ 4 คือ “ความรัก” และ “ความชัง”

5. เดโมคริตุส




สสารนิยมพัฒนาการมาถึงจุดสุดยอดของความคิด
เมื่อเดโมคริตุสเสนอว่า ทุกอย่างเกิดขึ้นจากตัวต่อเล็กๆ
ที่มองไม่เห็นด้วยตาเปล่าเป็นตัวต่อที่คงทนและไม่มี
วันเปลี่ยนแปลง เขาเรียกหน่วยที่เล็กที่สุดนี้ว่า
“อะตอม” (Atom)

อะตอม ในภาษากรีก หมายถึง “แบ่งแยกไม่ได้” หรือ “ไม่สามารถตัดทอนได้”
อะตอมมีจำนวนไม่จำกัด บางอะตอมกลมเรียบ บางอะตอมหยักหรือบิด
คุณสมบัติเหล่านี้ทำให้มันสามารถรวมตัวกันได้และกลายเป็นสิ่งต่างๆ ได้ทุกอย่าง
แต่ทุกอะตอมจะคงอยู่เช่นนั้นตลอดไป



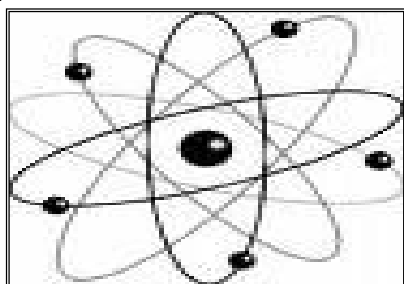
ปัจจุบันนักวิทยาศาสตร์สายฟิสิกส์ค้นพบว่าอะตอมสามารถแบ่งแยกเป็น “อนุภาคพื้นฐาน” เราเรียกอนุภาคพื้นฐานเหล่านี้ว่า “โปรตอน, นิวตรอน” และ “อิเล็กตรอน”

แต่จากการทดลองของเมอร์เรย์ เจล-แมน (Merry Gell-Mann) โดยการยิงโปรตอนพุ่งชนโปรตอนตัวอื่นๆ หรืออิเล็กตรอนด้วยความเร็วสูง ยังพบว่ายังมีอนุภาคเล็กจิ๋วที่ประกอบอยู่ภายใน โปรตอนหรืออิเล็กตรอน อนุภาคเหล่านี้เรียกว่า “ควาร์ก” (Quark)

Stephen Hawking: Hunter of the quark

ข้อสังเกตคือ “อะตอม” (atom) ในความหมายเดิมนั้น มีความหมายว่า “แบ่งแยกไม่ได้” หรือ “ทอนลงไม่ได้” ถ้า “ควาร์ก” (quark) คืออนุภาคเล็กจิ๋วที่ไม่สามารถแยก ย่อยออกไปได้อีกหรือไม่สามารถตัดทอนได้อีกแล้ว อาจกล่าวได้ว่า “อะตอม” ในความหมายเดิมที่เดโมคริตุสเสนอไว้ ก็คือ “ควาร์ก” นั่นเอง คือปฐมธาตุของสรรพสิ่ง



atom



quark

ลักษณะของสสาร

1. สสารเป็นสิ่งที่ครองที่

คือ ต้องแผ่ตัวไปในที่ว่าง มีอยู่ ณ จุดใดจุดหนึ่ง ถ้าวัตถุชิ้นหนึ่งครองที่อยู่ ณ ที่ใดที่หนึ่งแล้ว วัตถุชิ้นอื่นจะครองที่นั้นในเวลาเดียวกันไม่ได้

2. สสารเป็นสิ่งที่ครองเวลา

คือ ต้องมีอยู่ ณ เวลาใดเวลาหนึ่ง จะมีตลอดเวลาไม่ได้ นั่นคือ เป็นสิ่งที่เปลี่ยนแปลงตลอดเวลา เราจึงพูดได้ว่า ดวงอาทิตย์ ดวงจันทร์ โลก ภูเขา จนถึงเม็ดทรายไม่มีอะไรคงที่

3. สสารเป็นสิ่งที่รู้จักได้ด้วยประสาทสัมผัสทั้ง 5 คือ ตา หู จมูก ลิ้น กาย

๒. จิตนิยม (Idealism)

ชาวจิตนิยมมีทัศนะว่า มนุษย์มีส่วนประกอบ ๒ ส่วน คือ กาย (Body) และจิต (Mind) แต่ส่วนที่แท้จริง คือ “จิต”

จิตหรือสิ่งที่เรียกว่า “วิญญาณ” เป็นอมตะ
ไม่มีความเสื่อมสลายเหมือนร่างกาย

ชาวจิตนิยมเชื่อว่า ตัวยุชการมิใช่ร่างกาย
(สมอง/หัวใจ) แต่เป็นจิต ที่เป็นตัวสั่งการ
ฉะนั้น จิต หรือวิญญาณจึงเป็นความจริง
แท้ของสิ่งมีชีวิต



มนุษย์ในทัศนะของจิตนิยม

สภาพความเป็นจริงของมนุษย์ เรียกว่า “อสสาร” เรียกอีกอย่างหนึ่งว่า “จิต”
“วิญญาณ”

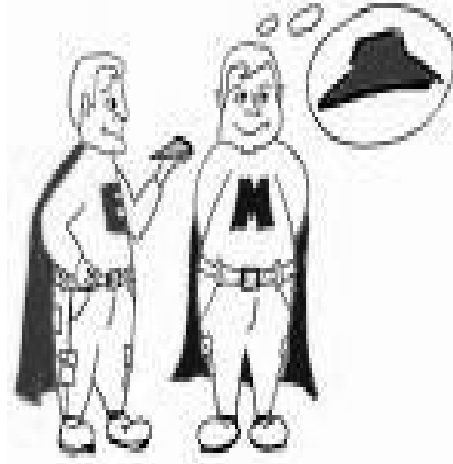
อสสารหรือจิตมีลักษณะเป็นอมตะ
ไม่เปลี่ยนแปลงไปตามกาลเวลา

มนุษย์และโลกเป็นเพียงภาพของการแสดงออก
ของจิตเท่านั้น หรือเรียกอีกอย่างหนึ่ง คือ สิ่งทีเรีย
ว่า “สสาร” เป็นเพียงมายาภาพของ “จิต” เท่านั้น



มนุษย์มีการริเริ่ม มีความคิด ความรู้สึกสุขและทุกข์ เป็นต้นสิ่งเหล่านี้เป็น
ตัวการที่ทำให้มนุษย์มีความต่างจากวัตถุ/สิ่งอื่นๆ และตัวสิ่งการนี้ก็คือ “จิต” ถ้า
ปราศจากจิต สิ่งเหล่านี้จะไม่สามารถริเริ่ม/เคลื่อนไหวได้

มนุษย์มีการเรียนรู้ มีความรู้สึกรัก
เกลียด เป็นต้น จิตนิยมจึงเชื่อว่า
จิตเป็นตัวการทำให้มนุษย์รู้จักเรียนรู้
คิดค้น และมีอารมณ์ความรู้สึกได้



จิตนิยมเชื่อในค่าทางศีลธรรมและจริยธรรมว่ามีอยู่จริง คือมนุษย์มีความรู้สึก
ขัดแย้งในค่าของความดีและความชั่ว

จิตสามารถสัมผัสค่าของสิ่งเหล่านี้ได้
ซึ่งต่างจากสสารนิยมที่มองว่า ค่าทาง
ศีลธรรม เป็นสิ่งที่ไม่อยู่จริง เป็นเพียง
เรื่องที่สมมติขึ้นมาในสังคมเท่านั้น

ฉะนั้นปฐมธาตุของสรรพสิ่งและความ
จริงแท้ตามที่สนะของจิตนิยม จึงเป็นสิ่ง
ที่เป็น“นามธรรม”ที่อาจเรียกว่า “จิต”
“วิญญาณ” “อสสาร”



๓ ธรรมชาตินิยม (Naturalism)

ธรรมชาตินิยมเรียกอีกอย่างหนึ่งว่า “ปรัชญาสัญนิยม” แนวคิดนี้มีความเชื่อว่า “สิ่งธรรมชาติ” หรือ “สิ่งในระบบอวกาศ-เวลา” ในโลกหรือจักรวาลเท่านั้น เป็นความจริงแท้ สิ่งที่ไม่ใช่สิ่งธรรมชาติและปรากฏการณ์ธรรมชาตินั้นไม่เป็นจริง



สิ่งที่เรียกว่า “สิ่งธรรมชาติ” หมายถึงอะไร?



“สิ่งธรรมชาติ” ต้องเป็นสิ่งที่ดำรงอยู่ในอวกาศ-เวลา สิ่งที่เรียกว่า “พระเจ้า” “นรก” “สวรรค์” เป็นสิ่งที่อยู่นอกเหนือธรรมชาติ สิ่งเหล่านี้ไม่เรียกว่า “สิ่งธรรมชาติ”

ตามทัศนะของธรรมชาตินิยม
คำว่า “สสาร” นั้นได้เปลี่ยน
เป็น “สิ่งธรรมชาติ”



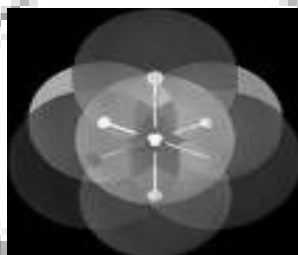
แต่คำว่า “สิ่งธรรมชาติ” มีความหมายที่กว้างกว่าคำว่า “สสาร” ตามความหมายของ
สสารนิยม แต่โลกแห่งความจริงของธรรมชาตินิยมและสสารนิยมก็มีความคล้ายกัน และ
แย้งกับจิตนิยม

-เป็นสิ่งที่เกิดขึ้นและดับลงอย่างมีเหตุผลและสาเหตุนั้นก็เป็นสิ่งธรรมชาติด้วย

-สิ่งที่เกิดขึ้นและเปลี่ยนแปลงย่อมต้องมีสาเหตุ และสาเหตุก็ต้องเป็น
สาเหตุธรรมชาติ คือสามารถรับรู้ได้ประสาทสัมผัส

-สิ่งที่อยู่นอกเหนือจากอวกาศ-เวลา เช่น พระเจ้า เป็นต้น เป็นสิ่งที่อยู่นอกเหนือจาก
ธรรมชาติจึงมิใช่สาเหตุของการเปลี่ยนแปลงเพราะสิ่งเหล่านี้ไม่มีอยู่จริง

ธรรมเนียมนิยมยอมรับวิธีการทางเหมือนกับสสารนิยมเพราะทั้งคู่ถือว่า
วิทยาศาสตร์เท่านั้นที่จะให้ความรู้ที่แท้จริงแก่มนุษย์ได้



แต่สสารนิยมให้ความสำคัญกับวิทยาศาสตร์มากกว่าธรรมเนียม เพราะสสารนิยมยอมรับ
ทฤษฎีอะตอมและการเคลื่อนไหวของอะตอมโดยใช้สิ่งเหล่านี้เป็นเครื่องมืออธิบายทุกสิ่ง
เกี่ยวกับมนุษย์ โลกและจักรวาล

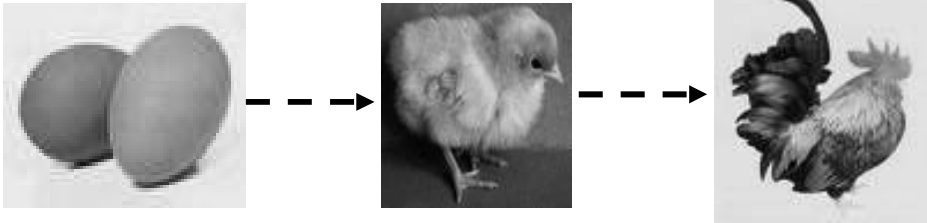
ธรรมเนียมนิยมมองว่า วิศวกรรมการในระบบจักรวาลทำให้เกิดมีสิ่งใหม่ๆ ขึ้นมา
เป็นสิ่งใหม่มีคุณสมบัติใหม่ มีคุณภาพใหม่

สิ่งเหล่านี้ไม่สามารถทดลองเป็นอะตอมและการเคลื่อนไหวของอะตอมได้ ธรรมเนียม
ชาตินิยมจึงเห็นว่า มีบางสิ่งบางอย่างในโลกที่มีอยู่จริง แต่ไม่สามารถอธิบายได้ด้วย
วิธีการทางวิทยาศาสตร์

ธรรมเนียมนิยม จึงเชื่อในความหลากหลายของจักรวาลว่ามีจริง และความเชื่อนี้
จัดเป็น “พหุนิยม” ซึ่งตรงกันข้ามกับสสารนิยมที่มีความเชื่อแบบ “เอกนิยม”

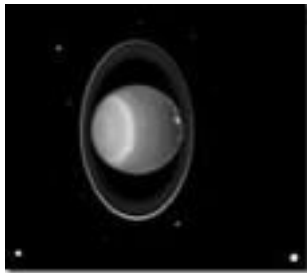
๔ อันตนิยม

อันตนิยม (อันตะ แปลว่า จุดหมาย) เชื่อว่า โลกมีจุดหมายปลายทาง โดยมองว่า การเปลี่ยนแปลงของทุกอย่างมีจุดหมายในตัวเอง

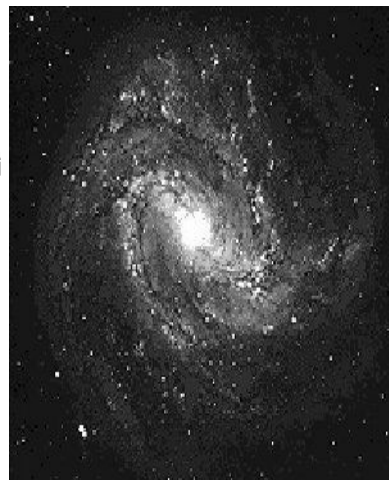


การเปลี่ยนแปลง หมายถึง การเปลี่ยนแปลงจากภาวะจริงไปสู่ภาวะแฝงที่มีอยู่ในแต่ละสิ่ง เช่น ไข่ ไข่จัดว่าเป็น “ภาวะจริง” แต่ความเป็นจริงสิ่งอื่นๆ เช่น ไก่ เป็นต้น ยังอยู่ใน “ภาวะแฝง” ที่รอวันแสดงออกมา

ตามทัศนะของอันตนิยม การเปลี่ยนแปลงของสิ่งหนึ่ง คือ การที่ “ภาวะแฝง” (ไข่) ของสิ่งนั้นได้กลายเป็นภาวะจริง (ไก่) การเปลี่ยนแปลงเป็นเพียงทางเดินของสภาพแฝงไปสู่สภาพจริง



การเคลื่อนไหวของจักรวาลเต็มไปด้วยความยุ่งเหยิงแต่ก็มีระเบียบแบบแผน



ฉะนั้น ทุกสิ่งในจักรวาลมีอยู่โดยมีจุดมุ่งหมายไม่มีอะไรเกิดขึ้นอย่างลอยๆ ก็เพราะว่า ธรรมชาตินั้นมีระเบียบแบบแผน

๕. จักรกลนิยม

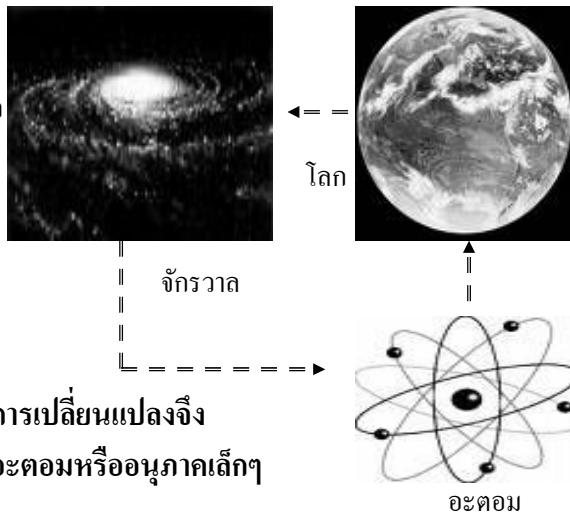
จักรกลนิยมมองว่า การที่สิ่งๆ หนึ่งเคลื่อนไหวหรือเปลี่ยนแปลงไปไม่ใช่เพราะทุกสิ่งกำลังดำเนินไปอย่างมีจุดหมาย แต่มีสิ่งภายนอกตัวมา “ผลักดัน” ให้เป็นไป เรียกการเปลี่ยนแปลงแบบนี้ว่า “การเปลี่ยนแปลงแบบจักรกล”

โลกหรือจักรวาลก็เหมือนกับเครื่องจักรกลขนาดใหญ่ และดำเนินไปตามระเบียบที่มันจะต้องเป็น แต่การเปลี่ยนแปลงในจักรวาลไม่ได้ก่อให้เกิดสิ่งใหม่ขึ้นมา เป็นแต่เพียงความสลับซับซ้อนที่มีมากขึ้นเท่านั้น

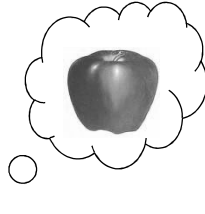


ทุกสิ่งดำเนินไปตามกฎเกณฑ์ที่แน่นอนตายตัว ยิ่งเรามีความรู้ในกฎเกณฑ์นั้นๆ มากขึ้นเท่าใด เราก็จะยิ่งสามารถคาดหมายเหตุการณ์ล่วงหน้าได้เท่านั้น

สิ่งที่เราเห็นทุกอย่างในโลกไม่ถือว่ามิอะไรใหม่เกิดขึ้น และไม่มีอะไรสูญ มีแต่การเคลื่อนไหวของอนุภาคเล็กๆ ที่กระทบกระทั่งกันก่อให้เกิดการเกิดการเปลี่ยนแปลง และการดับของทุกสิ่งฉะนั้น การเปลี่ยนแปลงจึงเป็นเพียงการเคลื่อนไหวของอะตอมหรืออนุภาคเล็กๆ เท่านั้น



นักคิดที่สนับสนุนจักรกลนิยม คือ ไฮแซก นิวตัน ซึ่งมองว่า แรงที่ทำให้แอปเปิลตกลงสู่พื้นโลกกับแรงที่ทำให้โลกหมุนรอบดวงอาทิตย์นั้นเป็นแรงเดียวกัน อยู่ภายใต้กฎเดียวกัน



ส่วนเครื่องมือในการอธิบายและแสวงหากฎของสิ่งต่างๆ ที่เคลื่อนไหวในจักรวาลตามทัศนะของจักรกลนิยมก็คือ คณิตศาสตร์

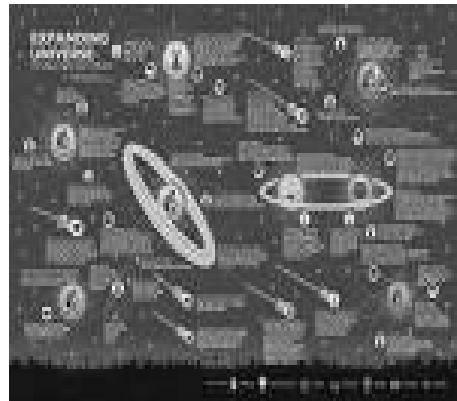
ลักษณะสำคัญของการเปลี่ยนแปลงแบบจักรกลนิยม

๑ การเคลื่อนไหวเปลี่ยนแปลงที่เกิดขึ้นกับสิ่งใดสิ่งหนึ่ง เกิดจากการผลักดันจากภายนอก

๒ ทุกสิ่งดำเนินไปอย่างไรจุดหมาย

๓. ความเปลี่ยนแปลงที่เกิดขึ้นในจักรวาลมิได้ก่อให้เกิดอะไรใหม่ขึ้นมา

๔ จักรกลนิยมเชื่อว่า โดยหลักการ เราสามารถคาดหมายปรากฏการณ์ที่จะเกิดขึ้นในอนาคตได้



๖. นวนิยม

นวนิยม เรียกอีกอย่างหนึ่งว่า “ทฤษฎีวิวัฒนาการแบบก้าวกระโดด”
(emergent evolution)

นวนิยมมีทัศนะว่า สรรพสิ่งย่อมดำเนินไปตามกฎที่ตายตัวเหมือนกับจักรกล
นิยม แต่นวนิยมมองต่างออกไปคือ การเคลื่อนไหวหรือการเปลี่ยนแปลงนั้นได้
ทำให้เกิดสิ่งใหม่ขึ้นมา

การเปลี่ยนแปลงเป็นไปแบบวิวัฒนาการ และทำให้เกิดคุณสมบัติใหม่
ขึ้นมา เป็นการขยายไปสู่ระดับใหม่ คุณภาพใหม่อย่างไม่หยุดยั้ง

ทฤษฎีนวนิยมแบ่งระดับของจักรวาลออกเป็น ๖ ระดับคือ

๑ อนุภาคปฐมภูมิ

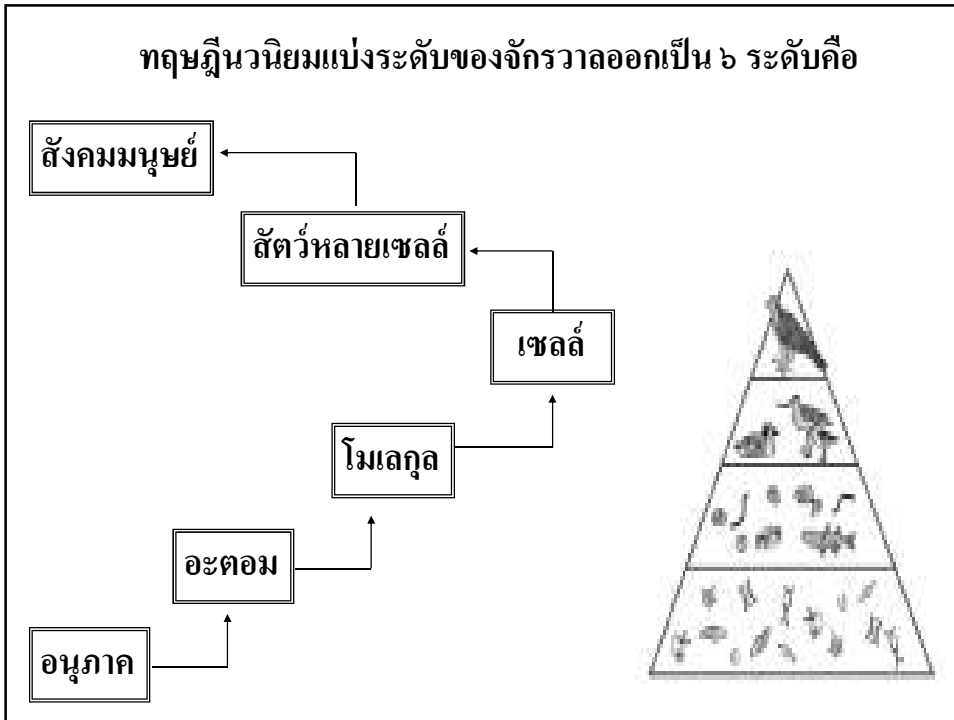
๒ อะตอม

๓ โมเลกุล

๔ เซลล์

๕ สัตว์ที่ประกอบด้วยหลายเซลล์

๖ สังคมมนุษย์



คำว่า “ใหม่” ในทัศนะของนิเวศวิทยา หมายถึง สิ่งที่ทอนลงไม่ได้ เช่น ไฮโดรเจน และออกซิเจน




สองสิ่งนี้มีคุณสมบัติเป็นของตัวเอง แต่ถ้าวัดรวมกันเข้าเป็นโมเลกุลของน้ำ ก็จะมีคุณสมบัติใหม่เกิดขึ้น เช่น ดับไฟได้ เป็นไอ น้ำ เป็นต้น ซึ่งคุณสมบัติเหล่านี้ไม่มีอยู่ในไฮโดรเจนและออกซิเจน